

Beteendinventering inom rasen perro de agua español

Rapport för Svenska Perro de Agua Españolklubben av Kenth Svartberg, FD, Svartbergs Hundkunskap (www.svartbergs.se), 2014-11-03

Bakgrund

Under hösten 2012 kontaktade Svenska Perro de Agua Españolklubben (SPDAEK) mig angående en planerad enkätundersökning kring rasens beteende. Senare ingick vi ett avtal där jag skulle vara behjälplig med själva undersökningen och, efter insamlandet av svar, analysera enkätsvaren. I denna rapport redovisas resultaten från dessa analyser. I samband med detta har även data från Beteende- och Personlighetsbeskrivning Hund (BPH) inom rasen analyserats. Att information om beteende inom rasen från två oberoende källor använts i denna inventering ger en mer tillförlitlig och utförlig bild av läget.

Material och metod

Beteendekäten

Enkäten som användes bygger på det standardiserade frågeformuläret CBARQ (Canine Behavioral Assessment and Research Questionnaire). Det togs från början fram som ett hjälpmedel i urval av blivande ledarhundar (Serpell & Hsu 2001), men utvecklades sedan till ett mer heltäckande frågebatteri med vars hjälp hundägaren kan beskriva sin hunds typiska beteende (Hsu & Serpell 2003). En svensk översättning togs fram och användes för att validera Mentalbeskrivning Hund (MH; Svartberg 2005). I samband med det lades ett antal frågor till. Denna svenska variant av CBARQ (benämnd CBARQ+sv) inkluderar 122 frågor som sammanfattar hundens typiska beteende i 18 kategorier (se tabell 1). Detta frågebatteri, med tillägg av ett antal frågor, användes sedan vid utvärderingar av BPH (Blixt et al. 2011; Svartberg 2013). Motsvarande enkät har utgjort basen i denna studie. Ett tillägg har gjorts med 12 rassetypiska frågor, vilket resulterade i att beteendedelen av enkäten bestod av totalt 145 frågor (appendix 1). Val av frågor, erhållande av tillstånd att använda frågorna, tillhandahållande av webformulär liksom insamlande av data har skett genom SPDAEK:s försorg.

Frågorna besvarades i huvudsak med hjälp av två olika skalor. För 71 av frågorna i enkäten användes 5-stegsskalor som motsvarar hur mycket av ett visst beteende som hunden brukade uppvisa i en angiven situation. 0 kan då beskrivas exempelvis som ”ingen rädsla/ängslighet”, medan 4 beskrivs som ”mycket stor rädsla”. Vid analys av dessa frågor har svarsalternativen adderats med ett, vilket ger en skala från 1 till 5. Den andra huvudsakliga skalan i enkäten, vilken användes för 68 frågor, var en annan form av 5-stegsskala som beskriver hur ofta hunden brukar uppvisa ett visst beteende i en angiven situation med hjälp av alternativen ”aldrig”, ”sällan”, ”ibland”, ”ofta”, och ”alltid”. Vid bearbetningen av data från enkäten omvandlades även dessa svar till en skala från 1 till 5. I fem fall har frågor av ja-nej-karaktär använts; i två fall med tillägget ”kanske” och i ett fall med tillägget ”delvis”. Även en öppen fråga fanns med, där övriga upplysningar om hundens beteende kunde lämnas (svaren redovisas i appendix 5).

Medelvärden för respektive beteendekategori räknades fram utifrån svaren på de representativa frågorna (se appendix 1). Vid framräkningen av dessa värden användes motsvarande kriterier som i Svartberg (2005). Det innebar att maximalt två missade värden accepterades om det fanns minst fyra besvarade frågor som hörde till kategorin. Om resterande frågor tillhörande kategorin var tre till antalet accepterades ett missat värde. För beteendekategorier baserade på färre än fyra frågor accepterades inga missade värden.

Tabell 1. Beteendekategorier från enkäten. För var och en av kategorierna räknades ett medelvärde fram för varje enskild hund. (Se appendix 1 för vilka frågor i enkäten som hör till var och en av kategorierna).

Förkortn.	Ursprung	Ursprungsbenämning	Svensk allmän beskrivning
SDA	CBARQ	Stranger-directed aggression	Främlingsorienterad aggressivitet; främlingsaggressivitet
ODA	CBARQ	Owner-directed aggression	Ägarriktad aggressivitet
DDAF	CBARQ	Dog-directed aggression or fear	Aggressivitet och/eller rädsla mot främmande hundar; hundaggression/rädsla
DDA	CBARQ	Dog-directed aggression	Aggressivitet mot främmande hundar; hundaggression
DDF	CBARQ	Dog-directed fear	Rädsla mot främmande hundar; hundrädsla
FDA	CBARQ	Family-dog aggression/ dog rivalry	Aggressivitet mot andra hundar inom hushållet
TRAIN	CBARQ	Trainability	Träningsbarhet
CHASE	CBARQ	Chasing	Intressa att jaga efter vilt; jaktintresse
SDF	CBARQ	Stranger-directed fear	Främlingsorienterad rädsla; främlingsrädsla
NSF	CBARQ	Nonsocial fear	Icke-social rädsla; miljörädsla
SRB	CBARQ	Separation-related behaviour	Separationsrelaterade beteenden
PS	CBARQ	Pain sensitivity/touch sensitivity	Smärtkänslighet/hanteringskänslighet
EX	CBARQ	Excitability	Benägenhet att bli upphetsad eller uppjagad
AAS	CBARQ	Attachment or attention-seeking behaviour	Anknytningsbeteende eller uppmärksamhetssökande beteende
EN	CBARQ	Energy	Benägenhet att uppträda energiskt
SDI	CBARQ+sv	Stranger-directed interest	Främlingsorienterat intresse; främlingsintresse
HDPI	CBARQ+sv	Human-directed play interest	Intresse att leka med personer; föremålslekintresse
DDI	CBARQ+sv	Dog-directed interest	Intresse för andra hundar; hundintresse

Enkätdata

Den 11 september levererades till mig en excelfil innehållande 584 svar. Den 5 oktober erhöll jag en fil med ytterligare 67 svar. Dessa inkom dock för sent för att jag skulle hinna med att analysera dem (avtalat var dataleverans senast 2014-09-18). Av de 584 svaren uteslöts 21 på grund av att de var ofullständigt ifyllda (ofta endast påbörjat del 1). Ytterligare 16 poster exkluderades på grund av dubletter. Här användes den först ifyllda enkäten, förutsatt att den

var ifylld i rimlig utsträckning. Av de återstående 547 hundarna var 41 hundar rapporterade avlidna. På grund av att det i många fall var flera år sedan hunden fanns i livet, vilket kan påverka besvarandet av enkäten, separerades dessa från övriga, vilket ger ett urval på 506 hundar. Av dessa återfinns 31 hundar i ett dataset från SLU jag tidigare arbetat med. Eftersom dessa var ifyllda tidigare användes svar från 28 av dessa i mina analyser istället för de senare ifyllda svaren (3 exkluderades då de var otillräckligt ifyllda vid det första tillfället; här användes de senare ifyllda). Därutöver kompletteras med ytterligare 13 hundar från SLU-datasetet vilka inte återfanns bland svaren från SPDAEK:s enkät. Det slutgiltiga urvalet bestod därför av svar gällande 519 hundar av rasen perro de agua español (PDAE).

Ifyllarens kön och relation till hunden

Av de 547 enkätsvar som fanns kvar efter rensning var 507 ifyllda av hundens ägare. 21 fylldes i av fodervärdar, 17 av annan familjemedlem än ägaren, 2 av hundens uppfödare (i några fall har ägare samt annan kategori angetts som ifyllare; i dessa fall har ägare noterats som ifyllare). (För att förenkla i denna rapport har ifyllaren generellt benämnts "hundägaren", detta även om enkäten i vissa fall fyllts i av annan person.) Av de som fyllde i enkäten var 169 kvinnor och 27 män; 343 hade antingen angett bägge könen eller inget av könen.

Svarens tillförlitlighet

Sedan tidigare studier vet man att enkätens grund (CBARQ samt CBARQ+sv) kan användas för att validera andra beteendemått, exempelvis beteendetestdata som MH och BPH. Detta innebär i sin tur en validering av dessa enkäter (eller åtminstone flera beteendekategorier som beskrivs genom enkäterna). Man kan dock förvänta sig en variation i hur hundägare upplever frågorna, liksom hur de betraktar och bedömer sin hunds beteenden. Denna variation påverkar tillförlitligheten av svaren. En utgångspunkt är dock att hundägarna har försökt att vara sanningsenliga och objektiva. Den uppmaningen finns till hundägarna då enkäten besvaras, och syftet med enkäten – att verka för en sund hundras – ger incitament för en sådan ståndpunkt. Möjligheten att medvetet förvanska svar finns dock. Det kan exempelvis ske genom att man ger en överdrivet positiv bild av sin hund eller att en och samma person ger upplysningar om flera hundar, för personen kända eller inte. En besiktning av svarandens IP-nummer (vilket är knutet till den internetuppkoppling som använts vid ifyllandet), en uppgift som noterades för varje svar i den aktuella enkäten, visar att IP-nummer i allmänhet endast använts en eller några få gånger vid besvarandet av enkäten. Det är ett förväntat och önskat mönster. Fyra IP-nummer har dock använts mer än fem gånger; två av dem 22 gånger respektive 10 gånger. Det kan finnas naturliga skäl till detta, exempelvis att flera ägare av rasen samlats vid ett tillfälle och då gemensamt valt att besvara enkäten (alla de 22 var besvarade samma dag), men det kan också vara en indikation på ett medvetet förvanskande. Antalet sådana fall är dock i sammanhanget lågt, och min bedömning är att den helhetsbild enkätresultaten ger inte har påverkats i någon större utsträckning. Man bör dock vara medveten om att felkällor kan finnas.

Enkätjämförelser med andra raser

Eftersom enkäten med undantag av de rasspecifika frågorna har använts vid tidigare undersökningar (Blixt et al. 2011; Svartberg 2013) finns en möjlighet att jämföra svaren inom PDAE med svar från andra hundägare. I det urval jag hade att tillgå från tidigare fanns data från 2091 hundar från ett stort antal raser. Detta referensdataset möjliggjorde jämförelser mellan hundar av rasen och samtliga andra hundar. Frågan som då ställs är om PDAE-

hundarnas svar skiljer sig signifikant mot svaren generellt för de andra hundarna. Då åldersstrukturen skiljde sig åt mellan urvalen – PDAE var generellt äldre än hundarna i referensdatasetet – användes endast hundar som var i ålder 1-2 år vid ifyllandet i de statistiska analyserna. Dessa urval innehöll 113 hundar (PDAE) respektive 676 hundar (referensdatasetet).

I några fall har även PDAE ställts mot de numerärt största raserna från referensdatasetet. I det finns ytterligare 17 raser där minst 30 hundar har beskrivits via webenkäten. Raserna är american staffordshire terrier, australian shepherd, berner sennenhund, boxer, chihuahua (långhårig), fransk bulldog, golden retriever, jack russell terrier, labrador retriever, lagotto romagnolo, nova scotia duck tolling retriever, rhodesian ridgeback, rottweiler, staffordshire bullterrier, shetland sheepdog, tysk schäferhund och whippet. Det innebär representation från sju av FCI:s 10 rasgrupper.

BPH

Även om mitt uppdrag var att analysera information om rasens beteende från enkäten finns andra relevanta källor. En sådan är BPH, Beteende- och Personlighetsbeskrivning Hund, som är en standardiserad beteendebeskrivning i SKK:s regi. Den har varit i gång i officiell form sedan 2012, och fram till september 2014 har 4101 hundar beskrivits. Av dessa är 98 hundar av rasen PDAE. Detta ger möjlighet att, förutom från enkätdata, ge ytterligare en bild av rasens typiska beteende. BPH är framtaget delvis som att fungera som ett avelsverktyg. Eventuella överensstämmelser av mönster mellan enkätdata och BPH-data kan tjäna som utgångspunkt för avelsinsatser. I denna rapport har så kallade ”spindelvärden” (sammanräknade variabler) från BPH analyserats. Värden för PDAE har jämförts med värden från andra numerärt stora raser (minst 30 beskrivna hundar/ras), till antalet 28: american staffordshire terrier, bearded collie, berner sennenhund, borderterrier, cairnterrier, cane corso, cocker spaniel, dansk-svensk gårdshund, dvärgpinscher, dvärgschnauzer (peppar & salt), eurasier, flatcoated retriever, fransk bulldogg, golden retriever, irish softcoated wheaten terrier, jack russell terrier, labrador retriever, lagotto romagnolo, leonberger, nova scotia duck tolling retriever, pudel (stor), rhodesian ridgeback, schapendoes, shetland sheepdog, staffordshire bullterrier, tax, weimaraner (korthårig) och whippet. Det innebar representation av FCI:s samtliga 10 rasgrupper.

Ålders- och könsanalyser

I filen fanns inga uppgifter om hundens ålder vid ifyllandet. För att få någon uppfattning om ålderns inverkan på beteendet använde jag registreringsåret för att estimeras hundens ålder. Att beakta är dock att det öppnar upp för felaktiga åldersbestämningar då hunden kan vara registrerad vid ett senare tillfälle än vid valptid. Estimeringen är också endast allmän, då ingen information finns när på året hunden föddes. BPH-data innehöll information om ålder vid beskrivningstillfället, vilket möjliggjorde åldersanalyser. Antalet BPH-beskrivna hundar är dock lågt för denna typ av analys, vilket ger en relativt liten chans att upptäcka ålderseffekter. Också resultatens tillförlitlighet påverkas av antalet beskrivna hundar.

Inte heller information om kön fanns i enkätdatasetet; några möjligheter till jämförelser fanns därmed inte i det datasetet. BPH-datasetet innehöll däremot information om kön, vilket möjliggjorde könsjämförelser i spindelvärdena från BPH.

Statistiska analyser

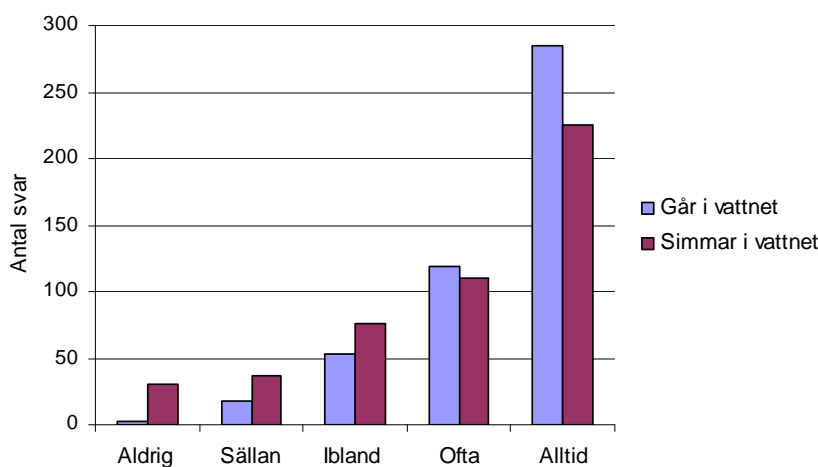
Då materialet inte kan förväntas vara normalfördelat har de statistiska analyserna gjorts med icke-parametriska tester. Vid korrelationer har Spearman rank order correlation analysis använts; vid gruppjämförelser har Mann-Whitney U test använts. I resultatdelen redovisas vilka tester som gjorts beskrivs i respektive analys. För analyserna har programvaran STATISTICA™ använts.

Resultat och diskussion

Enkätdata

Rasspecifika enkätfrågor

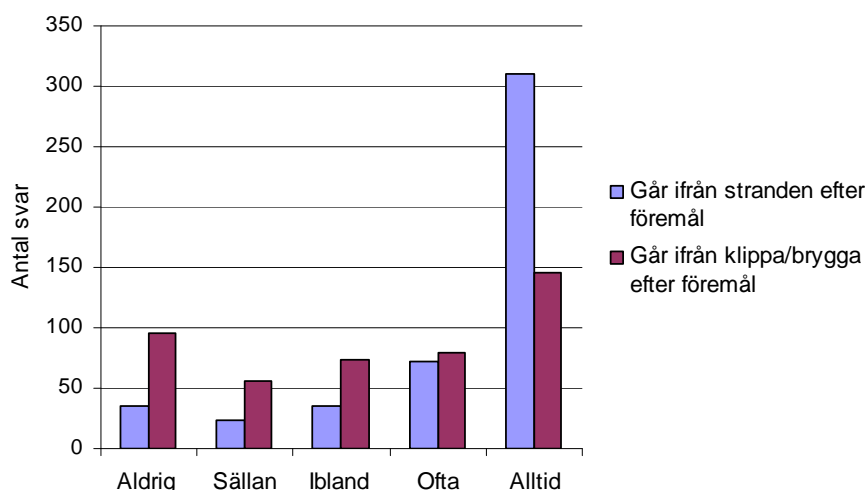
I enkäten fanns 12 frågor av rasspecifik karaktär vilka lagts till av SPDAEK till frågebatteriet. Åtta av dem handlade om beteende vid vattendrag. Den inledande frågan var formulerad ”om du har en hund som aldrig går i vatten eller som aldrig kommit i kontakt med vatten? Om så är fallet kryssa i rutan nedan.” Bland svaren finns endast 10 enkäter med kryss, vilket är en mycket liten andel (2 % av svaren). På grund av frågans natur – om hunden aldrig går i vatten eller aldrig kommit i kontakt med vatten – går det inte att säga klart anledningen till de kryss som angetts. Resultatet tyder dock på att ovilja för vatten är mycket ovanligt inom rasen.



Figur 1. Svar på frågorna ”när min hund är lös vid vatten går den i vattnet om jag tillåter den att göra det” (vattenfråga 1) respektive ”när min hund är i vatten simmar den” (vattenfråga 2).

Gå i vatten och simma

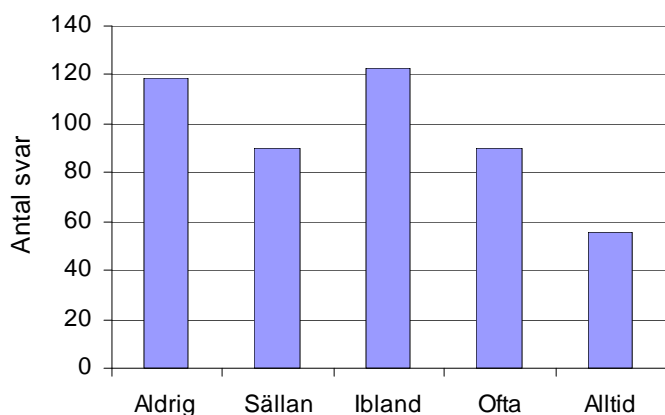
De övriga vattenrelaterade frågorna kan ge en mer specifik bild av rasens beteende i och vid vatten. I 85 % av svaren anges att hunden ofta eller alltid går i vattnet om den tillåts (vattenfråga 1) och 70 % av hundarna ofta eller alltid simmar i vattnet (vattenfråga 2; figur 1). En hög andel hundar anges gå i vattnet från stranden, simma och hämta kastade föremål (vattenfråga 5); 80 % av hundägarna har svarat ”alltid” eller ”ofta” på frågan (figur 2). I motsvarande fråga, men då hunden står på en klippa eller brygga, svarar 50 % att hunden alltid eller ofta går i, simmar och hämtar kastat föremål (vattenfråga 6).



Figur 2. Svar på frågorna "om jag från stranden kastar i ett föremål som flyter, simmar hunden självmant och hämtar föremålet" (vattenfråga 5) respektive "om jag kastar ut ett föremål som flyter från tex en klippa eller brygga så hoppar hunden självmant och hämtar föremålet" (vattenfråga 6).

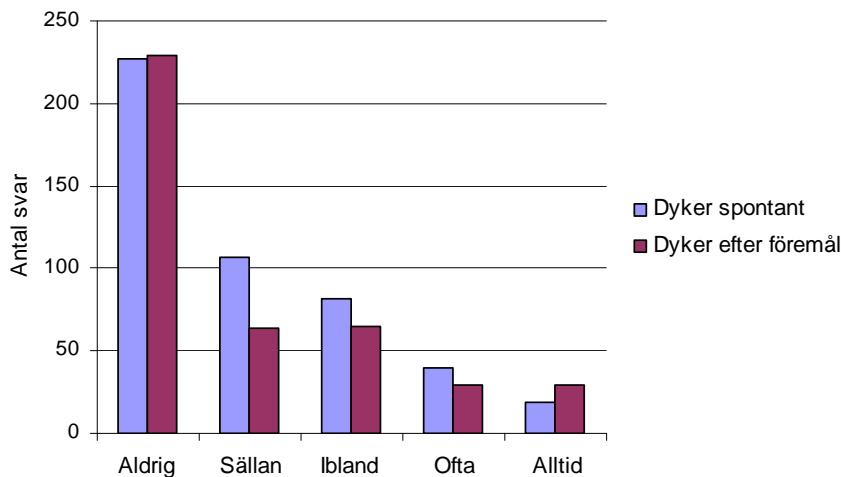
Huvudet under ytan och dyka

Tre frågor ställer frågor om hundens benägenhet att sänka huvudet under vattenytan och att dyka. Den första av dem ställer frågan "när min hund är i vatten doppar den självmant hela huvudet under ytan" (vattenfråga 3). Där har 30 % av hundägarna kryssat i "alltid" eller "ofta" (figur 3). Svartalernativet "aldrig" har angetts i 25 % av enkätsvaren, vilket innebär att tre fjärdedelar av hundägarna noterat detta beteende någon gång hos sin hund. För de två dykfrågorna är svartalernativet "aldrig" det vanligaste (figur 4). På frågan "när min hund är i vatten dyker den helt och hållet under ytan" (vattenfråga 4) har 48 % svarat "aldrig" (12 % "ofta"/"alltid"), medan 55 % har svarat "aldrig" (14 % "ofta"/"alltid") på frågan "om jag kastar i ett föremål som sjunker (ca 1m) så dyker hunden ner och hämtar föremålet" (vattenfråga 7). Enligt svaren har dock dykbeteendet observerats någon gång hos 52 % respektive 45 % av hundarna.



Figur 3. Svaren på frågan "när min hund är i vatten doppar den självmant hela huvudet under ytan" (vattenfråga 3).

Det sammantagna resultatet tyder på att hundar i rasen PDAE generellt är intresserade av att befinna sig i vatten. En stor andel hundar anges gå i vatten och simma spontant om de får möjlighet. Det är också mycket vanligt att hundarna hoppar i och hämtar kastade föremål, framförallt då strandkantens utformning gör det lätt att komma i vattnet. En mindre andel hundar är dock benägna att doppa huvudet under ytan, och ännu färre brukar dyka. Det resultatet är dock inte särskilt överraskande då man kan anta att simma är ett betydligt vanligare hundbeteende generellt än att dyka. Här finns inget referensmaterial, vilket gör svaren svåra att bedöma. Det kan till och med vara så att det är en förhållandevis hög andel hundar som dyker eller doppar huvudet i PDAE jämfört med andra i raser.

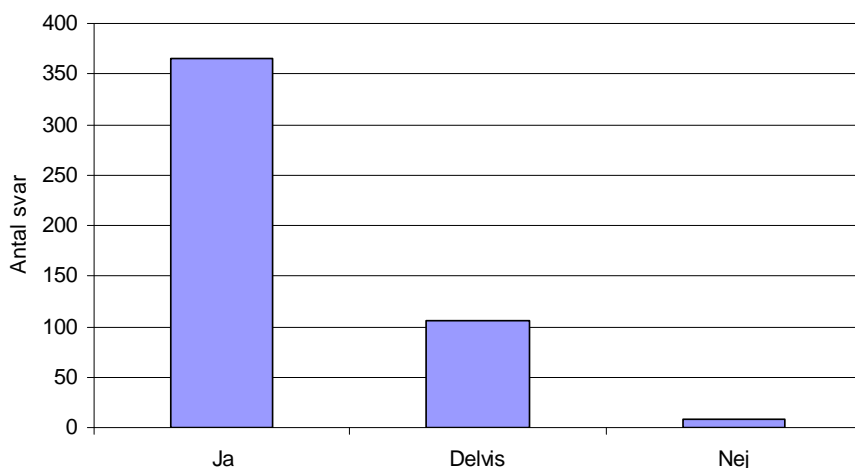


Figur 4. Svaren på frågan "när min hund är i vatten dyker den helt och hållet under ytan" (vattenfråga 4) respektive "om jag kastar i ett föremål som sjunker (ca 1m) så dyker hunden ner och hämtar föremålet" (vattenfråga 7).

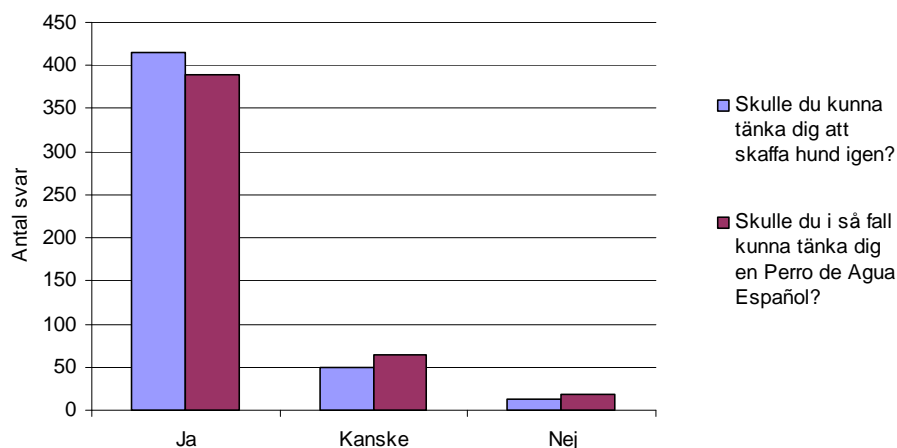
Nöjda hundägare, framtida hundanskaffande och övrigt om hunden

De övriga tre rasspecifika frågorna handlar om hur nöjd man är som hundägare och framtida val. Den första av dessa frågor lyder "tycker du att din hunds temperament passar bra för ditt sätt att leva och för målen med ditt hundinnehav?". Här har 366 hundägare svarat "ja", 105 svarat "delvis" och 8 svarat "nej" (figur 5). De två andra frågorna berör anskaffande av ny hund med frågorna "skulle du kunna tänka dig att skaffa hund igen?" och "skulle du i så fall kunna tänka dig en perro de agua español?" (figur 6). En övervägande majoritet har svarat "ja" på dessa frågor (416 respektive 389). Övriga svar fördelades med 50 respektive 65 för "kanske" och 12 respektive 19 för "nej".

En stor andel hundägare (76 %) anser att sin hunds temperament är passande. Detta rimmar med att en stor andel hundägare kan tänka sig skaffa en hund till av samma ras; 82 % svarar att de med säkerhet kan tänka sig det, och inkluderar man även de som svarat "kanske" på frågan är det hela 96 % av hundägarna som kan tänka sig en ny PDAE. Detta kan tolkas som att ägare inom rasen generellt är nöjda med sina hundar och med rasen. Innehavet av nuvarande hund tycks mycket föga ha skapat tveksamheter till att ha fler hundar i sin ägo. Det som möjligen säger emot bilden är att det är något fler som skulle kunna tänka sig att skaffa hund oavsett ras igen, jämfört med de som kan tänka sig skaffa just en PDAE (se figur 6). Det innebär att en andel ägare vill byta ras till nästa hund. Den andelen är dock liten, och svår att veta betydelsen av då jämförelsesiffror från andra raser mig veterligen saknas.



Figur 5. Svaren på frågan "tycker du att din hunds temperament passar bra för ditt sätt att leva och för målen med ditt hundinnehav?".



Figur 6. Svaren på de två frågorna som berör framtida hundanskaffandet

Den fjärde frågan bland de övriga är fritextfrågan "finns det sådant du vill berätta om din hund som du inte tror framkommit av dina svar i enkäten?", vilken besvarats av 194 hundägare. Svaren redovisas i appendix 5. Mitt intryck är att en övervägande del av svaren innehåller positiva omdömen om den specifika hunden eller rasen, vilket går hand i hand med svaren på de tidigare redovisade frågorna om nöjdhet och framtida hundanskaffande. Även om många svar beskriver besvär eller problem finns endast ett fåtal svar som kan tolkas som att hundägaren är generellt negativt inställd till hunden eller rasen.

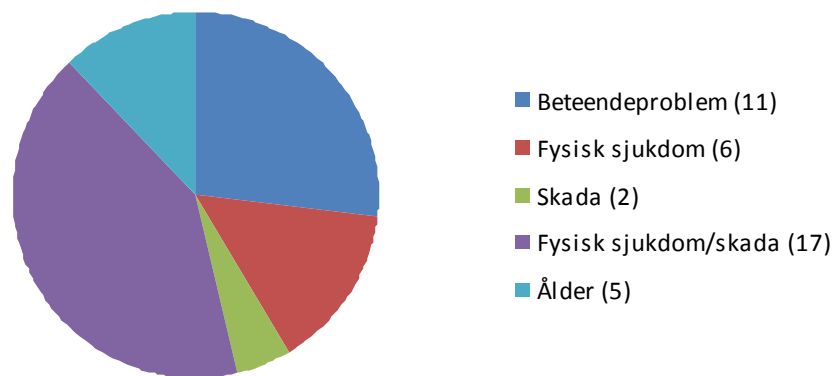
Avlidna hundar

Av de enkätsvar som kom in var 41 hundar avlidna då enkäten fylldes i. Orsaken kunde anges med hjälp av fyra svarsalternativ: fysisk sjukdom eller skada, ålder, beteendeproblem hos hunden eller annat. Då det fanns möjligheter att mer precist beskriva orsaken till att hunden var avliden gick det att placera alla hundar i de tre förstnämnda grupperna. Det gick även för flera hundar där fysisk sjukdom/skada hade angetts som orsak att urskilja om det rörde sig om

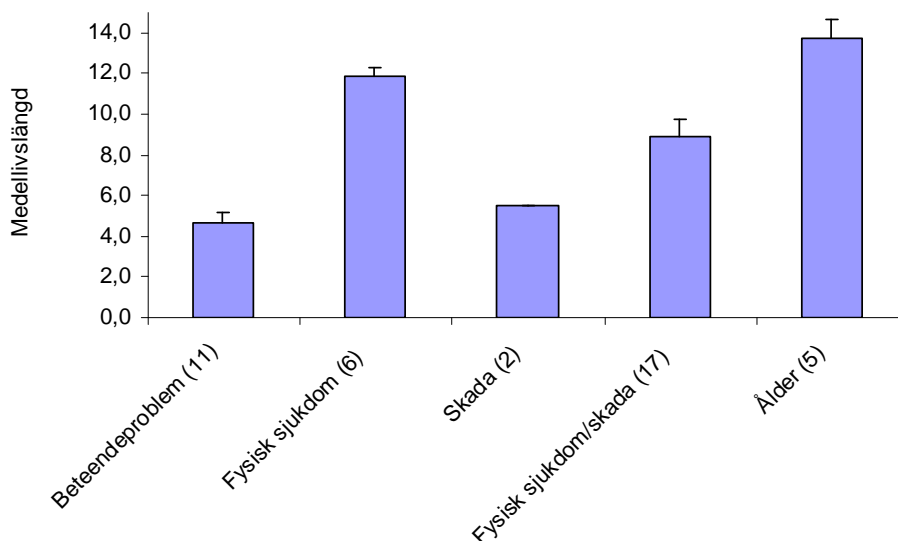
en skada eller om en fysisk sjukdom. I redovisningen separerades därför dessa kategorier då detta var möjligt att identifiera orsaken till att hunden var avliden (figur 7).

Den vanligaste orsaken var kategorin fysisk sjukdom/skada, vilket omfattade 17 hundar (41 %). Inkluderar man även de hundar där det gick att specificera orsaken till antingen fysisk sjukdom eller skada var den andelen 61 %. Fem ägare hade angett ålder som orsak (12 %), och 11 som beteendeproblem som orsak (27 %).

I enkäten kunde anges i vilken ålder hunden avlidit (i åldersspann inkluderande ett år, exempelvis 2-3 år). Samtliga 41 hundägare hade angett ålder, vilket gjorde det möjligt att beräkna medellivslängden på hundarna i respektive kategori (här användes medianen i åldersspannet som beräkningsgrund, exempelvis 2,5 år då 2-3 år angetts; figur 8). Äldst blev hundarna som hade angetts avlidit på grund av hög ålder – i genomsnitt 13,7 år – vilket måste anses som en lång livslängd. Även hundar som avlidit på grund av fysisk sjukdom eller skada levde i genomsnitt till hög ålder (11,8 år). Lägst medelålder noterades för hundar avlivade på grund av beteendeproblem; de blev i genomsnitt 4,7 år.



Figur 7. De angivna orsakerna till varför de 41 hundarna avlidit.



Figur 8. Medellivslängd för hundar avlidna av olika orsaker. Felstaplarna anger medelvärdeets medelfel (standard error).

Av de 11 hundar som avlivats på grund av beteendeproblem fanns närmare beskrivning i fem fall. Av dem framgår att tre av hundarna bitit minst en person (i ett fall minst 12 personer). En hund beskrevs som rädd och som reagerade med utåtagerande aggressivitet. Den femte hunden beskrevs ha haft mentala problem.

Enkätens generella frågor

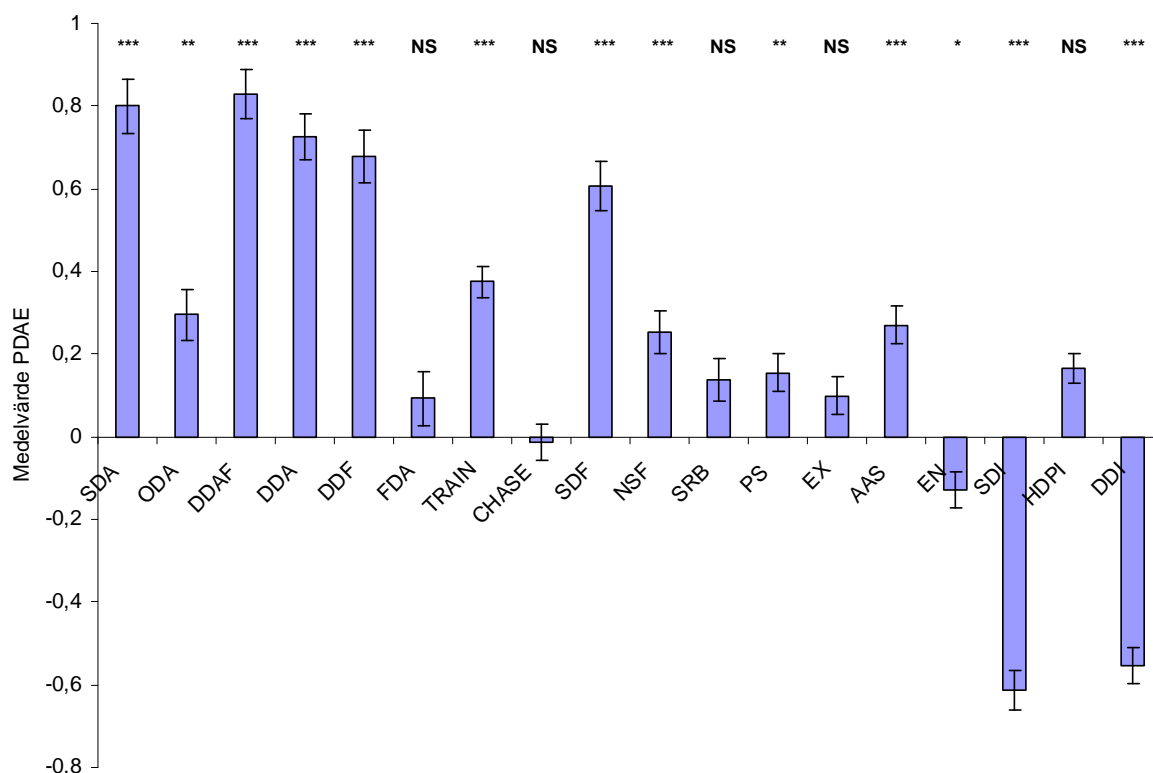
Medelvärden, medianer, minimum, maximum, standardavvikelse och medelvärdets medelfel (standard error) för enkätfrågorna redovisas i appendix 2. Sex frågor återfinns inte där, vilket beror på att de svaren inte kodats om till numerära skalor. Fem av dem har redovisats tidigare – den inledande frågan om vatten samt frågorna i kategorin övrigt (hur nöjd man är som hundägare, om framtida hundäggande och övrigt om hunden). Den återstående av de sex frågorna berör oro vid ensamhet, och är formulerad ”brukar hundens rörelsefrihet begränsas då den lämnas ensam hemma, exempelvis genom att den stängs in i bur?” (fråga 10 i avsnittet om oro vid ensamhet). Där har 36 hundägare besvarat frågan med ”ja”, medan 470 svarat ”nej”, vilket tyder på att få hundar av rasen brukar begränsas vid ensamhet; endast 7 %. Detta är en något lägre andel jämfört med svaren från motsvarande enkät då den användes vid utvärderingen av BPH; I det urvalet var den andelen 11 %. Att få hundar begränsas i rörlighet, exempelvis stängs in i bur, är i linje med de restriktiva regler som anges av de lagar och föreskrifter som reglerar hur hundar får hållas.

Beteendekategorierna: PDAE jämfört med hundar av andra raser

De värden som anges i appendix 2 kan vara svåra att tolka. Tack vare referensdatasetet från tidigare enkätstudier innehållande data från mer än 2000 hundar finns dock möjligheten att jämföra denna enkätundersöknings resultat med tidigare gjorda, och sätta enkätsvaren inom PDAE i ett perspektiv.

I figur 9 redovisas rasens medelvärden för de 18 beteendekategorierna enkäten fångar. Där har svaren räknats om genom en så kallad standardisering, vilket omvandlar medelvärdet för samtliga hundar i urvalet (enkätsvaren från PDAE plus de 2091 övriga enkätsvaren) till 0, och standardavvikelsen till 1. Figuren ger en indikation om att PDAE avviker i flera avseenden från det generella i hela urvalet. Statistisk analys (med hjälp av en Mann-Whitney U test på hundar mellan 1 och 2 år) bekräftar att så är fallet. Resultaten från analysen visar att PDAE avviker för 13 av de 18 undersökta beteendekategorierna. PDAE har, jämfört med hundarna i referensdatasetet, högre värden i kategorierna SDA, ODA, DDAF, DDA, DDF, TRAIN, SDF, NSF, PS och AAS. Lägre värden erhöles för rasen för kategorierna EN, SDI och DDI. För beteendekategorierna FDA, CHASE, SRB, EX och HDPI skiljde sig inte PDAE från hundarna i referensdatasetet. (Resultatet från dessa analyser finns i appendix 2.)

En jämförelse med de 17 numerärt största raserna (med minst 30 hundar beskrivna via webenkäten) kan ge en uppfattning om storleken på avvikelserna för PDAE:s medelvärden. Eftersom det kan finnas en ålderspåverkan på enkätsvaren användes endast data från PDAE som var mellan 1 och 2 år vid ifyllandet av enkäten (N=113). I den jämförelsen intar PDAE en särställning i flera avseenden: högst medelvärde för beteendekategorierna SDA, DDAF, DDA, DDF, SDF; lägst medelvärde för beteendekategorierna SDI och rank 14 för DDI.

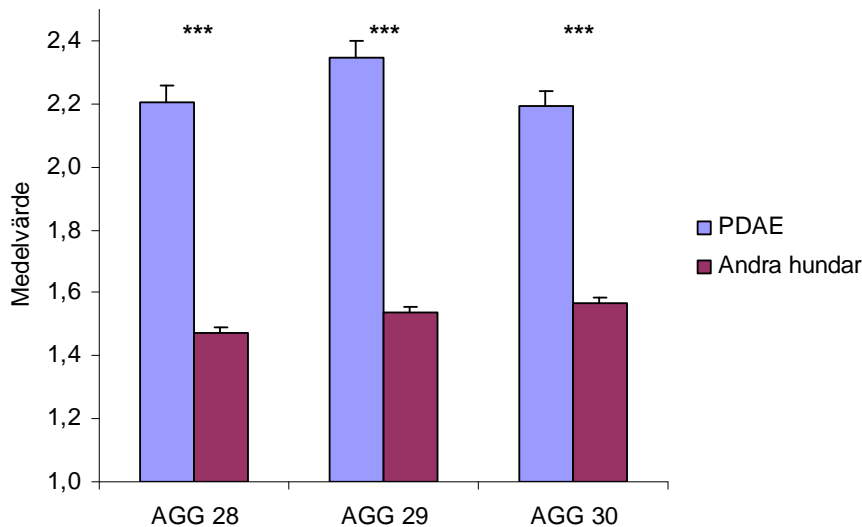


Figur 9. Medelvärden inom rasen för de beteendekategorier som enkäten inkluderar (se tabell 1 för förklaring). Medelvärdena är beräknade på standardiserade data där 0-punkten är medelvärdet för samtliga hundar i referensdatasetet (N=2091) plus svaren från PDAE (N=519). Asteriskerna anger statistiskt signifikanta skillnader i urvalet hundar mellan 1 och 2 års ålder vid ifyllandet av enkäten (NS=ej signifikant skillnad; *=P<0,05; **=P<0,01; ***=P<0,001). Felstaplarna anger medelvärdets medelfel (standard error).

Resultaten visar på vissa karaktäristiska drag hos PDAE jämfört med hundar i allmänhet. Tydligast är en benägenhet inom rasen att uppvisa reservation, rädsla och/eller aggressivitet mot andra okända individer, både personer och andra hundar. Rasen tycks generellt göra stor åtskillnad mellan kända och okända personer; den skeptiska inställningen till obekanta kontrasteras av att hundarna inom rasen i allmänhet upplevs som lätta att träna med och är kontaktbenägna gentemot sina ägare. Detta avspeglas också i kategorin HDPI – intresse att leka med människor – där rasen ligger något över genomsnittet (figur 9), men skiljer sig inte statistiskt signifikant från det jämförande urvalet. I de enkätfrågor som bygger upp kategorin finns dock en rad skillnader jämfört med redeferensdatasetet: i positiv riktning när det gäller lek med sin ägare eller andra familjemedlemmar; i negativ riktning när det gäller lek med obekanta (appendix 2).

Frågor som inte relaterar till någon beteendekategori

Enkäten innehåller ett antal frågor som är adderade till CBARQ, och som inte används vid framräkning av något beteendekategorivärde. Även dessa kan ge information om det generella beteendet för hundar inom rasen PDAE. Dessa frågor finns i tre delar av enkäten: tre frågor om aggressivitet, 15 frågor om rädsla och ängslighet, och 15 frågor i avsnittet om oönskade beteenden. Precis som för beteendekategorierna jämförde jag värdena för hundar inom rasen med alla andra hundar i enkätmaterialiet, samtliga i åldern 1-2 år (Mann-Whitney U test, se appendix 2).



Figur 10. Medelvärde för tre enkätfrågor relaterade till aggressivitet mot främmande person (överraskning, AGG 28, och rör sig på avvikande sätt, AGG 30) och främmande hund (överraskning, AGG 29). Asteriskerna anger statistiskt signifikanta skillnader i urvalet hundar mellan 1 och 2 års ålder vid ifyllandet av enkäten (NS=ej signifikant skillnad; *= $P<0,05$; **= $P<0,01$; ***= $P<0,001$). Felstaplarna anger medelvärdets medelfel (standard error).

De tre aggressivitetsrelaterade frågorna lyder:

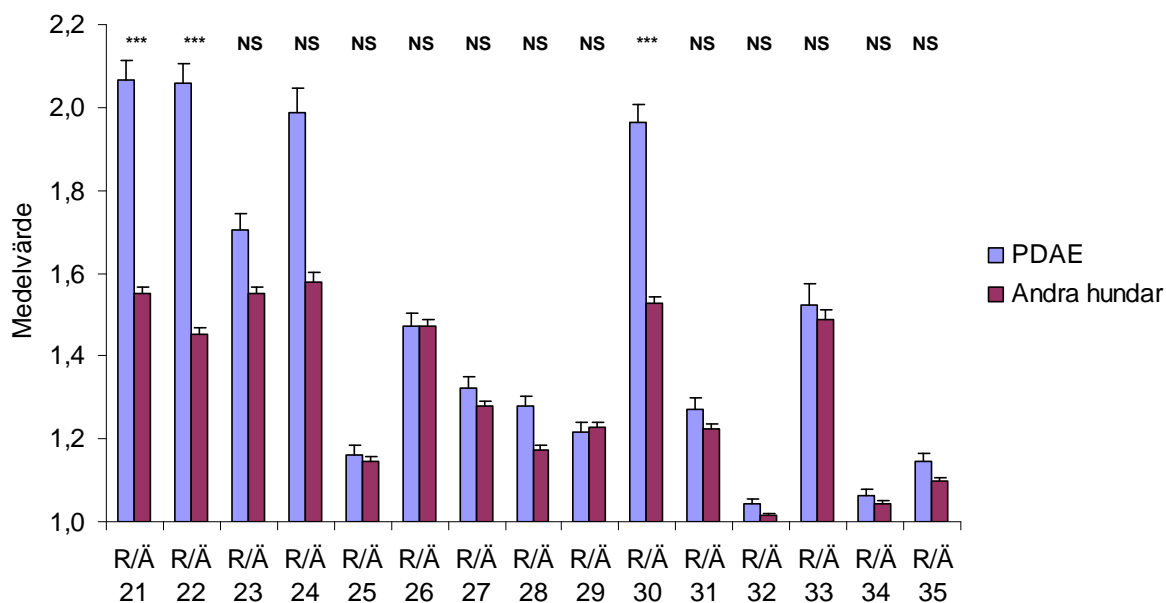
- 28. Då hunden blir överraskad av en främmande person (ex. då någon plötsligt kommer springande mot hunden)
- 29. Då hunden överraskas av en främmande hund (ex. då en annan hund dyker upp runt ett gathörn)
- 30. Då en person som ser ut eller rör sig på ett avvikande sätt närmar sig (ex. någon som haltar eller är utklädd)

Analysen visar att PDAE skiljer sig tydligt från det övriga urvalet i enkäten i svaren på de tre frågorna (figur 10). Skillnaderna är statistiskt signifikanta, och att betrakta som stora. Resultaten går i linje med resultaten av analyserna av beteendekategorierna SDA och DDA, och visar att aggressiva uttryck vid möten med främmande personer och hundar är relativt sett vanliga i rasen.

När det gäller frågorna för rädsla och ängslighet fanns statistiskt signifikanta skillnader för tre av frågorna (figur 11):

- 21. Då hunden blir överraskad av en främmande person (exempelvis då någon plötsligt kommer springande mot hunden)
- 22. Då hunden överraskas av en främmande hund (exempelvis då en annan hund dyker upp runt ett gathörn)
- 30. Då en person närmar sig som ser ut eller rör sig på ett avvikande sätt (exempelvis någon som haltar eller är utklädd)

PDAE hade i samtliga av dessa frågor högre medelvärde än vad övriga hundar hade. Detta stärker bilden från analysen av beteendekategorierna att de tydligaste rädsleuttrycken är relaterade till sociala situationer med främmande person eller hund. Som framgår av figur 11 avvek PDAE även vad gäller fråga 24 – rädsla vid fyrverkerier eller då skott avlossas – genom att ha högre värde än referensdatasetet. I det urval som analyserades statistiskt (12-24 månader gamla hundar) erhöles dock ingen statistiskt signifikant skillnad.



Figur 11. Medelvärde för 15 rädslerelaterade enkätfrågor för PDAE och för ett urval bestående av hundar från andra raser (se appendix 1 för beskrivning av frågorna). Asteriskerna anger statistiskt signifikanta skillnader i urvalet hundar mellan 1 och 2 års ålder vid ifyllandet av enkäten (NS=ej signifikant skillnad; *=P<0,05; **=P<0,01; ***=P<0,001). Felstaplarna anger medelvärdets medelfel (standard error).

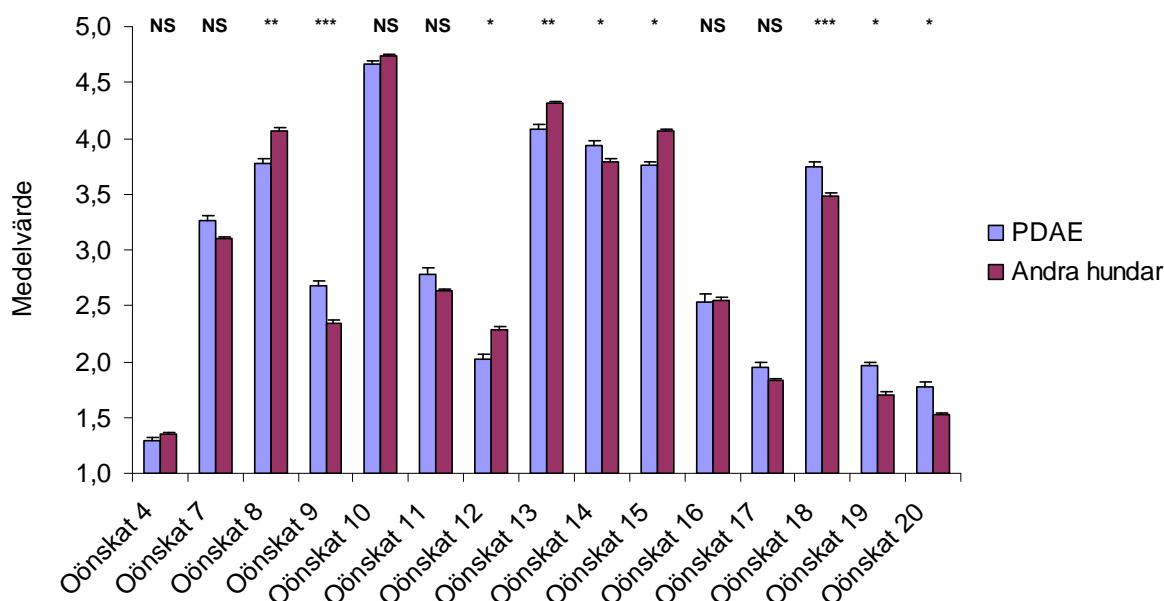
Analyserna av frågorna i kategorin önskad beteenden visade att PDAE skiljer sig signifikant från referensdatasetet i nio av de 15 frågorna (figur 12). Lika tydliga skillnader erhöles inte här jämfört med för frågorna relaterade till aggression och rädsla. För fem frågor hade PDAE högre värden än referensdatasetet:

- 9. Då min hund blir rädd brukar den fly undan
- 14. Min hund använder gärna tassarna då den försöker komma åt något
- 18. Om det är något min hund inte kan lösa själv brukar den söka kontakt med mig och "be om hjälp"
- 19. Då min hund blivit rädd för något tar det lång tid tills den blivit neutral igen
- 20. Då hunden hamnar i obekanta situationer blir den passiv och inåtvänd

För fyra frågor hade PDAE lägre värden än referensdatasetet:

- 8. Min hund är väldigt nyfiken
- 12. Min hund blir lätt "fjäskig" svansar runt, låg kroppshållning då den hälsar på personer
- 13. Min hund kommer snabbt över sin oro eller rädsla
- 15. Då något annorlunda inträffar brukar den undersöka vad det var som hände

Resultaten indikerar att hundar av rasen kan vara flyktbenägna i högre grad än generellt men också att det finns en benägenhet att reagera med passivitet i obekanta situationer. Dessa två beteenden går inte alltid hand i hand, då de kan ses som två skilda sätt att reagera vid osäkerhet och rädsla. Resultatet kan dock förklaras av en relativt sett hög allmän benägenhet för rädsla; då kan bägge strategierna vara vanliga jämfört med i ett urval med mindre rädslebenägna hundar. Två av resultaten indikerar att rasen är relativt sett mindre benägen att reagera med nyfikenhet och undersökande. Sambandet mellan låg grad av nyfikenhet och hög grad av osäkerhet är inte ovanligt, vilket bland annat studier på data från BPH visar (Blixt et al. 2011). Resultatet för frågorna 13 och 19 går i linje med övriga resultat, och tyder på att hundar inom rasen generellt kan ta längre tid på sig att komma över rädsla och osäkerhet.



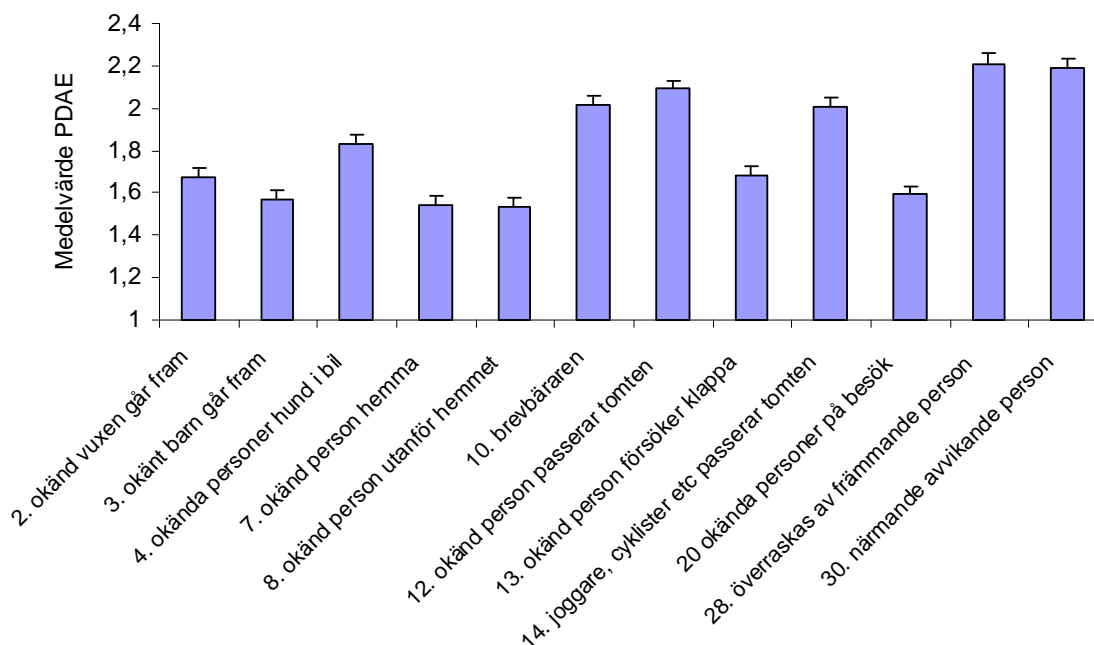
Figur 12. Medelvärde för 15 enkätfrågor i kategorin önskade beteende för PDAE och för ett urval bestående av hundar från andra raser (se appendix 1 för beskrivning av frågorna). Asteriskerna anger statistiskt signifikanta skillnader i urvalet hundar mellan 1 och 2 års ålder vid ifyllandet av enkäten (NS=ej signifikant skillnad; *= $P<0,05$; **= $P<0,01$; ***= $P<0,001$). Felstaplarna anger medelvärdets medelfel (standard error).

Aggressivitet i olika situationer

Mönstret som enkätsvaren ger med en relativt sett vanlig aggressivitet inom rasen kan, med hjälp av enkätsvaren, belysas på en mer specifik nivå. Svaren på de tre frågorna AGG 28-30 ger en viss bild, men i de analyserade beteendekategorierna ingår specifika frågor vars svar kan ge en tydligare bild av rasens beteendetryck. Jag har här valt att analysera frågorna som ingår i kategorierna SDA (aggression gentemot främmande personer) och DDA (aggression gentemot främmande hundar).

Medelvärden för de tolv analyserade frågorna gällande främlingsorienterad aggression presenteras i figur 13. Medelvärden över 2,00 erhöles för fem frågor (i ordning från högsta medelvärdet): vid överraskning av främmande person (fråga 28), mot närmande avvikande person (30), mot okänd person som passerar tomten (12), mot brevbärare (10) och mot joggare, cyklister etc. som passerar tomten (14). Lägst medelvärden erhöles för frågorna som beskrev aggression då okänd person går fram mot hunden utanför hemmet (8), gentemot främmande person som går fram mot hunden i hemmet (fråga 7), då okänt barn går fram mot hunden utanför hemmet (3) och mot okända personer på besök i hemmet (20), där medelvärdet för samtliga frågor var under 1,60.

Medelvärden ger en bild, men kan missa betydelsefulla aspekter. En sådan är vanligheten av beteendetrycket. I figur 14 presenteras andelen hundar inom rasen som enligt ägarna brukar uppvisa aggressivitet i situationer med främmande personer involverade. I figuren visas andelen som visar någon grad av aggressivitet – den andel hundar som ägarna noterat något annat än nollnivån (som i detta fall motsvaras av värdet 1 på den 5-gradiga skalan). Där visas också andelen hundar som noterats för en högre grad av aggression av sina ägare: nivå 4 eller 5 (den högsta nivån beskrivs i enkäten som ”allvarlig aggression – nafsar eller biter”).

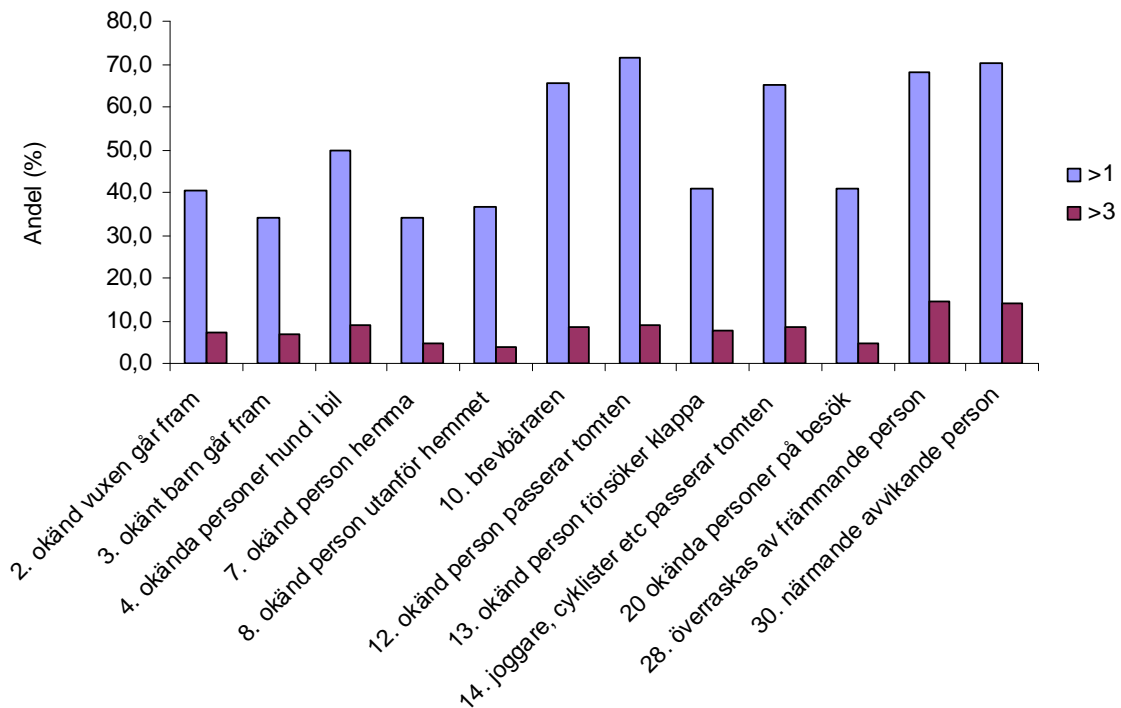


Figur 13. Medelvärden för de specifika frågorna i enkäten som relaterar till aggressivt beteende gentemot främmande personer. De första 10 frågorna (2-20) ingår i kategorin SDA. Felstaplarna anger medelvärdets medelfel (standard error).

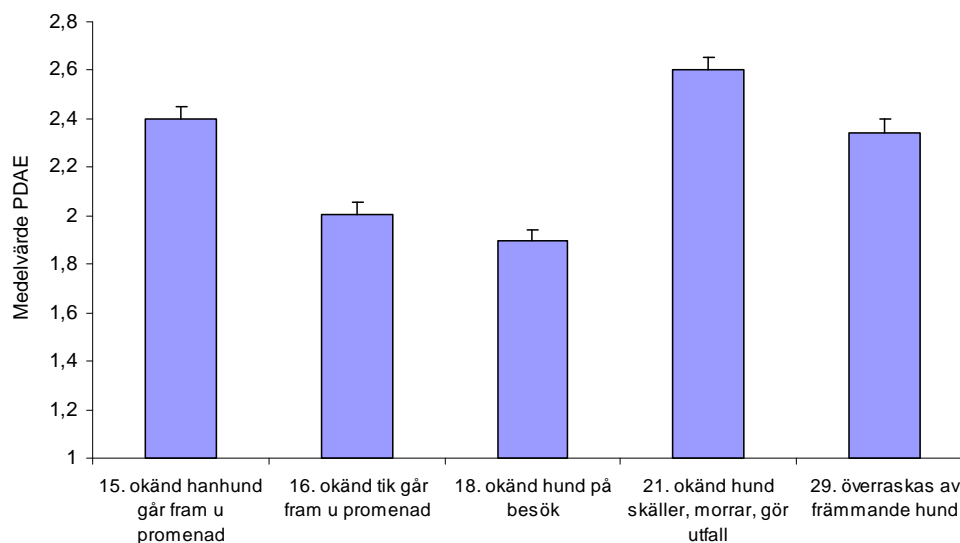
Andelen hundar som brukar uppvisa någon grad av aggression i de olika situationerna mot främmande personer är mellan 34 % och 71 %. I fem situationer är andelen hundar som uppvisar någon grad av aggression över 65 %: mot okänd person som passerar tomten (fråga 12), mot närmande avvikande person (fråga 30), vid överraskning av främmande person (28), mot brevbärare (10) och mot joggere, cyklister etc. som passerar tomten (14). De situationer i jämförelsen där aggressiva uttryck tycks vara minst vanliga – under 40 % av hundarna – är gentemot främmande person som går fram mot hunden i hemmet (fråga 7), då okänt barn går fram mot hunden utanför hemmet (3) och då okänd person går fram mot hunden utanför hemmet (8). Både vad gäller situationer som vanligen tycks utlösa aggressiva uttryck och situationer där det är mindre vanligt med aggression är resultatet mycket likt det som erhöles då medelvärden jämfördes. Det visar att vanligheten av uttryck och medelvärde i detta fall tycks följa varandra.

När det gäller aggression av mer allvarlig karaktär är mönstret något annorlunda. Där är det två frågor som sticker ut: mot närmande avvikande person (fråga 30) och vid överraskning av främmande person (28). Där rapporterar ca 15 % av hundägarna att mer intensiv aggression är ett vanligt uttryck. Den situation som därefter tycks kunna utlösa allvarlig aggression hos störst andel hundar är mot okänd person som passerar tomten (12) och mot okänd person som närmar sig hunden i bilen (4), med 9 % av svaren över nivå 3.

När det gäller aggression mot andra hundar är de högsta medelvärdena något högre jämfört med aggression mot främmande person (figur 15). Högst medelvärde (2,60) erhöles i frågan om aggression mot andra hundar som skäller, morrar eller gör utfall (fråga 21). Näst högst medelvärde erhöles för frågan då en okänd hanhund går fram till hunden under promenad (15), medan tredje högsta medelvärdet gavs för frågan då hunden överraskas av främmande hund (29). Lägst medelvärde erhöles för frågan som beskriver situationen där okänd hund är på besök i hemmet (18).



Figur 14. Andelen hundar som enligt enkätsvaren brukar uppvisa någon grad av aggression (">1") i de situationer som frågorna beskriver respektive aggression av mer allvarlig karaktär (">3") i samma situationer, som alla är relaterade till möten med främmande personer.



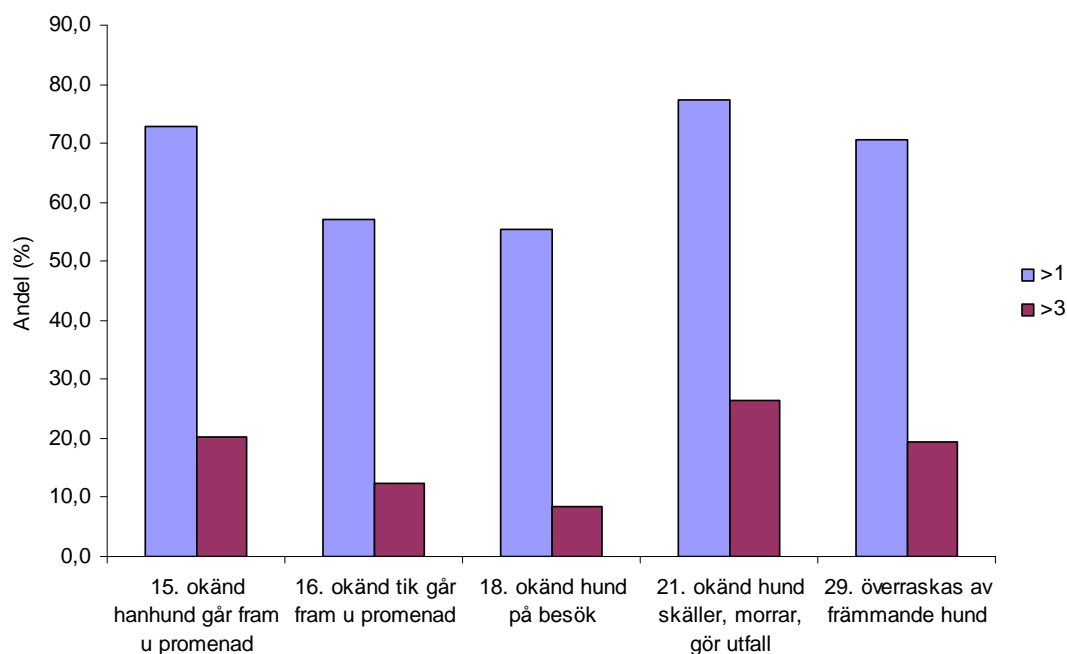
Figur 15. Medelvärden för de specifika frågorna i enkäten som relaterar till aggressivt beteende gentemot främmande hundar. De första 4 frågorna (15-21) ingår i kategorin DDA. Felstaplarna anger medelvärdets medelfel (standard error).

Precis som för frågorna om aggression mot främmande personer kunde en analys av andelen hundar som uppvisar aggression i respektive situation vara av intresse. Andelen hundar som uppgavs vanligen uppvisa någon grad av aggression varierade mellan 55 % och 77 % (figur 16). Andelen hundar som enligt ägarna brukade uppvisa mer allvarlig aggression varierade mellan 8 % och 26 % mellan situationerna frågorna beskrev. Hur vanligt det är att de beskrivna situationerna tycks kunna utlösa aggression, både i någon grad och i mer allvarlig grad, följer helt medelvärdesmönstret: möte med andra hundar som skäller, morrar och/eller

gör utfall tycks vara den situation där flest hundar svarar med aggression i någon grad (77,4 %) eller av mer intensiv karaktär (26,3 %); den situation som lägst andel hundar brukar uppträda aggressivt i jämförelsen är mot okända hundar på besök i hemmet – 55,5 % (8,4 % mer allvarlig aggression).

Sammanfattar man dessa resultat tycks aggression mot främmande personer eller hundar vara mer vanligt förekommande i vissa situationer. När det gäller främlingsorienterad aggression är det vanligare med aggression i situationer som karaktäriseras av främmande personer som närmar sig hunden antingen i allmänhet då personen uppträder på ett udda eller överraskande sätt, eller då hunden befinner sig inom sitt hemområde (på tomten, i bilen). Mindre vanligt tycks det vara med aggression i situationer då personer närmar sig hunden på ett mer normalt sätt, mot barn och då den främmande personen väl har kommit in i hemmet.

När det gäller aggression mot främmande hundar är möten med andra hundar som skäller, morrar och/eller gör utfall den situation där flest hundar uppvisar någon eller hög grad av aggression. Men även möten med hanhundar och i överraskande möten med hundar är aggressionsutlösande i hög utsträckning. Minst vanligt med aggression mot främmande hundar är då den andra hunden är på besök i hemmet. Det kan förklaras av att de hundar som släpps in är sådana som tolereras av hunden, men mönstret går igen från resultaten gällande aggression mot främmande personer: det är vanligare med aggression vid den första kontakten med personen eller hunden, framförallt om den sker hastigt eller då hunden har anledning att försvara sitt hemområde; mindre vanlig är aggressionen då personen eller den hunden väl kommit närmare och då hunden fått tid att ta in information om den andra individen.



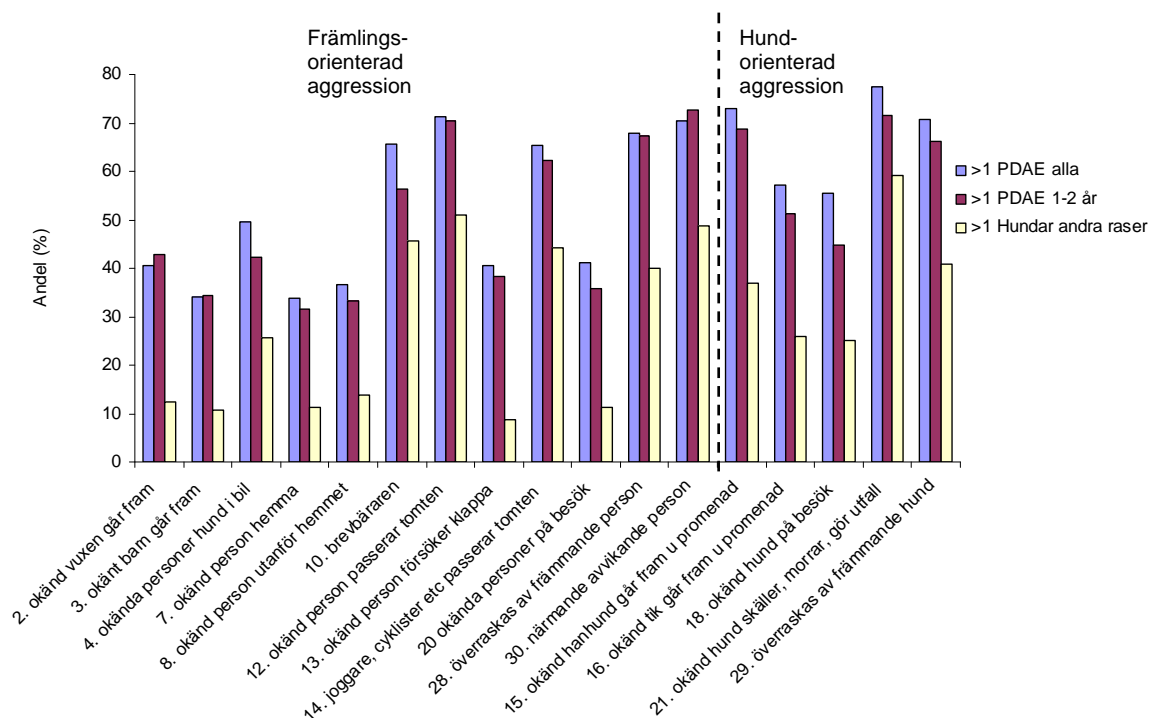
Figur 16. Andelen hundar som enligt enkätsvaren brukar uppvisa någon grad av aggression (">1") i de situationer som frågorna beskriver respektive aggression av mer allvarlig karaktär (">3") i samma situationer, som alla är relaterade till möten med främmande hundar.

Enligt resultaten från denna analys är det vanligare med aggressiva uttryck mot andra obekanta hundar än mot obekanta personer. Skillnaden är dock inte remarkabel – situationerna som beskrivs i möten med främmande personer utlöser vanligen aggressiva

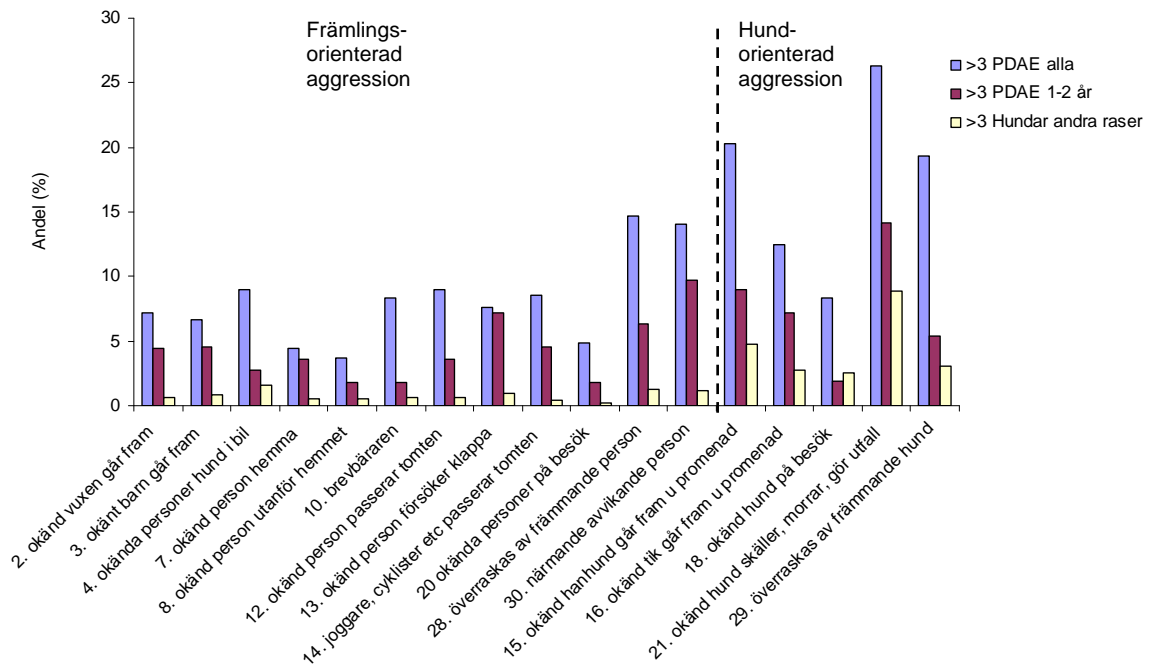
beteenden av någon grad hos 34-71 % av hundarna, medan motsvarande siffra vid möten är 55-77 % av hundarna. Vanligheten av mer allvarlig aggressivitet är dock tydligare i samband med hundmöten än i möten med främmande personer; 26 % av hundarna rapporterades uppträda mer allvarligt aggressivt i någon situation gentemot främmande hundar (mot andra skällande, morrande hundar), medan allvarligare aggression rapporterades hos 15 % av hundarna i någon situation med främmande person involverad (vid överraskning).

Andelen hundar som uppvisar aggression i PDAE jämfört med hundar av andra raser

Både vad gäller aggression mot andra hundar och mot personer kan andelen hundar inom rasen som uppges visa aggression uppfattas som hög. Det kan därför vara av intresse att jämföra dessa siffror med hur det ser ut i referensdatasetet med hundar av andra raser (N=2091). I figur 17 presenteras andelen hundar som uppvisar någon grad av aggression (över 1 på den 5-gradiga skalan) i de situationer som de undersökta frågorna beskriver, och i figur 18 andelen hundar i motsvarande situationer som brukar uppvisa aggression av mer allvarlig karaktär (4 eller 5 på den 5-gradiga skalan). Eftersom PDAE-datasetet i högre utsträckning än i referensdatasetet innehåller äldre hundar presenteras, vid sidan om andelen hundar av PDAE-ras oavsett ålder, även andelen hundar i rasen som vid enkätifyllandet var mellan 1 och 2 år gamla.



Figur 17. Andelen hundar som enligt enkätsvaren brukar uppvisa någon grad av aggression (>1) i de situationer som frågorna beskriver i tre urval: (1) PDAE samtliga hundar (N=519); PDAE mellan 1 och 2 år baserat på registreringsåret (N=113); jämförelsedatasetet med hundar av andra raser (N=2091).



Figur 18. Andelen hundar som enligt enkätsvaren brukar uppvisa mer allvarlig aggression (">3") i de situationer som frågorna beskriver i tre urval: (1) PDAE samtliga hundar (N=519); PDAE mellan 1 och 2 år baserat på registreringsåret (N=113); jämförelsedatasetet med hundar av andra raser (N=2091).

En allmän undersökning av värdena i figurerna tyder på att det är en betydligt större andel PDAE som brukar uttrycka aggression i de undersökta situationerna än andelen av de andra hundarna. En analys (Mann-Whitney U test) visar också att så är fallet; i samtliga fall är PDAE – i bägge urvalen – statistisk signifikanta skilda från övriga hundar på den högsta signifikansnivån ($P < 0,001$). En jämförelse mellan aggression av någon grad och av mer allvarlig karaktär indikerar att skillnaderna blir än mer tydliga när det gäller mer allvarlig aggression (figur 18); det uttrycket är mycket mer ovanligt i referensdatasetet jämfört med inom PDAE. Mest tydligt är det för frågorna som handlar om främlingsaggression, där det är upp till 25 gånger vanligare med den graden av aggression inom PDAE generellt jämfört med i referensdatasetet (fråga 20: mot okända personer på besök i hemmet), och upp till 12 gånger vanligare i det yngre PDAE-urvalet (fråga 14: mot joggare, cyklister etc. som passerar tomten).

Skillnader finns också mellan PDAE-urvalen, men de är generellt färre och mindre än mellan PDAE och övriga raser. En statistisk analys (Mann-Whitney U test) visar att äldre PDAE (över 2 år) uppvisar mer aggression än PDAE mellan 1 och 2 år i sex situationer: mot okänd person som närmar sig hunden i bilen (4), mot brevbärare (10), då en okänd hanhund går fram till hunden under promenad (15), då okänd hund är på besök i hemmet (18), mot andra hundar som skäller, morrar eller gör utfall (21) och då hunden överraskas av främmande hund (29). Detta tyder på att aggressiva uttryck i vissa fall kan bli vanligare med ökad ålder inom rasen.

Variation inom rasen

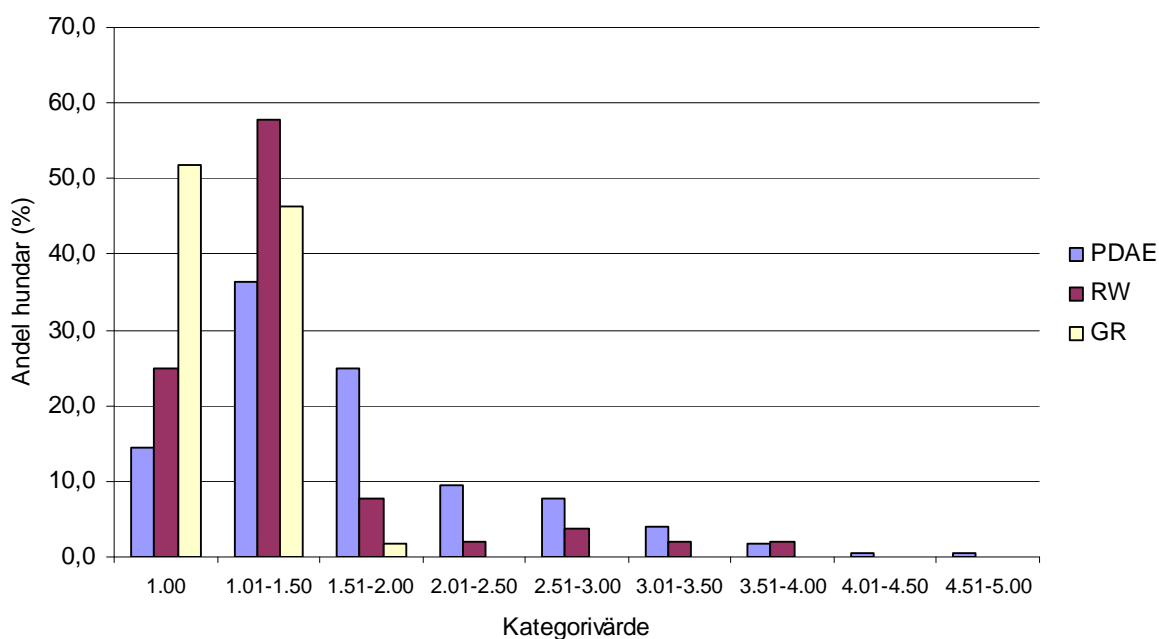
Vid analys av beteenden inom raser, och framförallt då man ställer en ras mot ett annat urval, exempelvis en annan ras, illustreras oftast skillnader med hjälp av medelvärden. Även om det på ett bra sätt kan visa på just skillnaderna mellan grupper av individer ger det ingen information om variationen inom respektive grupp. I figurerna i denna rapport visas dock medelvärdets medelfel (standard error), och i appendix 2 presenteras ytterligare

variationsmått, med vars hjälp det går att uppskatta den variation som finns i urvalet. I samtliga värden finns det variation, i många fall betydande. I detta avsnitt vill jag visa på just variationen inom rasen, detta genom att ta några exempel.

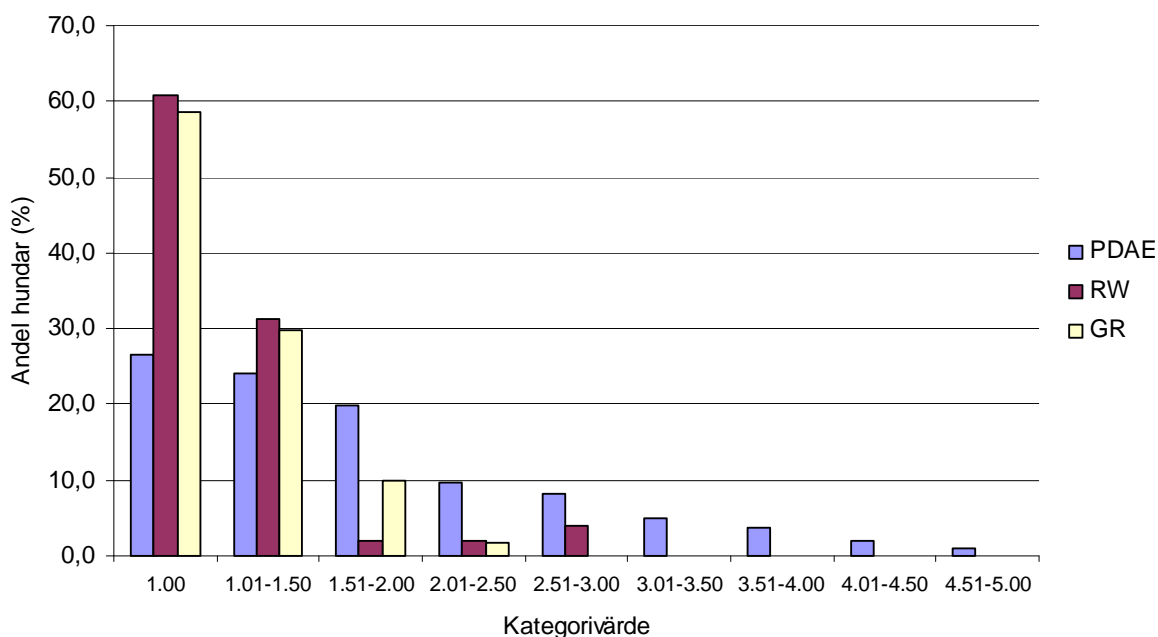
I figur 19 illustreras fördelningen av värdena för SDA – aggression gentemot främmande personer – inom rasen. I figuren finns också motsvarande fördelning för raserna rottweiler – den ras som ligger närmast efter PDAE i medelvärde för beteendekategorin – och golden retriever – en ras som är rankad 17 av de 18 jämförda raserna. PDAE har medelvärdet 1,76; rottweiler har medelvärde 1,42; golden retriever har medelvärde 1,12. I figuren kan man ana dessa medelvärdesskillnader. Staplarna för PDAE är förskjutna mer åt höger än vad de övriga rasernas staplar är, framförallt de som illustrerar fördelningen inom golden retriever. Man ser också att det är mindre vanligt att PDAE har fått värdet 1,00, ett värde som endast kan ha uppnåtts genom att samtliga frågor inom kategorin besvarats med ”ingen aggressivitet”.

Det som framgår tydligt är variationen inom raserna. Variationen inom golden retriever är den lägsta i detta urval; de flesta hundar har fått låga värden och ”trängs” till vänster. Uttryckt i den statistiska termen standardavvikelse är den 0,16. Motsvarande värde för rottweiler är 0,61, något som också kan ses med blotta ögat genom den större variationen.

Standardavvikelsen för PDAE är i detta urval det största: 0,74. Det innebär också att vi hittar störst variation inom den rasen i detta urval. Omvänt kan man också säga att medelvärdet för beteendekategorin SDA ger minst information i just rasen PDAE, detta eftersom många hundar har fått värden som avviker från medelvärdet. Ytterligare en information som ges i fördelningsfiguren är att en stor andel inom PDAE har låga värden för beteendekategorin; 51 % av hundarna har maximalt 1,50 i kategorivärde, vilket kan översättas med ingen eller låg grad av aggressivitet. Förutsatt att detta är korrekt – att enkätsvaren motsvarar hur hundarna i rasen uppträder i vardagen, vilket är ett allmänt antagande i denna rapport – är det alltså många hundar som inte uppträder anmärkningsvärt hotfullt, detta trots ett högt medelvärde.



Figur 19. Fördelningen av värden för beteendekategorin SDA (främlingsorienterad aggressivitet) inom raserna perro de agua español (PDAE; N=516), rottweiler (RW; N=52) och golden retriever (GR; N=112).



Figur 20. Fördelningen av värden för beteendekategorin DDF (hundorienterad rädsla) inom raserna perro de agua español (PDAE; N=512), rottweiler (RW; N=51) och golden retriever (GR; N=111).

Ett andra exempel är fördelningen inom kategorin DDF – rädsla mot andra främmande hundar (figur 20). Där har rottweiler och golden retriever i det närmaste samma medelvärde – 1,21 respektive 1,18 – medan PDAE har medelvärdet 1,87. Fördelningarna för de två förstnämnda raserna är tydligt mer vänsterskev (fördelade åt vänster i figuren) än vad PDAE:s fördelning är. Variationen är störst, även för denna beteendekategori, inom PDAE. Standardavvikelsen inom rasen är 0,91, att jämföra med 0,41 inom rottweiler och 0,29 inom golden retriever. Figuren visar också tydligt den stora variation som finns inom PDAE för beteendekategori; värdena är förelade längs hela skalan.

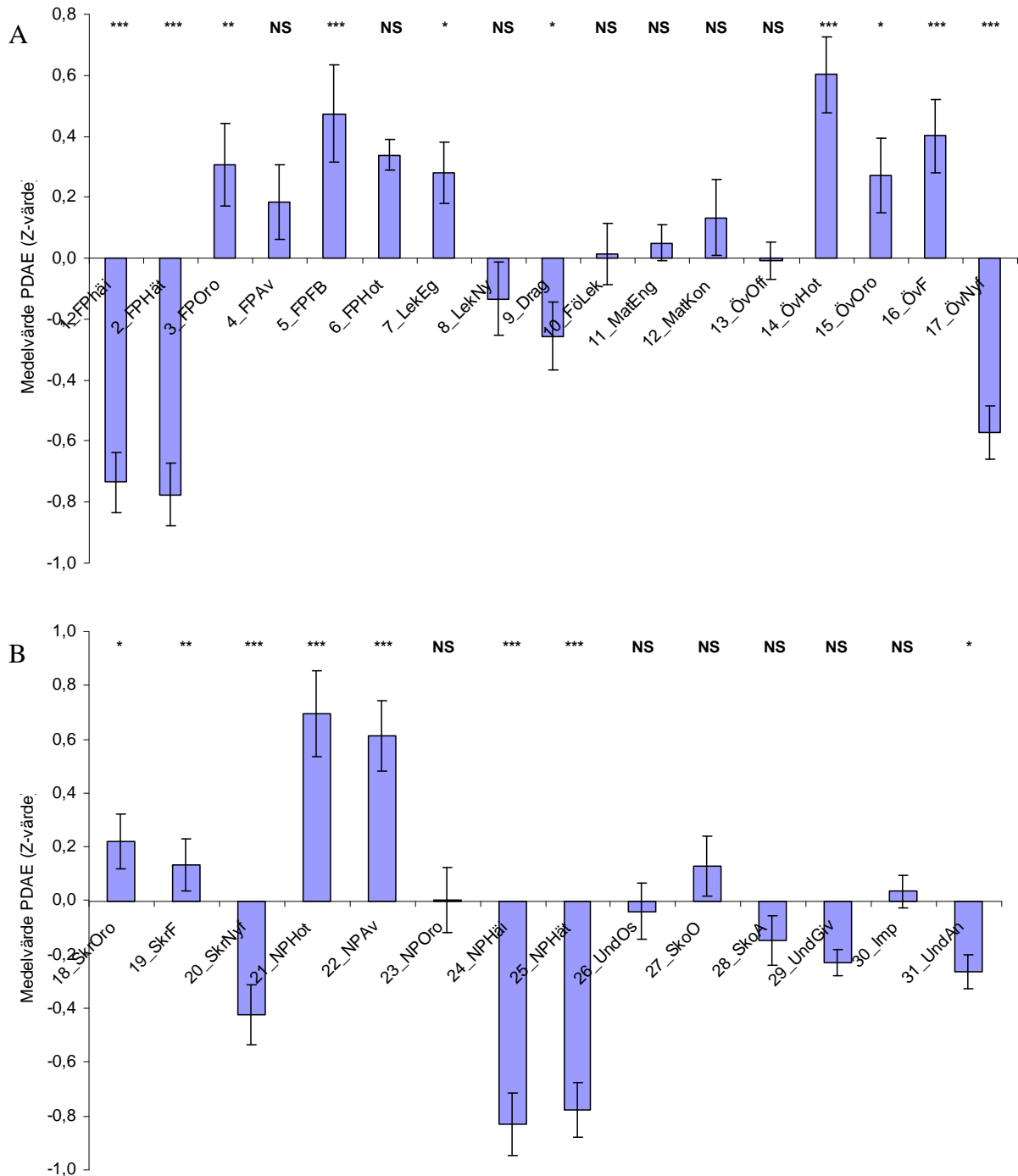
Förutom att ge en sannare bild av hur beteenden fördelas inom en ras ger dessa fördelningsillustrationer, och variationsmått (redovisade i appendix 2), annan viktig information. Det kanske viktigaste är ur ett avelsperspektiv. Även om detta handlar om fenotypvärden, vilka är påverkade av både miljöfaktorer och genetiska faktorer, är variation inom en ras en förutsättning för att bedriva selektivt urval.

Data från Beteende- och Personlighetsbeskrivning Hund (BPH)

I appendix 3 redovisas statistik för spindelvärden från BPH inom rasen för samtliga beskrivna hundar, tikar och hanar. En presentation av rasens medelvärde för 31 spindelvärden finns i figur 21. Där har värdena för samtliga beskrivna hundar först standardiserats (subtraherats med medelvärdet och dividerats med standardavvikelsen) för att erhålla ett medelvärde för alla hundar som är 0 och en standardavvikelse på 1. Detta åskådliggör avvikelserna från genomsnittet av samtliga BPH-beskrivna hundar.

Precis som för beteendekategorierna från enkäten har jag jämfört rasens värden för respektive spindelvärde med samtliga andra hundars värden (Mann-Whitney U test). Statistiskt signifikanta skillnader erhöles för 18 av de 31 analyserade spindelvärdena. Femton av

skillnaderna erhöles i fyra BPH-moment: 1. Främmande person, 4. Överraskning, 5. Skrammel och 6. Närmande person. Det var också i de momenten de största skillnaderna återfanns.



Figur 21. Medelvärden för PDAE för BPH-spindelvärderna 1-17 (A) och 18-31 (B). 0-linjen representerar samtliga övriga beskrivna hundars (N=4003) medelvärde. Asteriskerna anger statistiskt signifikanta skillnader (NS=ej signifikant skillnad; *=P<0,05; **=P<0,01; ***=P<0,001). Felstaplarna anger medelvärdets medelfel (standard error).

Relationen mellan PDAE och övriga raser kan ge en bild av hur betydande rasens avvikelser kan bedömas vara. Av den anledningen jämförde jag PDAE med samtliga övriga raser med minst 30 beskrivna individer; det gav totalt 29 raser. PDAE:s rank redovisas i appendix 3, och beskrivs här.

I moment 1, där hunden möter en främmande person, har PDAE en rank bland de tre lägsta för de två hälsningsvärdena (1 och 2). Motsatsen uppvisas när det gäller förarbundenhet och hotfullhet, där de rankas som ras 2 respektive 3. Även för oro och avståndstagande rankas rasen högt; rank 6 respektive 5. Sammantaget ger det en bild av rasen som reserverad mot den främmande personen, bunden till sin förare samt benägen att reagera med avståndstagande, oro och hot gentemot personen.

I lekmomentet är PDAE rankad som ras 6 i lek med egen leksak. För lek med standardiserad leksak samt för dragkampslek med samma föremål rankas rasen som något under medel (17 respektive 18). Intresset att leka med föremål ger rasen rank 9. Även vid matmomentet rankas rasen relativt ordinärt: rank 13 i matengagemang och rank 9 i förarkontakt.

I moment 4, Överraskning, rankas rasen högt i hotfullhet, oro och flykt (1, 3 och 3). För nyfikenhet i samma moment rankas rasen som minst nyfiken av de 29 jämförda raserna. Den offensiva reaktionen vid halvfigurens uppdragande är dock att betrakta som ordinär, rank 12.

För moment 5, Skrammel, rankas PDAE som ras nummer 5 vad gäller oro, 11 för flykt och 25 för nyfikenhet. Mönstret från moment 4 går igen, men rasen är mer åt det ordinära hållet i detta moment. I moment 6 utmärker sig dock rasen. PDAE erhåller rank 1 när det gäller hotfullhet och avståndstagande gentemot den främmande personen, och rankas näst sist respektive sist vad gäller hälsning på densamme. För oro rankas rasen som nr 15.

I de två sista momenten kan rasen betrakta som relativt ordinär, även om den rankas relativt högt på skottosäkerhet (rank 5). Ranken för de sammantagna spindelvärdena säger att rasen är i endast liten utsträckning undergiven (rank 22) men att den kan ha en benägenhet att uppvisa imponerbeteende (rank 5). Inga bett eller bitförsök har dock noterats för rasen.

Det tydligaste mönstret av denna analys är rasens benägenhet att uppträda reserverat mot främmande personer, vara bunden till sin förare samt att reagera med avståndstagande, oro och hot gentemot främlingar. Denna attityd framträder tydligast i momenten 1 och 6, där hunden möter främmande personer, men går också igen i överraskningsmomentet (moment 4) och i någon mån skrammelmomentet (moment 5).

Samband mellan enkätdata och BPH-data

Ur ett avelsperspektiv är det betydelsefullt att kunna fånga upp beteenden i en ras på ett så objektivt och tillförlitligt sätt som möjligt. För just detta ändamål har BPH utvecklats. Tanken är att den beskrivningsformen ska kunna fånga upp relevanta beteendetryck hos individen, som kommer till uttryck i andra, mer vardagliga, situationer. Det finns dock flera kriterier för att kunna använda BPH som ett urvalsinstrument. Förutom att beteendetrycken ska ha en genetisk disposition finns andra, mer grundläggande krav för att BPH ska kunna vara användbart. Den som går att undersöka med de dataset som finns till förfogande för denna rapport är kopplingen mellan vardagsbeteende, vilket får anses mätas via enkätsvaren, och beteende i BPH. För att undersöka detta behöver ett tillräckligt antal hundar av rasen vara beskrivna, samtidigt som ägarna till dessa har besvarat enkäten. I PDAE:s fall finns 71 BPH-

beskrivna hundar som också finns med i enkätdatasetet, vilket är ett tillräckligt antal för analys.

Analyserna av kopplingar mellan enkät och BPH har skett genom icke-parametrisk korrelationsanalys (Spearman rank order correlation). I ett första skede gjordes det på hela urvalet; därefter delades datasetet upp utefter ålder vid beskrivningstillfället på yngre hundar, där hundar under respektive över 18 månader analyserades var för sig. Anledningen till detta var att se om BPH är mer eller mindre effektivt på att fånga vardagsbeteenden då beskrivningen sker vid olika åldrar. Samtliga 18 enkätkategorier analyserades, liksom de fristående frågorna som i tidigare redovisade resultat framställt som mer relevanta för rasen (AGG 28, 29 och 30; R/Å 21, 22, 24 och 30; Oönskat 8, 9, 13, 15, 18, 19 och 20).

Resultatet av analysen i hela datasetet på 71 hundar visar på 36 korrelationer på mer än $R_s=0,30$ (eller mindre än $R_s=-0,30$), vilket är en grad av korrelation som kan betraktas som relevant (Svartberg 2013). Antalet är jämfört med tidigare analyser gjorda i andra dataset/andra raser relativt lågt, vilket antyder att BPH fångar vardagsbeteende i PDAE på ett mindre tillfredsställande sätt. I urvalet av hundar som beskrevs vid åldern 12-18 månader erhöles dock 124 relevanta korrelationer, ett resultat som tyder på en hög grad av överensstämmelse mellan vardagsbeteende och BPH-beteende. Detta kan tolkas som att BPH väl kan fånga det typiska vardagsbeteendet inom rasen, förutsatt att BPH genomförs tidigt i hundens ålder.

Tabell 2. Korrelationer (Spearman rank order correlations) mellan enkätdata och BPH-data för två urval baserat på beskrivningsålder. Korrelationer på över $R_s=0,30$ /under $R_s=-0,30$ är fetlagda.

Korrelationer för hundar beskrivna vid 12-18 månaders ålder (N=32)

	SDA	SDF	SDI	AGG 28	AGG 30	R/Å 21	R/Å 30
1_FPhäi	-0,29	-0,27	0,58	-0,50	-0,57	-0,44	-0,34
2_FPHät	-0,25	-0,24	0,54	-0,49	-0,54	-0,48	-0,33
3_FPOro	0,31	0,17	-0,42	0,49	0,37	0,30	0,13
4_FPAv	0,17	0,23	-0,31	0,55	0,51	0,29	0,37
5_FPFb	0,22	0,22	-0,40	0,41	0,32	0,14	0,20
6_FPHot	0,21	0,18	-0,08	0,45	0,25	0,45	0,06

Korrelationer för hundar över 18 månaders ålder vid beskrivningstillfället (N=39)

	SDA	SDF	SDI	AGG 28	AGG 30	R/Å 21	R/Å 30
1_FPhäi	-0,29	-0,27	0,21	-0,10	-0,13	-0,22	-0,35
2_FPHät	-0,27	-0,26	0,21	-0,12	-0,13	-0,22	-0,34
3_FPOro	-0,18	0,14	-0,13	-0,14	-0,03	0,01	0,09
4_FPAv	0,20	0,30	0,04	0,12	0,08	0,08	0,07
5_FPFb	0,17	0,01	0,06	-0,12	0,14	0,06	0,19
6_FPHot	0,22	-0,19	0,18	0,08	-0,23	-0,16	-0,17

Ett exempel visas i tabell 2, där korrelationerna mellan BPH-spindelvärderna från moment 1, Främmande person, och ett urval av enkätkategorier och -frågor presenteras. Den visar på relevanta korrelationer mellan hälsning, oro, avståndsökande, förarbundenhet och hotfullhet i momentet och enkätsvar som är relaterade till attityd mot främmande personer. Det som är slående är den betydligt tydligare kopplingen i urvalet av yngre hundar. Framförallt är kopplingarna till kategorin SDI (främlingsintresse) samt frågorna AGG 28 (aggressiv då hunden blir överraskad av en främmande person) och AGG 30 (aggressiv då en person som ser ut eller rör sig på ett avvikande sätt närmar sig) höga i urvalet av hundar 12-18 månader,

och med ett tydligt mönster. Höga hälsningsvärden går hand i hand med hög grad av främlingsintresse i vardagen samt liten benägenhet för aggressivt beteende mot främmande personer som överraskar eller närmar sig på ett avvikande sätt; omvänt tycks höga värden för oro, avståndsökande och hotfullhet i det första BPH-momentet vara kopplat till en benägenhet för aggressivt beteende i vardagen i motsvarande situationer samt ett lågt intresse för främmande personer.

Samtliga korrelationer i det yngre urvalet redovisas i appendix 4. Där kan man utläsa graden av koppling mellan BPH-värde och enkätvärde; ju högre siffra desto tydligare koppling. Man bör dock ha med sig att ett stort antal analyser har gjorts vilket medför en risk för ett antal korrelationer erhållna av slumpmässiga skäl. Ett sätt att tolka matrisen är att leta efter mönster, som exempelvis de för spindelvärdena i moment 1 och de främlingsrelaterade enkätfrågorna/-kategorierna redovisade i tabell 2. Finns fler kopplingar som tillsammans bildar relevanta mönster är sannolikt korrelationerna mer tillförlitliga, detta jämfört med enstaka korrelationer. Men även enstaka kopplingar kan ha hög relevans; det kan förhålla sig så att ett visst beteendetryck endast fångas upp av en enkätkategori/-fråga, och också kopplar mot endast ett BPH-värde. Ett sådant sannolikt exempel är den höga korrelationen ($R_s=0,60$) mellan rädslfrågan 24 – rädsla vid fyrverkerier eller då skott avlossas (exempelvis vid en skjutbana) – och spindelvärdet 27 – Skottosäkerhet. Trots att det saknas andra relevanta korrelationer är en trolig tolkning att spindelvärde 27 ger en tydlig indikation om benägenheten att reagera med rädsla för fyrverkerier och skott i rasen, detta på grund av att just dessa två variabler är att förväntas vara relaterade till varandra.

Ålder och kön

Åldersjämförelser i enkätsvaren

Då enkäten saknade information för att bestämma åldern på hunden vid ifyllningstillfället var möjligheterna att analysera svar utifrån ålder begränsade. För att få någon uppfattning om ålderseffekter använde jag registreringsåret som födelseår, vilket möjliggjorde analyser som kunde ge en grov uppfattning om eventuella skillnader mellan hundar av olika ålder. För att inte dra förhastade slutsatser baserade på alltför otillförlitlig information valde jag att endast undersöka hur hundar mellan 1 och 2 år skiljer sig från äldre hundar, det vill säga hundar som var över 2 år vid tidpunkten för ifyllandet. Även om det inte blir en detaljerad åldersanalys kan den i alla fall ge en fingervisning om vilka beteenden som kan tänkas fortsätta utvecklas efter tvåårsåldern. Man ska dock vara medveten om att några utvecklingsanalyser egentligen inte görs här. Man kan jämföra svarsresultat mellan ålderskategorier, men man kan inte få någon egentlig information om beteendeutvecklingen; ålderskategorierna består av grupper av olika hundindivider. (För att få en sann bild av beteendeutveckling behöver samma hund beskrivas vid flera tillfällen, något som alltså inte skett här.)

Vid dessa åldersgruppsanalyser använde jag mig av samma enkätvärden som analyserats tidigare: de 18 beteendekategorierna, de extra tre aggressionsfrågorna (28-30), de extra rädsl-/ängslfrågorna (21-35) samt de 15 extra frågorna i kategorin önskat. Värdena för hundar mellan 1 och 2 år ($N=113$) vid ifyllandet ställdes mot värden för hundar över 2 år ($N=387$; Mann-Whitney U test).

Resultaten av analyserna visade på statistiskt signifikanta skillnader i åtta frågor/kategorier. Den äldre gruppen av hundar hade högre värden för följande frågor/kategorier (figur 22):

AGG 29. Då hunden överraskas av en främmande hund (exempelvis då en annan hund dyker upp runt ett gathörn)

R/Å 24. Vid fyrverkerier eller då skott avlossas (exempelvis vid en skjutbana)

Oönskat 11. Min hund brukar "blåsa upp sig" (göra sig stor, höja svansen) då den ser andra hundar på avstånd

Oönskat 16. Min hund brukar sprätta efter att den kissat

Omvänt, det vill säga att den äldre gruppen av hundar hade lägre värden än den yngre gruppen av hundar, erhöles för följande frågor/kategorier:

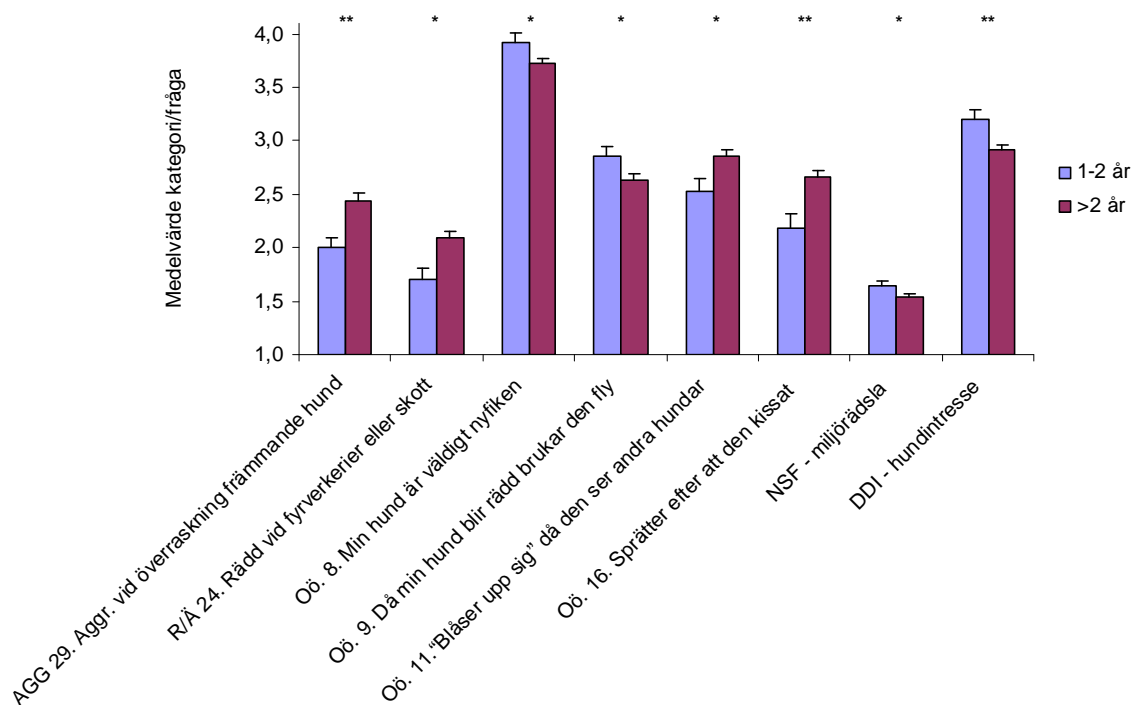
Oönskat 8. Min hund är väldigt nyfiken

Oönskat 9. Då min hund blir rädd brukar den fly undan

NSF – miljörädsla

DDI – hundintresse

Det fanns också ett några ytterligare frågor/kategorier där skillnaden var nära statistiskt signifikant ($P=0,05-0,10$), vilket kan komplettera bilden. De resultaten visar en tendens för högre värden hos äldre hundar när det gäller att reagera med aggressivitet mot överraskande personer (AGG 28), rädsla mot överraskande hundar (R/Å 22) och uppfattas som träningsbara (TRAIN). En tendens för lägre värden hos äldre hundar erhöles för undersökandebeteende (Oö. 15), allmän främlingsrädsla (SDF) och energiskt beteende (EN).



Figur 22. Medelvärden för de åtta frågor/kategorier där statistiskt signifikanta skillnader erhöles mellan åldersgrupperna 1-2 år (N=113) och över 2 år (N=387). Asteriskerna anger statistiskt signifikanta skillnader (NS=ej signifikant skillnad; *= $P<0,05$; **= $P<0,01$; ***= $P<0,001$). Felstaplarna anger medelvärdets medelfel (standard error).

En tolkning av resultaten är att vissa uttryck blir vanligare med ökad ålder, medan andra blir mindre vanliga. Det som tycks öka i vanlighet eller intensitet är aggressivitet och rädsla mot främmande, överraskande hundar, vilket tycks utvecklas parallellt med ett avtagande (positivt) hundintresse. Att äldre hundar oftare eller mer intensivt brukar sprätta efter att de

kissat, och en ökad benägenhet att ”blåsa upp sig” vid hundmöten, kan också tas med i den bilden; intentionen med dessa uttryck kan antas vara att imponera på andra hundindivider. Sammantaget tycks äldre hundar ha en större benägenhet att reagera negativt, utmana och ta konflikt med andra hundar, detta jämfört med yngre hundar. Detta stärks också av tidigare redovisade resultat där hundar i ålder 1-2 år jämfördes med hundar över 2 år för frågorna relaterade till SDA och DDA (i samband med analyserna av andelen PDAE som uppvisar aggression). Där erhöles högre värden hos de äldre hundarna vad gäller aggression då okänd hund är på besök i hemmet (AGG 18), samt mot andra hundar som skäller, morrar eller gör utfall (AGG 21).

Det finns en tendens till utveckling av attityden mot främmande personer, men den är inte lika tydlig och något motsägelsefull: högre benägenhet att reagera med aggressivitet mot överraskande personer hos äldre hundar, tillsammans med en minskad tendens för allmän främlingsrädsla. Läger man till resultat från den tidigare gjorda analyserna av de ingående frågorna i SDA och DDA – där högre värden hos de äldre hundarna erhöles vad gäller aggression mot okänd person som närmar sig hunden i bilen (AGG 4) och mot brevbärare (AGG 10) – kan man ändå skönja en trend mot ökad hotfullhet med ålder även mot främmande personer.

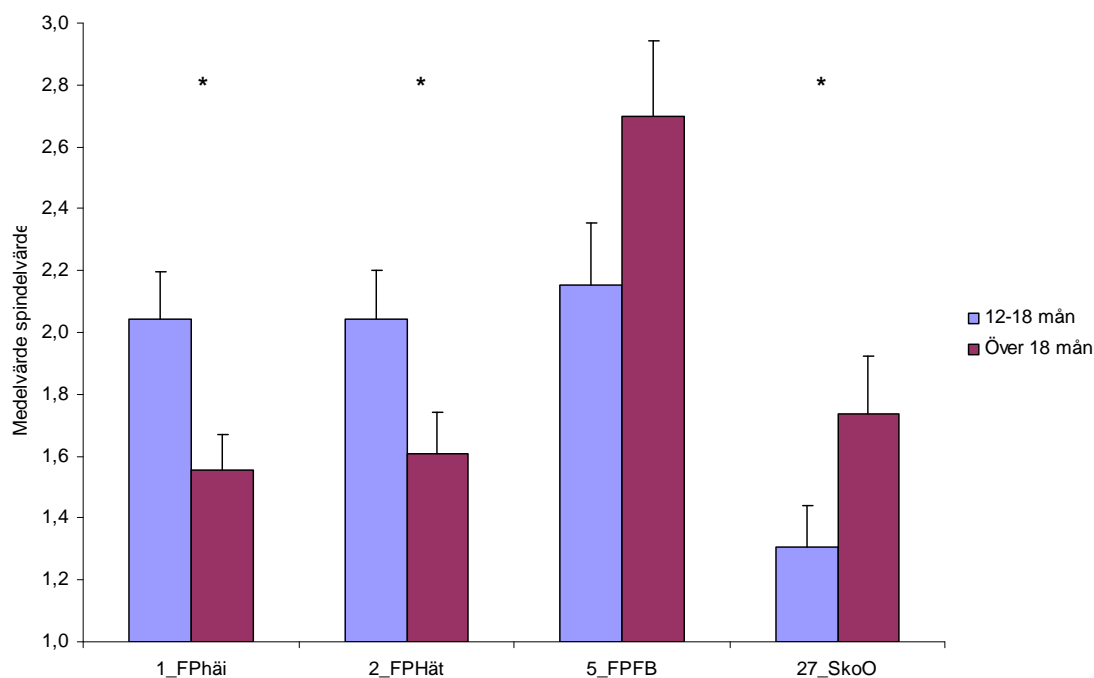
En trend tycks finnas för ökad rädsla för fyrverkerier och skott, vilket är ett resultat som har noterats i tidigare undersökningar. Det kontrasteras av en minskad allmän rädsla för udda och nya miljöer (som fångas av NSF) med ökad ålder. Erfarenheter som den ökade åldern ger tycks alltså kunna skapa tillvänjningseffekter vad gäller miljöretningar generellt, men inte av skarpa ljud som skott och fyrverkerier, där motsatsen tycks ske.

Ytterligare tolkning av resultaten säger att äldre hundar är mindre nyfikna och upplevs som mindre energiska. Detta går hand i hand med en tendens till ökad grad av träningsbarhet, vilket (enligt de ingående frågorna) innebär ett större intresse att lyssna på sin ägare och ett mindre intresse i att engageras av annat runt omkring.

Åldersjämförelser BPH

Till skillnad från enkätdatasetet innehåller BPH-datasetet exakta uppgifter om hundarnas ålder vid teststillfället. Dock består det urvalet av betydligt färre hundar jämfört med enkätdatasetet (98 jämfört med 519), något som gör åldersanalyser vanskliga. Få hundar i varje åldersgrupp ökar risken för slumpmässiga samband, och minskar chansen att finna statistisk signifikanta skillnader. Drygt hälften av de beskrivna hundarna i rasen var mellan 1 och 1,5 år då de beskrevs (N=51), och endast 35 hundar var över 2 år. Med tanke på den låga variationen i ålder gjorde jag två typer av åldersanalyser: dels mellan hundar i åldern 1-1,5 år och hundar över 1,5 år vid beskrivningstillfället, och dels mellan hundar i åldern 1-2 år och hundar över 2 år vid beskrivningstillfället.

Resultaten av analyserna gav få statistiskt signifikanta skillnader mellan åldersgrupperna och, möjligen på grund av den begränsade urvalsstorleken, förhållandevis små skillnader (figur 23). I den första jämförelsen, där brytpunkten va 1,5 år erhöles tre statistiskt signifikanta skillnader; äldre hundar hade lägre värden för spindelvärderna 1. Hälsning på främmande person (intensitet) och 2. Hälsning på främmande person (tid), medan äldre hundar hade högre värden för 27. Skottosäkerhet. I jämförelsen mellan hundar över och under 2 år var resultatet likartat, om än endast tendenser ($P=0,05-0,10$) för de två hälsningsvärdena. Även en tendens för högre grad av förarbundenhet (spindelvärde 5) fanns för de äldre hundarna.

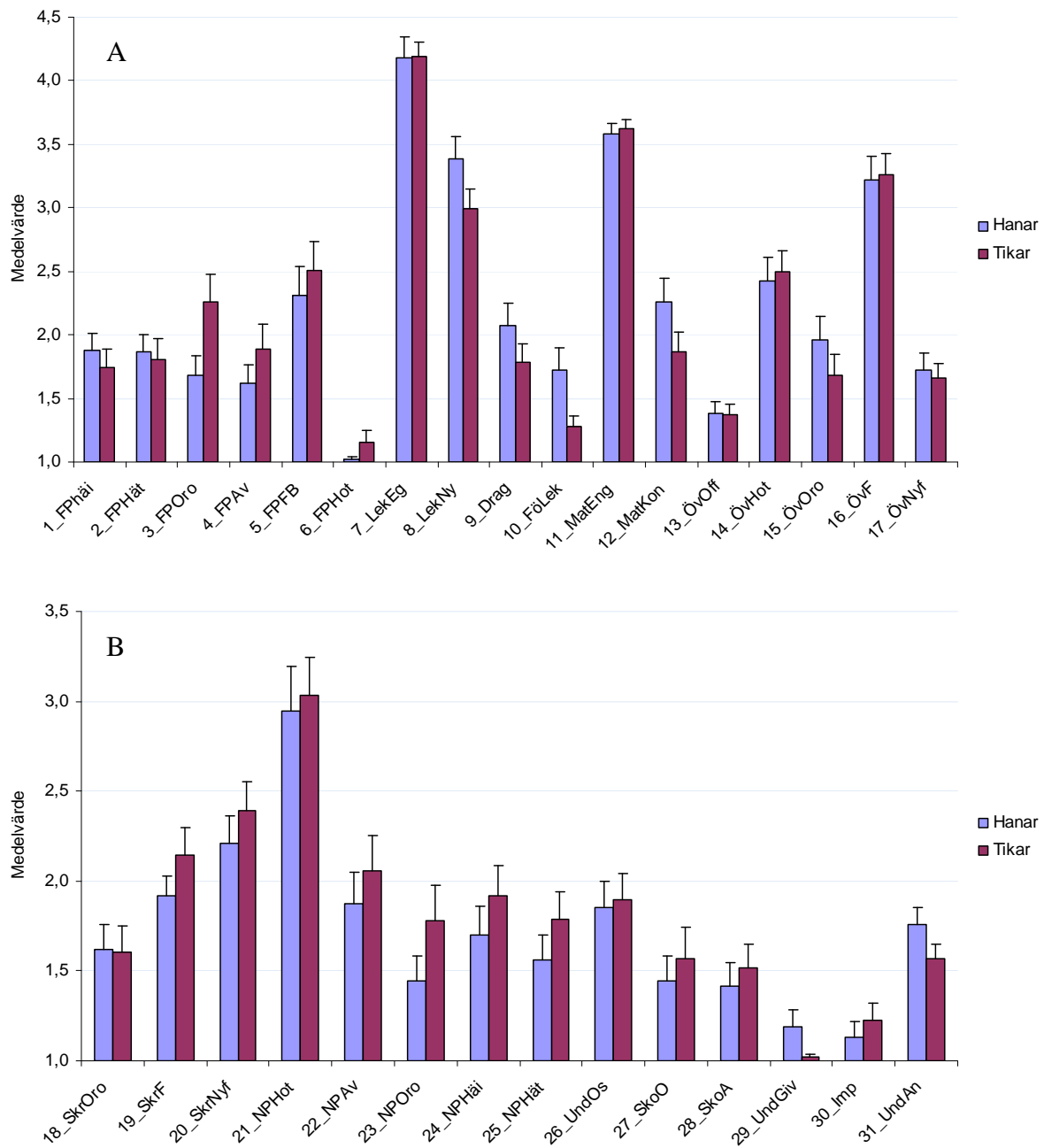


Figur 23. Medelvärden för de BPH-spindelvärdena där statistiskt signifikanta skillnader, eller tendenser till skillnader, erhöles i åldersjämförelserna. Här jämförs åldersgrupperna 12-18 månader (N=51) med över 18 månader (N=47). Asteriskerna anger statistiskt signifikanta skillnader (NS=ej signifikant skillnad; *=P<0,05; **=P<0,01; ***=P<0,001). Felstaplarna anger medelvärdeets medelfel (standard error).

Resultaten kan tolkas som ett minskat intresse att umgås med främmande personer, i detta fall testledaren, med ökad ålder. Möjligen indikerar det också en ökad aversion på grund av den med ålder ökande förarbundenheten. Ytterligare visar resultaten på en större benägenheten att reagera med osäkerhet i skottmomentet i den äldre gruppen av hundar. Bägge resultaten har sina motsvarigheter i åldersjämförelserna av enkätsvaren, och stärker de tolkningar som gjordes av de resultaten. För att få en mer tillförlitlig bild av åldersskillnader i BPH-värdena behövs fler beskrivna hundar inom rasen.

Könsjämförelser

Då information om hundens kön inte fanns i enkätdatasetet kunde inga könsjämförelser göras för enkätfrågorna. I BPH-datasetet finns denna information, och en jämförelse mellan hanar och tikar gjordes för 31 spindelvärden. Som framgår av figur 24 har inte könen exakt samma medelvärden. En analys med hjälp av Mann-Whitney U test visar dock att det inte för något spindelvärde finns några statistiskt signifikanta könsskillnader. Det indikerar att skillnaderna mellan könen – i förhållande till de skillnader som finns mellan individer i allmänhet inom rasen – är små, och i statistiska termer försumbara.



Figur 24. Medelvärden för hanar respektive tikar i PDAE för BPH-spindelvärden 1-17 (A) och 18-31 (B). Inga statistiskt signifikanta skillnader mellan könen erhöles. Felstaplarna anger medelvärdets medelfel (standard error).

Sammanfattning

Ägare till drygt femhundra hundar av rasen perro de agua español har besvarat en beteendekät, vilken innehöll frågor specifikt kring rasen samt en större allmän del. I denna rapport har dessa enkätsvar analyserats. Även knappt etthundra hundars resultat från Beteende- och Personlighetsbeskrivning Hund, BPH, har analyserats. Där det har gått har beteendet hos hundar av rasen jämförts med beteenden hos hundar av andra raser.

Enkätens rasspecifika del ger en bild av perro de agua español som en uppskattad och vattenintresserad ras. När det gäller vattenintresse är det en mycket liten andel hundar som aldrig går i vatten; en stor andel både badar och simmar när tillfälle bjuds. Många hundar tycks också vilja hämta kastade föremål, framförallt från strandkanter (åtta av tio hundar vill ofta eller alltid hämta) men även i svårare förhållanden, som från bryggor (hälften av hundarna). Färre hundar brukar doppa huvudet under vattnet eller dyka under vattenytan, antingen spontant eller efter föremål som sjunker. Dessa beteenden är dock inte helt ovanliga; av svaren kan man utläsa att ungefär hälften av hundarna har dykt någon gång och 75 % har observerats att spontant doppa huvudet under vattenytan.

En majoritet av ägarna tycker att hundens temperament passar bra – tre av fyra ägare är helt nöjda med sin hunds sätt att vara, och endast knappt 2 % svarar att de inte är nöjda. Denna tydliga grad av nöjdhet med hunden avspeglas också i frågor kring framtida hundanskaffande. Åtta av tio hundägare är säkra på att de kan tänka sig en perro de agua español som nästa hund. Inkluderar man de som kanske kan tänka sig en ny hund av rasen är andelen hela 96 %. Några ägare vill byta ras till nästa hund, men att döma av svaren är de väldigt få. Även fritextfrågan, där hundägarna kunde skriva om sådant som de inte tyckte kommit fram genom svaren i enkäten, skvallrar om nöjda hundägare. Även om det finns svar som beskriver besvär eller problem är det endast ett fåtal svar som kan tolkas som att hundägaren är generellt negativt inställd till hunden eller rasen.

I enkätens allmänna delar, där det går att jämföra svaren från ägare till perro de agua español med svar från ägare av andra raser, finns flera resultat som går hand i hand med bilden av nöjda hundägare. Hundar av rasen upplevs av sina ägare i allmänhet som tränings- och samarbetsvilliga. Den genomsnittlige perro de agua español beskrivs som benägen att lyssna på kommandon, har lätt att lära sig nya kunskaper och är villig att hämta föremål på kommando. Det finns också en allmän benägenhet inom rasen att vilja leka med sin ägare och andra familjemedlemmar, exempelvis att springa efter kastade bollar och ha lekfull dragkamp. Rasen uppvisar också relativt hög grad av kontaktsökande, något som kan uppfattas som positivt av hundägaren, och är att betrakta som en ras något lugnare än genomsnittet. I förhållande till hundarna i urvalet av andra raser är det flera avseenden som perro de agua español inte utmärker sig i, vilket annars skulle kunna upplevas som besvärande eller problematiskt. Exempel på sådana beteenden är intresse att (olovligt) jaga efter skogens vilt, problem att bli lämnade ensamma hemma och benägenhet att hetsa upp sig i vardagsituationer; där är rasen att betrakta som medelras.

Men enkätsvaren och informationen från BPH ger också en annan och mycket tydlig bild av rasens typiska beteende, vilken karaktäriseras av en reserverad och i många fall hotfull inställning till obekanta hundar och personer. I enkäten tar den sig uttryck i lågt intresse att umgås med främlingar, men också hög grad av aggression och rädslerelaterade beteenden i situationer med främmande individer, både hundar och människor. I en jämförelse med 17 andra raser från sju rasgrupper får rasen lägst rank när det gäller intresse för främmande personer, och högst rank för aggression mot främmande personer, rädsla för främmande personer, aggression mot obekanta hundar samt för rädsla för obekanta hundar. BPH-resultaten ger en liknande bild. I BPH ingår ingen situation med obekanta hundar, däremot moment med obekanta personer. I de mått som avser att fånga hundens attityd gentemot främlingar är bilden av perro de agua español som ras tydlig: liten benägenhet att hälsa och visa positivt intresse, och en stor benägenhet för avståndstagande och hotfullhet. Jämfört med 28 andra raser där representanter från samtliga FCI-grupper finns med belägger rasen botten- respektive toppositionerna i dessa avseenden.

Den negativa hållningen till obekanta tar sig tydligare uttryck i vissa situationer. När det gäller aggression mot främmande hundar är möten med andra hundar som skäller, morrar och/eller gör utfall den situation där flest hundar uppvisar någon eller hög grad av aggression. Men även möten med hanhundar och överraskande möten med hundar är aggressionsutlösande i hög utsträckning. Minst vanligt med aggression mot främmande hundar är då den andra hunden är på besök i hemmet. Det kan förklaras av att de hundar som släpps in är sådana som tolereras av hunden, men mönstret går igen från resultaten gällande aggression mot främmande personer: det är vanligare med aggression vid den första kontakten med personen eller hunden, framförallt om den sker hastigt eller då hunden har anledning att försvara sitt hemområde; mindre vanlig är aggressionen då personen eller den andra hunden väl kommit närmare, och då hunden fått tid att ta in information om den andra individen.

Det är betydelsefullt att notera den påtagliga variation som finns inom rasen. Enkätsvaren berättar att en stor andel av hundarna inom rasen brukar agera hotfullt eller med undvikandebeteende vid möten med främmande hundar och personer. För att ta två exempel uppger sju av tio hundägare att deras hund vanligtvis agerar med aggressivitet då hunden överraskas av en annan obekant hund; lika stor andel hundägare uppger att deras hund reagerar på samma sätt då den överraskas av en obekant person. Andelen hundar som uppvisar mer allvarlig aggression – i enkäten beskriven som ”nafsande, utfall, bitande och/eller bitförsök” – är dock betydligt lägre: ca 20 % då överraskningen består av hund, ca 15 % då det är en person. Dessa procentsatser ska inte förringas – en av fem respektive en av sju brukar i dessa situationer agera påtagligt hotfullt. Men det innebär också att en betydande andel hundar, vars ägare uppger att hunden uppträder aggressivt, agerar med det som i enkäten benämns måttlig grad av aggression. Den beskrivs som ”skällande, morrande och blottande av tänder”. Ytterligare säger denna statistik att tre av tio hundar inte överhuvudtaget brukar agera aggressivt i de beskrivna situationerna. Den sammantagna bilden utifrån enkätsvaren och resultat från BPH är en hög grad av variation i hur hundar av rasen perro de agua español brukar agera; att utgå från medelvärden, eller det som karakteriserar rasen, är i viss mån missvisande då sådana förenklingar inte beaktar de betydande individskillnaderna som föreligger inom rasen.

Enkätsvaren, och i viss mån BPH-resultaten, antyder att det finns åldersskillnader i beteende. En attityd som är vanligare hos äldre hundar, i detta fall definierat som över 2 års ålder, är negativ reaktion gentemot andra obekanta hundar, vilket tar sig uttryck i hotfullt och utmanande agerande. Det finns en tendens mot ökad hotfullhet med ålder även mot främmande personer, men den är enligt enkätsvaren inte fullt lika tydlig. En annan utveckling med ålder tycks vara lägre grad av allmän miljörädsla. Detta kontrasteras dock av motsatsen när det gäller rädsla för fyrverkerier och skott, vilken tycks öka med ökad ålder. Detta är ett resultat som både enkäten och BPH visar. Erfarenheter som den ökade åldern ger tycks alltså kunna skapa tillvänjningseffekter vad gäller miljöretningar generellt, men inte av skarpa ljud som skott och fyrverkerier, där motsatsen tycks ske.

Konklusioner

Att reservation och aggressiv attityd är relativt sett vanligt inom rasen behöver inte vara liktydigt med att rasen har stora problem. Problem kan definieras utifrån flera perspektiv, och många skulle nog betrakta hundägarens åsikt som det viktigaste. Som tidigare nämnts ger de frågor som berör nöjdhet med hundägandet en klart övervägande positiv bild av hur det är att leva med rasen. Men grad av nöjdhet är inte något absolut, utan påverkas av sådant som

förväntningar och hur man värderar olika sidor hos sin hund. Enligt rasstandarderna ska *perro de agua español* inte vara intresserad av främlingar och ha en välutvecklad vaktinstinkt. Med sådana ingångsvärden behöver inte uttryck som reservation och hotfullhet vid möten med främlingar uppfattas som varken något oväntat eller oönskat. Det i sin tur kan innebära en hög tolerans hos ägare av rasen för det som här benämns som aggressiva eller rädslerelaterade beteenden. Denna tolerans skulle, tillsammans med att rasen beskrivs ha sidor som kan upplevas positiva och förstärkande för relationen – som kontaktsökande, stort lekintresse och samarbetsvilja – kunna ligga bakom den till synes paradoxala kombinationen av vanlighet av aggression och reservation, och en hög grad av nöjdhet bland hundägarna. Det är dessutom så att svaren på den fritextfråga där hundägarna kunde lämna övriga upplysningar inte enbart lyfter fram positiva saker. Det finns ett relativt stort antal hundägare som antingen öppet eller mer indirekt berättar om besvär i vardagen relaterade till just dess attityd i sociala möten.

En hög tolerans för reservation och aggression inom en ras kan i sig vara förknippat med problem. Förutsatt att dessa beteendeyttringar har en genetisk förankring och har någon grad av arvbarhet, vilket det finns anledning att anta, kommer framtida generationer att präglas av vad man bedömer som lämpliga föräldradjur. Är man inte vaksam med baksidorna av en välutvecklad vaktinstinkt finns risken att aveln leder i fel riktning. Man ska också vara medveten om den beteendevariation som alltid finns, och som påvisats i denna rapport; även om det genomsnittliga innebär en önskad eller åtminstone godtagbar nivå av reservation finns alltid en andel hundar som uppvisar mer än den önskade graden. Detta kan innebära problem; dels för hundägaren, men också för välmåendet hos hunden själv och omgivningen. När det gäller hundens egen upplevelse är en vaktinstinkt förenat med en negativ uppfattning om främlingar. I ett modernt samhälle med många sociala möten med obekanta individer får hunden ofta återkommande upplevelser av negativt laddade känslor, som ilska, misstänksamhet, oro och/eller rädsla. Detta medför en välmåenderisk för hunden som inte bör underskattas eller negligeras. Rasens historiska användningsområde som vakhund minskar inte denna risk.

Det finns klara samband mellan enkätsvaren och beteende under BPH, framförallt hos hundar beskrivna innan 1,5 års ålder. Det innebär att BPH kan användas för att ge en ungefärlig bild av hur hunden brukar agera i vardagen, vilket är positivt i flera avseenden. För hundägaren kan BPH ge en förståelse för sin hunds sätt att bete sig, som ökar chansen för att utveckla hunden i rätt riktning. I ett avelsperspektiv innebär kopplingen mellan vardagsbeteende och BPH möjligheter att använda BPH som avelsverktyg. Den betydande variation i beteendetryck som påvisats ger goda förutsättningar för selektion i önskad riktning. Dock saknas än så länge information om hur väl den genetiska förankringen är för de beteenden som kommer till uttryck i BPH, liksom att vi ännu inte vet hur användbar beskrivningsformen är i avelsarbete. Mycket talar dock för att BPH ska vara väl så fungerande som dess föregångare, Mentalbeskrivning Hund (MH). Min rekommendation är att rasklubben förespråkar BPH-beskrivning av hundar inom rasen, och då helst i åldersspannet 12-18 månader. Ju fler hundar som beskrivs, desto bättre och säkrare kännedom om rasens beteende. Med BPH-data från många individer inom rasen ges goda möjligheter att använda BPH som ett framtida avelsverktyg.

Referenser

- Blixt, C., Svartberg, K., Arvelius, P., & Trenkle-Nyberg, S. 2011. Beteende- och Personlighetsbeskrivning Hund – Utvärdering och kvalitetssäkring. Rapport för Svenska Kennelklubben.
- Hsu, Y., & Serpell, J.A. 2003. Development and validation of a questionnaire for measuring behavior and temperament traits in pet dogs. *Journal of the American Veterinary Medical Association*, 223, 1293-1300.
- Serpell, J.A. & Hsu, Y., 2001. Development and validation of a novel method for evaluating behavior and temperament in guide dogs. *Applied Animal Behaviour Science*, 72, 347-364.
- Svartberg, K., 2005. A comparison of behaviour in test and in everyday life: evidence of three consistent boldness-related personality traits in dogs. *Applied Animal Behaviour Science*, 91, 103-128.
- Svartberg, K., 2013. Utvärdering av Beteende- och Personlighetsbeskrivning Hund – första året med BPH. Rapport för Svenska Kennelklubben.

Appendix 1. Frågorna i enkäten med beskrivning av frågetyp och tillhörighet till beteendekategori (se tabell 1)

Frågetyp	Beteendekategori	Enkätfråga
Träning/lydighet	TRAIN+	1. Då min hund är lös kommer den direkt när jag kallar på den
Träning/lydighet	TRAIN+	2. Lyder "sitt"-kommandot omedelbart
Träning/lydighet	TRAIN+	3. Lyder "stanna kvar"-kommandot omedelbart
Träning/lydighet	TRAIN+	4. Verkar uppmärksamma/lyssna noga på allt du säger eller gör
Träning/lydighet	TRAIN-	5. Svår att få att reagera på tillrättvisning eller bestraffning; "hårdhudad"
Träning/lydighet	TRAIN-	6. Långsamt att lära sig nya konster eller uppgifter
Träning/lydighet	TRAIN-	7. Lätt distraherad av intressanta synintryck, ljud eller dofter
Träning/lydighet	TRAIN+	8. Hämtar pinnar, bollar eller andra saker på kommando
Aggressivitet	ODA	1. Då hunden muntligt tillrättvisas eller bestraffas (bannas, grälas på, etc.) av dig eller annan familjemedlem
Aggressivitet	SDA	2. Då en för hunden okänd vuxen person går fram mot din kopplade hund under promenad/motionering
Aggressivitet	SDA	3. Då ett för hunden okänt barn går fram mot din kopplade hund under promenad/motionering
Aggressivitet	SDA	4. Mot okända personer som närmar sig hunden då den befinner sig i din bil (exempelvis vid en bensinstation)
Aggressivitet	ODA	5. Då en familjemedlem tar leksaker, ben eller andra föremål ifrån hunden
Aggressivitet	ODA	6. Då hunden badas eller trimmas av en familjemedlem
Aggressivitet	SDA	7. Då en för hunden okänd person går fram mot dig eller annan familjemedlem hemma
Aggressivitet	SDA	8. Då en för hunden okänd person går fram mot dig eller annan familjemedlem utanför hemmet
Aggressivitet	ODA	9. Då en familjemedlem går fram till hunden medan den äter
Aggressivitet	SDA	10. Då brevburaren eller annat varubud närmar sig hemmet
Aggressivitet	ODA	11. Då en familjemedlem tar maten ifrån hunden
Aggressivitet	SDA	12. Då en för hunden okänd person passerar medan hunden är på tomten
Aggressivitet	SDA	13. Då en för hunden okänd person försöker röra vid eller klappa på hunden
Aggressivitet	SDA	14. Då joggare, cyklister, rullskridskoåkare eller skateboardåkare passerar medan hunden är på tomten
Aggressivitet	DDAF/DDA	15. Då en okänd hanhund går fram till din kopplade hund under promenad/motionering
Aggressivitet	DDAF/DDA	16. Då en okänd tik går fram till din kopplade hund under promenad/motionering
Aggressivitet	ODA	17. Då någon familjemedlem
Aggressivitet	DDAF/DDA	18. Mot okända hundar som är på besök i hemmet
Aggressivitet	CHAS	19. Mot katter, ekorrar eller andra djur som kommer in på tomten
Aggressivitet	SDA	20. Mot för hunden okända personer som är på besök i hemmet
Aggressivitet	DDAF/DDA	21. Då en annan (okänd) hund skäller, morrar eller gör utfall
Aggressivitet	ODA	22. Då någon familjemedlem kliver över hunden
Aggressivitet	ODA	23. Då du eller annan familjemedlem tar tillbaka mat eller föremål som stulits av hunden
Aggressivitet	FDA	24. Mot annan (känd) hund tillhörande samma familj (lämna blankt om inga andra hundar finns i familjen)
Aggressivitet	FDA	25. Då annan hund i familjen kommer fram då hunden befinner sig på sin favoritvilo/sovplats
Aggressivitet	FDA	26. Då annan hund i familjen kommer fram då hunden äter
Aggressivitet	FDA	27. Då annan hund i familjen kommer fram då hunden leker med/tuggar på en favoritleksak, ben, föremål, etc
Aggressivitet		28. Då hunden blir överraskad av en främmande person (exempelvis då någon plötsligt kommer springande mot hunden)
Aggressivitet		29. Då hunden överraskas av en främmande hund (exempelvis då en annan hund dyker upp runt ett gathörn)
Aggressivitet		30. Då en person som ser ut eller rör sig på ett avvikande sätt närmar sig (exempelvis någon som haltar eller är utklädd)
Rädsla/ängslighet	SDF	1. Då en för hunden okänd vuxen person går fram till hunden då ni befinner er utanför hemmet
Rädsla/ängslighet	SDF	2. Då ett för hunden okänt barn går fram till hunden då ni befinner er utanför hemmet
Rädsla/ängslighet	NSF	3. Vid höga eller plötsliga ljud (ex. dammsugare, bil som baktänder, tryckluftsborr, föremål som tappas)
Rädsla/ängslighet	SDF	4. Då en för hunden främmande person besöker hemmet
Rädsla/ängslighet	SDF	5. Då en för hunden okänd person försöker röra vid eller klappa hunden
Rädsla/ängslighet	NSF	6. I kraftig trafik
Rädsla/ängslighet	NSF	7. Som reaktion på udda eller okända föremål på eller nära trottoaren (ex. skräp, plastpåsar eller flaggor/vimplar som slår i vinden)
Rädsla/ängslighet	PS	8. Då hunden undersöks/behandlas av en veterinär
Rädsla/ängslighet	NSF	9. Vid åska
Rädsla/ängslighet	DDAF/DDF	10. Då en okänd hund av samma eller större storlek kommer fram
Rädsla/ängslighet	DDAF/DDF	11. Då en okänd hund av mindre storlek kommer fram
Rädsla/ängslighet	NSF	12. Då hunden utsätts för en okänd situation för första gången (ex. första bilfärden, första gången i en hiss, första veterinärbesöket, etc.)
Rädsla/ängslighet	NSF	13. Då hunden ånyo hamnar i en situation då den tidigare visat tecken på rädsla (jfr t.ex. fråga 12)
Rädsla/ängslighet	NSF	14. Som reaktion på vinden eller mot saker som blåser omkring
Rädsla/ängslighet	PS	15. Då klorna klipps av en familjemedlem
Rädsla/ängslighet	PS	16. Då hunden vårdas eller badas av en familjemedlem
Rädsla/ängslighet		17. Då någon familjemedlem kliver över hunden
Rädsla/ängslighet	PS	18. Då någon familjemedlem torkar hundens tassar
Rädsla/ängslighet	DDAF/DDF	19. Mot okända hundar som är på besök i hemmet
Rädsla/ängslighet	DDAF/DDF	20. Då en okänd hund skäller, morrar eller gör utfall
Rädsla/ängslighet		21. Då hunden blir överraskad av en främmande person (exempelvis då någon plötsligt kommer springande mot hunden)
Rädsla/ängslighet		22. Då hunden överraskas av en främmande hund (exempelvis då en annan hund dyker upp runt ett gathörn)
Rädsla/ängslighet		23. Då hunden överraskas av något i omgivningen (exempelvis då en kastrull tappas)
Rädsla/ängslighet		24. Vid fyrverkerier eller då skott avlossas (exempelvis vid en skjutbana)
Rädsla/ängslighet		25. Då hunden går på hala underlag (exempelvis blankt parkettgolv)
Rädsla/ängslighet		26. Då hunden går på ostadiga underlag (exempelvis gungande flytbrygga)
Rädsla/ängslighet		27. Då hunden går i en obekant trappa
Rädsla/ängslighet		28. Då hunden befinner sig i mörker
Rädsla/ängslighet		29. Då hunden vistas på höga höjder
Rädsla/ängslighet		30. Då en person närmar sig som ser ut eller rör sig på ett avvikande sätt (exempelvis någon som haltar eller är utklädd)
Rädsla/ängslighet		31. Då hunden åker hiss
Rädsla/ängslighet		32. Då hunden vistas på stora öppna ytor
Rädsla/ängslighet		33. Då hunden åker rulltrappa
Rädsla/ängslighet		34. Då hunden går från ett underlag till ett annat med annorlunda färg eller struktur (exempelvis från ljus till mörk matta)
Rädsla/ängslighet		35. Då hunden befinner sig i trånga utrymmen
Oro vid ensamhet	SRB	1. Skakar, darrar eller skälver
Oro vid ensamhet	SRB	2. Överdriven salivavsöndring ("dregling")
Oro vid ensamhet	SRB	3. Rastlös/orolig/vanka av och an
Oro vid ensamhet	SRB	4. Gnäller
Oro vid ensamhet	SRB	5. Skäller
Oro vid ensamhet	SRB	6. Ylar
Oro vid ensamhet		7. Biter på/förstör föremål eller möblemang (ex. kuddar, soffor, gardiner, stolar, etc.)
Oro vid ensamhet	SRB	8. Biter/krafsar på dörrar, golv, fönster, gardiner, etc.
Oro vid ensamhet	SRB	9. Tappar aptiten
Oro vid ensamhet		10. Brukar hundens rörelsefrihet begränsas då den lämnas ensam hemma, exempelvis genom att den stängs in i bur?

Appendix 1, fortsättning.

Frågetyp	Beteende-kategori	Enkätfråga
Upphetsning	EX	1. Då du eller annan familjemedlem kommer hem efter att ha varit borta en kort stund
Upphetsning	EX	2. Då hunden leker med dig eller annan familjemedlem
Upphetsning	EX	3. Då dörrklockan ringer
Upphetsning	EX	4. Då det är dags för en promenad
Upphetsning	EX	5. Då det är dags för en biltur
Upphetsning	EX	6. Då ni får besök hemma
Kontaktsökande	AAS	1. Är starkt fäst vid en speciell familjemedlem
Kontaktsökande	AAS	2. Brukar följa dig (eller andra familjemedlemmar) när du rör dig hemma, från rum till rum
Kontaktsökande	AAS	3. Brukar sitta nära eller i fysisk kontakt med dig (eller andra) när du sitter ner
Kontaktsökande	AAS	4. Brukar, då du (eller andra) sitter ner, puffa till med nosen eller slå till med tasserna för att få uppmärksamhet
Kontaktsökande	AAS	5. Blir upprörd (gnäller, hoppar upp mot, försöker komma mellan) då du (eller andra) visar ömhet mot någon annan person
Kontaktsökande	AAS	6. Blir upprörd (gnäller, hoppar upp mot, försöker komma mellan) då du (eller andra) visar ömhet mot någon annan hund/annat djur
Kontaktsökande	AAS	7. Är utom sig av glädje då du (eller andra) kommer hem efter att ha varit borta en kort stund
Lekfullhet	HDPI	1. Leker gärna med familjemedlemmar
Lekfullhet	HDPI	2. Leker gärna med okända människor
Lekfullhet	HDPI	3. Hämtar föremål till dig (eller andra) för att leka
Lekfullhet	DDI	4. Vill gärna leka med andra hanhundar
Lekfullhet	DDI	5. Vill gärna leka med andra tikar
Lekfullhet	DDI	6. Gillar att leka brottningslekar
Lekfullhet	DDI	7. Leker gärna då andra hundar inviterar till lek
Lekfullhet	HDPI	8. Har gärna lekfull dragkamp med dig (och andra kända människor)
Lekfullhet	HDPI	9. Springer gärna efter kastade bollar
Sociala beteenden	SDI	1. Älskar att vara i centrum för uppmärksamheten vid alla sociala sammankomster
Sociala beteenden	SDI	2. Hälsar på ett vänligt sätt på vuxna besökare
Sociala beteenden	SDI	3. Hälsar på ett vänligt sätt på barn som besöker hemmet
Sociala beteenden	DDI	4. Hälsar på ett vänligt sätt på andra hundar som besöker hemmet
Sociala beteenden	SDI	5. Vill ivrigt och på ett vänligt sätt gå fram till vuxna utanför hemmet
Sociala beteenden	SDI	6. Vill ivrigt och på ett vänligt sätt gå fram till barn utanför hemmet
Sociala beteenden	DDI	7. Vill ivrigt och på ett vänligt sätt gå fram till andra hundar utanför hemmet
Sociala beteenden	SDI	8. Uppskattar att klappas av främmande personer
Oönskat	CHASE	1. Jagar katter (om tillfälle ges)
Oönskat	CHASE	2. Jagar fåglar (om tillfälle ges)
Oönskat	CHASE	3. Jagar ekorrar, kaniner, etc. (om tillfälle ges)
Oönskat	EN	4. Nervös eller rädd för att gå i trappor
Oönskat	EN	5. Lekfull, "valpig", stöjar runt
Oönskat	EN	6. Aktiv, energisk, alltid i rörelse
Oönskat	EN	7. Min hund är väldigt envis då den vill ha tag i något den uppskattar
Oönskat	EN	8. Min hund är väldigt nyfiken
Oönskat	EN	9. Då min hund blir rädd brukar den fly undan
Oönskat	EN	10. Min hund uppskattar att äta godbitar (som korv eller köttbullar)
Oönskat	EN	11. Min hund brukar "blåsa upp sig" (göra sig stor, höja svansen) då den ser andra hundar på avstånd
Oönskat	EN	12. Min hund blir lätt "fjäsrig" svansar runt, låg kroppshållning då den hälsar på personer
Oönskat	EN	13. Min hund kommer snabbt över sin oro eller rädsla
Oönskat	EN	14. Min hund använder gärna tassarna då den försöker komma åt något
Oönskat	EN	15. Då något annorlunda inträffar brukar den undersöka vad det var som hände
Oönskat	EN	16. Min hund brukar sprätta efter att den kissat
Oönskat	EN	17. Då min hund blir rädd har den lätt att bli passiv, och blir stående
Oönskat	EN	18. Om det är något min hund inte kan lösa själv brukar den söka kontakt med mig och "be om hjälp"
Oönskat	EN	19. Då min hund blivit rädd för något tar det lång tid tills den blivit neutral igen
Oönskat	EN	20. Då hunden hamnar i obekanta situationer blir den passiv och inåtvänd
Vatten		Om du har en hund som aldrig går i vatten eller som aldrig kommit i kontakt med vatten? Om så är fallet kryssa i rutan nedan.
Vatten		1. När min hund är lös vid vatten går den i vattnet om jag tillåter den att göra det
Vatten		2. När min hund är i vatten simmar den
Vatten		3. När min hund är i vatten doppar den självmant hela huvudet under ytan
Vatten		4. När min hund är i vatten dyker den helt och hållet under ytan
Vatten		5. Om jag från stranden kastar i ett föremål som flyter, simmar hunden självmant och hämtar föremålet
Vatten		6. Om jag kastar ut ett föremål som flyter från tex en klippa eller brygga så hoppar hunden självmant och hämtar föremålet
Vatten		7. Om jag kastar i ett föremål som sjunker (ca 1m) så dyker hunden ner och hämtar föremålet
Övrigt		Tycker du att din hunds temperament passar bra för ditt sätt att leva och för målen med ditt hundinnehav?
Övrigt		Skulle du kunna tänka dig att skaffa hund igen?
Övrigt		Skulle du i så fall kunna tänka dig en Perro de Agua Español?
Övrigt		Finns det sådant du vill berätta om din hund som du inte tror framkommit av dina svar i enkäten? I så fall får du gärna skriva det här:

Appendix 2. Grundläggande statistik för frågorna och beteendekategorierna. Z-värdet och P-värdet från Mann-Whitney U test där PDAE i åldern 1-2 år (N=113) ställts mot samtliga andra enkäthundar i åldern 1-2 år (N=676; minustecken på Z-värdet indikerar låga värden inom PDAE; plustecken motsatsen).

Frågetyp/ kategori	Nr	Antal	Medel- värde	Median	Min.	Max.	Standard- avvikelse	Standard error	Z-värde (M-W U test)	P-värde
Träning/lydighet	1	516	4,16	4,0	1,0	5,0	0,66	0,03	2,36	0,018
Träning/lydighet	2	514	4,41	4,0	2,0	5,0	0,58	0,03	6,02	<0,001
Träning/lydighet	3	516	4,15	4,0	1,0	5,0	0,70	0,03	4,40	<0,001
Träning/lydighet	4	516	4,30	4,0	2,0	5,0	0,64	0,03	3,35	0,001
Träning/lydighet	5	513	2,02	2,0	1,0	5,0	1,07	0,05	-2,92	0,003
Träning/lydighet	6	512	1,68	2,0	1,0	5,0	0,77	0,03	-3,74	<0,001
Träning/lydighet	7	514	3,11	3,0	1,0	5,0	0,99	0,04	-3,05	0,002
Träning/lydighet	8	514	4,23	5,0	1,0	5,0	1,01	0,04	6,23	<0,001
Aggressivitet	1	517	1,11	1,0	1,0	4,0	0,38	0,02	0,09	0,929
Aggressivitet	2	517	1,67	1,0	1,0	5,0	0,97	0,04	5,28	<0,001
Aggressivitet	3	513	1,57	1,0	1,0	5,0	0,93	0,04	4,30	<0,001
Aggressivitet	4	511	1,83	1,0	1,0	5,0	1,02	0,05	3,68	<0,001
Aggressivitet	5	518	1,19	1,0	1,0	5,0	0,52	0,02	1,49	0,137
Aggressivitet	6	518	1,08	1,0	1,0	5,0	0,33	0,01	0,63	0,530
Aggressivitet	7	513	1,54	1,0	1,0	5,0	0,88	0,04	3,84	<0,001
Aggressivitet	8	515	1,54	1,0	1,0	5,0	0,82	0,04	3,56	<0,001
Aggressivitet	9	516	1,05	1,0	1,0	3,0	0,25	0,01	0,05	0,958
Aggressivitet	10	517	2,02	2,0	1,0	5,0	0,96	0,04	3,47	0,001
Aggressivitet	11	513	1,08	1,0	1,0	3,0	0,30	0,01	0,27	0,783
Aggressivitet	12	513	2,09	2,0	1,0	5,0	0,94	0,04	5,06	<0,001
Aggressivitet	13	514	1,68	1,0	1,0	5,0	0,99	0,04	5,45	<0,001
Aggressivitet	14	512	2,01	2,0	1,0	5,0	0,96	0,04	4,36	<0,001
Aggressivitet	15	512	2,40	2,0	1,0	5,0	1,18	0,05	7,70	<0,001
Aggressivitet	16	515	2,00	2,0	1,0	5,0	1,11	0,05	5,89	<0,001
Aggressivitet	17	350	1,05	1,0	1,0	3,0	0,29	0,02	-0,13	0,895
Aggressivitet	18	479	1,90	2,0	1,0	5,0	1,00	0,05	4,82	<0,001
Aggressivitet	19	515	2,34	2,0	1,0	5,0	1,16	0,05	3,27	0,001
Aggressivitet	20	512	1,60	1,0	1,0	5,0	0,86	0,04	4,63	<0,001
Aggressivitet	21	513	2,60	2,0	1,0	5,0	1,24	0,05	4,89	<0,001
Aggressivitet	22	513	1,03	1,0	1,0	4,0	0,21	0,01	0,10	0,919
Aggressivitet	23	515	1,14	1,0	1,0	5,0	0,48	0,02	0,73	0,466
Aggressivitet	24	271	1,27	1,0	1,0	5,0	0,60	0,04	-0,37	0,711
Aggressivitet	25	273	1,25	1,0	1,0	4,0	0,58	0,04	-0,15	0,879
Aggressivitet	26	273	1,46	1,0	1,0	5,0	0,74	0,04	-0,46	0,648
Aggressivitet	27	271	1,60	1,0	1,0	4,0	0,73	0,04	-0,72	0,471
Aggressivitet	28	505	2,21	2,0	1,0	5,0	1,12	0,05	5,55	<0,001
Aggressivitet	29	511	2,34	2,0	1,0	5,0	1,18	0,05	6,10	<0,001
Aggressivitet	30	513	2,19	2,0	1,0	5,0	1,04	0,05	5,37	<0,001
Rädsla/ängslighet	1	511	1,73	1,0	1,0	5,0	0,95	0,04	6,07	<0,001
Rädsla/ängslighet	2	508	1,68	1,0	1,0	5,0	0,93	0,04	6,25	<0,001
Rädsla/ängslighet	3	511	1,61	1,0	1,0	5,0	0,82	0,04	1,37	0,171
Rädsla/ängslighet	4	512	1,49	1,0	1,0	5,0	0,82	0,04	3,83	<0,001
Rädsla/ängslighet	5	511	1,81	2,0	1,0	5,0	0,99	0,04	6,23	<0,001
Rädsla/ängslighet	6	508	1,29	1,0	1,0	5,0	0,62	0,03	0,37	0,713
Rädsla/ängslighet	7	514	1,54	1,0	1,0	4,0	0,73	0,03	2,78	0,005
Rädsla/ängslighet	8	512	1,72	1,0	1,0	5,0	0,96	0,04	3,84	<0,001
Rädsla/ängslighet	9	513	1,67	1,0	1,0	5,0	1,13	0,05	-0,82	0,414
Rädsla/ängslighet	10	512	1,98	2,0	1,0	5,0	1,05	0,05	5,58	<0,001
Rädsla/ängslighet	11	511	1,59	1,0	1,0	5,0	0,89	0,04	4,28	<0,001
Rädsla/ängslighet	12	511	1,80	2,0	1,0	5,0	0,85	0,04	2,25	0,025
Rädsla/ängslighet	13	490	1,58	1,0	1,0	5,0	0,81	0,04	4,20	<0,001
Rädsla/ängslighet	14	513	1,34	1,0	1,0	5,0	0,60	0,03	3,90	<0,001
Rädsla/ängslighet	15	505	1,64	1,0	1,0	5,0	0,95	0,04	0,57	0,569
Rädsla/ängslighet	16	511	1,21	1,0	1,0	4,0	0,52	0,02	-0,63	0,532
Rädsla/ängslighet	17	513	1,05	1,0	1,0	3,0	0,25	0,01	0,19	0,848
Rädsla/ängslighet	18	512	1,07	1,0	1,0	4,0	0,32	0,01	-0,72	0,470
Rädsla/ängslighet	19	484	1,63	1,0	1,0	5,0	0,93	0,04	3,28	0,001
Rädsla/ängslighet	20	510	2,17	2,0	1,0	5,0	1,12	0,05	5,33	<0,001
Rädsla/ängslighet	21	506	2,07	2,0	1,0	5,0	1,06	0,05	4,29	<0,001
Rädsla/ängslighet	22	506	2,06	2,0	1,0	5,0	1,13	0,05	4,18	<0,001
Rädsla/ängslighet	23	506	1,71	2,0	1,0	5,0	0,85	0,04	0,84	0,403
Rädsla/ängslighet	24	507	1,99	1,0	1,0	5,0	1,37	0,06	1,16	0,246
Rädsla/ängslighet	25	507	1,16	1,0	1,0	5,0	0,50	0,02	-0,60	0,546
Rädsla/ängslighet	26	505	1,47	1,0	1,0	5,0	0,70	0,03	-0,62	0,534
Rädsla/ängslighet	27	509	1,32	1,0	1,0	5,0	0,62	0,03	0,88	0,378
Rädsla/ängslighet	28	509	1,28	1,0	1,0	5,0	0,59	0,03	1,72	0,085
Rädsla/ängslighet	29	489	1,22	1,0	1,0	5,0	0,53	0,02	0,17	0,867
Rädsla/ängslighet	30	506	1,96	2,0	1,0	5,0	0,97	0,04	4,36	<0,001
Rädsla/ängslighet	31	473	1,27	1,0	1,0	4,0	0,59	0,03	-0,48	0,629
Rädsla/ängslighet	32	512	1,04	1,0	1,0	3,0	0,25	0,01	0,40	0,690
Rädsla/ängslighet	33	265	1,52	1,0	1,0	5,0	0,84	0,05	-0,06	0,949
Rädsla/ängslighet	34	510	1,06	1,0	1,0	4,0	0,33	0,01	0,40	0,687
Rädsla/ängslighet	35	499	1,15	1,0	1,0	4,0	0,42	0,02	0,26	0,798
Oro vid ensamhet	1	510	1,15	1,0	1,0	5,0	0,54	0,02	0,49	0,621
Oro vid ensamhet	2	507	1,06	1,0	1,0	5,0	0,37	0,02	-0,60	0,550
Oro vid ensamhet	3	507	1,45	1,0	1,0	5,0	0,90	0,04	0,31	0,754
Oro vid ensamhet	4	508	1,57	1,0	1,0	5,0	0,98	0,04	-0,26	0,798
Oro vid ensamhet	5	509	1,74	1,0	1,0	5,0	1,07	0,05	0,44	0,658
Oro vid ensamhet	6	505	1,35	1,0	1,0	5,0	0,83	0,04	0,21	0,833
Oro vid ensamhet	7	509	1,10	1,0	1,0	4,0	0,40	0,02	-2,91	0,004
Oro vid ensamhet	8	507	1,19	1,0	1,0	5,0	0,59	0,03	-0,03	0,974

Appendix 2, fortsättning.

Frågetyp/ kategori	Nr	Antal	Medel- värde	Median	Min.	Max.	Standard- avvikelse	Standard error	Z-värde (M-W U test)	P-värde
Upphetsning	1	508	3,37	3,0	1,0	5,0	1,17	0,05	-0,15	0,879
Upphetsning	2	507	3,10	3,0	1,0	5,0	1,04	0,05	-0,24	0,813
Upphetsning	3	504	3,58	4,0	1,0	5,0	1,12	0,05	2,81	0,005
Upphetsning	4	510	2,61	2,5	1,0	5,0	1,16	0,05	-0,86	0,388
Upphetsning	5	507	2,13	2,0	1,0	5,0	1,15	0,05	-0,33	0,739
Upphetsning	6	508	3,20	3,0	1,0	5,0	1,15	0,05	-1,02	0,307
Kontaktsökande	1	502	3,86	4,0	1,0	5,0	1,14	0,05	0,17	0,864
Kontaktsökande	2	507	3,43	4,0	1,0	5,0	1,11	0,05	1,41	0,157
Kontaktsökande	3	506	3,59	4,0	1,0	5,0	0,89	0,04	0,97	0,332
Kontaktsökande	4	509	3,40	4,0	1,0	5,0	0,98	0,04	4,50	<0,001
Kontaktsökande	5	507	2,05	2,0	1,0	5,0	1,12	0,05	3,20	0,001
Kontaktsökande	6	504	2,24	2,0	1,0	5,0	1,11	0,05	2,20	0,028
Kontaktsökande	7	507	3,83	4,0	1,0	5,0	1,16	0,05	3,38	0,001
Lekfullhet	1	505	4,45	5,0	1,0	5,0	0,73	0,03	2,35	0,019
Lekfullhet	2	500	2,80	3,0	1,0	5,0	1,19	0,05	-3,73	<0,001
Lekfullhet	3	503	3,80	4,0	1,0	5,0	0,99	0,04	4,82	<0,001
Lekfullhet	4	490	2,78	3,0	1,0	5,0	1,17	0,05	-5,17	<0,001
Lekfullhet	5	500	3,20	3,0	1,0	5,0	1,11	0,05	-5,81	<0,001
Lekfullhet	6	490	2,90	3,0	1,0	5,0	1,24	0,06	-2,12	0,034
Lekfullhet	7	501	3,43	3,0	1,0	5,0	1,09	0,05	-4,10	<0,001
Lekfullhet	8	500	3,97	4,0	1,0	5,0	1,03	0,05	1,07	0,284
Lekfullhet	9	503	4,57	5,0	1,0	5,0	0,89	0,04	5,24	<0,001
Sociala beteenden	1	501	3,09	3,0	1,0	5,0	1,19	0,05	-5,74	<0,001
Sociala beteenden	2	506	3,87	4,0	1,0	5,0	1,13	0,05	-5,29	<0,001
Sociala beteenden	3	497	3,81	4,0	1,0	5,0	1,18	0,05	-5,90	<0,001
Sociala beteenden	4	483	3,36	3,0	1,0	5,0	1,16	0,05	-5,30	<0,001
Sociala beteenden	5	504	2,47	2,0	1,0	5,0	1,19	0,05	-7,02	<0,001
Sociala beteenden	6	503	2,48	2,0	1,0	5,0	1,26	0,06	-6,45	<0,001
Sociala beteenden	7	502	2,68	3,0	1,0	5,0	1,11	0,05	-5,20	<0,001
Sociala beteenden	8	504	2,99	3,0	1,0	5,0	1,35	0,06	-6,91	<0,001
Oönskat	1	503	3,52	4,0	1,0	5,0	1,36	0,06	-1,96	0,050
Oönskat	2	502	2,49	2,0	1,0	5,0	1,28	0,06	-1,60	0,110
Oönskat	3	494	3,13	3,0	1,0	5,0	1,40	0,06	-1,53	0,125
Oönskat	4	502	1,28	1,0	1,0	5,0	0,62	0,03	-0,81	0,418
Oönskat	5	503	3,18	3,0	1,0	5,0	1,02	0,05	-2,47	0,013
Oönskat	6	505	3,24	3,0	1,0	5,0	0,97	0,04	0,22	0,824
Oönskat	7	504	3,26	3,0	1,0	5,0	1,06	0,05	1,25	0,212
Oönskat	8	503	3,78	4,0	1,0	5,0	0,86	0,04	-2,69	0,007
Oönskat	9	497	2,68	3,0	1,0	5,0	1,09	0,05	3,87	<0,001
Oönskat	10	503	4,66	5,0	1,0	5,0	0,71	0,03	-1,67	0,095
Oönskat	11	500	2,78	3,0	1,0	5,0	1,22	0,05	0,53	0,596
Oönskat	12	504	2,01	2,0	1,0	5,0	0,99	0,04	-2,12	0,034
Oönskat	13	502	4,08	4,0	1,0	5,0	0,78	0,03	-3,12	0,002
Oönskat	14	503	3,94	4,0	1,0	5,0	0,85	0,04	2,52	0,012
Oönskat	15	498	3,76	4,0	1,0	5,0	0,80	0,04	-2,29	0,022
Oönskat	16	506	2,54	3,0	1,0	5,0	1,38	0,06	-0,13	0,894
Oönskat	17	487	1,95	2,0	1,0	5,0	0,93	0,04	1,03	0,303
Oönskat	18	500	3,75	4,0	1,0	5,0	0,90	0,04	3,56	<0,001
Oönskat	19	501	1,96	2,0	1,0	5,0	0,85	0,04	2,51	0,012
Oönskat	20	498	1,77	2,0	1,0	5,0	0,84	0,04	2,38	0,018
Vatten	1	477	4,40	5,0	1,0	5,0	0,86	0,04	-	-
Vatten	2	479	3,96	4,0	1,0	5,0	1,23	0,06	-	-
Vatten	3	478	2,74	3,0	1,0	5,0	1,33	0,06	-	-
Vatten	4	475	1,98	2,0	1,0	5,0	1,16	0,05	-	-
Vatten	5	476	4,26	5,0	1,0	5,0	1,24	0,06	-	-
Vatten	6	450	3,27	3,5	1,0	5,0	1,54	0,07	-	-
Vatten	7	416	1,95	1,0	1,0	5,0	1,27	0,06	-	-
SDA		515	1,76	1,5	1,0	5,0	0,74	0,03	9,20	<0,001
ODA		516	1,09	1,0	1,0	3,4	0,24	0,01	2,83	0,005
DDAF		507	2,05	1,9	1,0	4,8	0,81	0,04	10,23	<0,001
DDA		516	2,22	2,0	1,0	5,0	0,94	0,04	9,26	<0,001
DDF		511	1,87	1,5	1,0	5,0	0,91	0,04	7,58	<0,001
FDA		272	1,41	1,3	1,0	4,5	0,58	0,03	1,45	0,146
TRAIN		518	4,04	4,1	2,4	5,0	0,44	0,02	4,88	<0,001
CHASE		502	2,83	2,8	1,0	5,0	1,02	0,05	-0,34	0,731
SDF		511	1,72	1,5	1,0	5,0	0,87	0,04	8,02	<0,001
NSF		510	1,56	1,5	1,0	4,0	0,55	0,02	4,84	<0,001
SRB		508	1,36	1,1	1,0	5,0	0,55	0,02	0,46	0,649
PS		511	1,41	1,3	1,0	4,0	0,47	0,02	3,26	0,001
EX		507	2,98	3,0	1,0	5,0	0,83	0,04	1,04	0,297
AAS		505	3,09	3,2	1,2	5,0	0,66	0,03	3,38	0,001
EN		502	3,20	3,0	1,0	5,0	0,90	0,04	-2,52	0,012
SDI		502	3,13	3,2	1,0	5,0	1,02	0,05	-8,98	<0,001
HDPI		502	3,89	4,0	1,0	5,0	0,70	0,03	0,22	0,829
DDI		499	2,99	3,0	1,0	5,0	0,85	0,04	-8,74	<0,001

Appendix 3. Statistik för spindelvärden från BPH för rasen perro de agua español. Z-värdet och P-värdet från Mann-Whitney U test där PDAE ställts mot samtliga andra hundar som beskrivits i BPH (minustecken på Z-värdet indikerar låga värden inom PDAE; plustecken motsatsen).

Spindelvärde	Alt. benämning	Tot. antal	Medelvärde alla	Stand.-avvikelse	Antal tikar	Medelvärde tikar	Stand.-avvikelse	Antal hanar	Medelvärde hanar	Stand.-avvikelse	Z-värde (M-W U test)	P-värde	Rasrank (av 29 raser)
1. Hälsning på främmande person (intensitet)	1_FPhäi	98	1,81	0,97	51	1,75	1,03	47	1,88	0,92	-7,70	<0,001	27
2. Hälsning på främmande person (tid)	2_FPHät	98	1,84	1,03	51	1,81	1,15	47	1,87	0,89	-8,00	<0,001	28
3. Oro främmande person	3_FPOro	98	1,98	1,36	51	2,26	1,55	47	1,69	1,05	2,98	0,003	6
4. Avståndstagande främmande person	4_FPAv	98	1,76	1,20	51	1,89	1,35	47	1,61	1,00	1,88	0,061	5
5. Förarbundenhet u. promenad m. främmande person	5_FPFb	98	2,41	1,58	51	2,51	1,61	47	2,31	1,55	3,57	<0,001	2
6. Hotfullhet mot främmande person	6_FPHot	98	1,09	0,50	51	1,16	0,67	47	1,02	0,15	0,49	0,623	3
7. Lekintresse egen leksak	7_LekEg	98	4,18	0,99	51	4,19	0,86	47	4,18	1,13	2,20	0,028	6
8. Lekintresse ny leksak	8_LekNy	98	3,18	1,19	51	2,99	1,13	47	3,38	1,24	-1,70	0,089	17
9. Dragkampsintresse	9_Drag	98	1,92	1,11	51	1,78	1,07	47	2,08	1,15	-2,03	0,043	18
10. Intresse att leka med föraren	10_FöLek	98	1,49	0,99	51	1,27	0,63	47	1,72	1,23	0,35	0,729	9
11. Engagemang för mat	11_MatEng	98	3,60	0,57	51	3,62	0,58	47	3,58	0,57	0,45	0,654	13
12. Kontakt vid mat	12_MatKon	98	2,05	1,23	51	1,86	1,11	47	2,26	1,33	1,36	0,174	9
13. Offensiv reaktion vid överraskning	13_ÖvOff	98	1,38	0,60	51	1,37	0,60	47	1,38	0,61	1,08	0,282	12
14. Hotfullhet vid överraskning	14_ÖvHot	98	2,46	1,23	51	2,50	1,15	47	2,42	1,32	5,13	<0,001	1
15. Överraskningsoro	15_ÖvOro	98	1,82	1,20	51	1,69	1,12	47	1,96	1,27	2,03	0,043	3
16. Överraskningsflykt	16_ÖvF	98	3,24	1,19	51	3,26	1,18	47	3,22	1,22	4,19	<0,001	3
17. Överraskningsnyfikenhet	17_ÖvNyf	98	1,69	0,88	51	1,66	0,86	47	1,73	0,91	-5,95	<0,001	29
18. Skrammeloro	18_SkrOro	98	1,61	1,00	51	1,61	1,02	47	1,62	0,99	2,07	0,038	5
19. Skrammelflykt	19_SkrF	98	2,03	0,95	51	2,15	1,10	47	1,91	0,76	2,85	0,004	11
20. Skrammelnyfikenhet	20_SkrNyf	98	2,30	1,10	51	2,39	1,14	47	2,21	1,06	-4,24	<0,001	25
21. Hotfullhet mot närmande person	21_NPHot	97	2,99	1,59	50	3,03	1,51	47	2,95	1,68	5,90	<0,001	1
22. Avståndstagande gentemot närmande person	22_NPAv	97	1,97	1,29	50	2,06	1,36	47	1,87	1,23	4,79	<0,001	1
23. Oro för närmande person	23_NPOro	97	1,62	1,20	50	1,78	1,39	47	1,45	0,95	0,33	0,742	15
24. Hälsning på närmande person (intensitet)	24_NPHäi	97	1,81	1,15	50	1,92	1,19	47	1,70	1,10	-8,04	<0,001	28
25. Hälsning på närmande person (tid)	25_NPHät	97	1,68	1,00	50	1,79	1,05	47	1,56	0,94	-8,02	<0,001	29
26. Underlagsosäkerhet	26_UndOs	97	1,88	1,01	50	1,90	1,03	47	1,86	1,00	0,77	0,443	14
27. Skottosäkerhet	27_SkoO	96	1,51	1,11	49	1,57	1,23	47	1,44	0,97	0,77	0,443	5
28. Skottaktivitet	28_SkoA	96	1,47	0,92	49	1,52	0,95	47	1,41	0,89	-0,35	0,727	18
29. Undergivenhet	29_UndGiv	97	1,10	0,47	50	1,02	0,14	47	1,19	0,65	-1,15	0,250	22
30. Imponerbeteende	30_Imp	97	1,18	0,61	50	1,23	0,66	47	1,13	0,56	0,49	0,625	5
31. Undersökning av annat än testretningen	31_UndAn	97	1,66	0,63	50	1,57	0,56	47	1,76	0,69	-2,09	0,037	24

Appendix 5. Svaren på frågan "finns det sådant du vill berätta om din hund som du inte tror framkommit av dina svar i enkäten?"

1	1) svårt att separera rädsla och aggressivitet i denna enkät. Min hund bli "aggressiv" på barn pga rädsla. 2) har tyvärr mycket hälsoproblem, med mage och allergi. Något som jag vill att man tar tag i i rasen för jag vågar nästan inte köpa en ny perro.
2	Aggressivitet / vakt två olika saker men det framkommer inte här!
3	Allergivänlig, fäller inte ett hårstrå.
4	Alltid glad och pigg och snäll
5	Ang svaren om skällning när vi får besök, ngn rör sig utanför tomtens eetc. vi upplever inte skällandet som aggressivt utan att hon signalerar att det kommer ngn. Vill göra oss uppmärksamma och är överlycklig att ngn kommer.
6	ang vattenvana - han trillade i poolen som valp och vi har inte på alvar testat honom i hav eller insjö (för dåliga somrar så vi har inte velat bada själva...) hoppas och tror att vattenaktiviteten kommer öka...
7	Arca är läraaktig, lydig hemma, lojal, lekfull relativt frisk (epilepsi, höftproblem) Då jag aldrig haft hund tidigare har jag förstärkt vissa beteenden som blivit problem för oss. Hon har svårt att möta nya människor och än svårare m hundar. Går bättre med människor då hon blivit äldre. tror tyvärr att mina reaktioner förstärkt hennes stress. hon är oftast lugnare med andra....vaktar mig känner sig säkert inte helt trygg. men det är vi som "kumperar ihop" underbart sällskap i berg, vid hav och hemma.
8	Besökshund på äldreboenden, gruppboende, dagis och skola. En glädjespridare för alla som möter honom. En drömhund med stort lugn och trygghet i sig. Vi klonar honom gärna.
9	Beteendet med smånafsande mot besökare har blivit värre med åren. Vi är alltid "på vakt" vid nytt besök så hon inte nyper till. Går alltid bäst då hon får vara ifred och hälsa när hon är redo. Människor som är för "på" blir det alltid jobbigare med.
10	blir väldigt uppgjagad när någon kommer in på tomten, betar sig aggressivt vid hundmöten. vägrar släppa vissa föremål.
11	Bättre kompis finns inte!
12	Calle" vart jagad av en okänd hund som valp. visar osäkerhet inför hundmöten efter det. Som är förstaeligt.
13	Ceasar fick anaplasma för två år sedan och det har påverkat honom både fysiskt och mentalt! Har fått en del rädsor som han inte haft tidigare
14	Cinco har en av och på knapp. Tränar vi ett moment inne så är han med till 100% sen när träningen är klar kopplar han av. Cinco älskar och vill jobba. Vi har en kelpie också och de leker jättemycket, både ute och inne och trivs tillsammans.
15	De är underbara
16	Denna hund bor ihop med sin far (dvs 2 hundar i familjen)
17	Denna hund är inköpt som vuxen från Spanien
18	Det beror inte på hunden att han inte kommer omedelbart på inkallning, vi tränar väldigt sällan speciellt på det, men han är oftast lös och går aldrig långt från oss. Vill förtydliga möte med främmande människor: om han får gå fram själv hälsar han oftast, om någon verkar för intresserad går han nästan aldrig fram. Vid möte med främmande hund verkar han kunna läsa dem väldigt bra, går bara fram till snälla hundar, har aldrig gått fram till opålitliga hundar.
19	Det är många som tycker att Victor E är en mycket trevlig och social hund!
20	Detta är vår andra Perro och vi upplever honom betydligt tryggare än vår tidigare tik. Han är lugn i de flesta situationer, umgås dagligen med andra hundar men visar aldrig någon aggressivitet.
21	En del frågor var svåra att svara på, kan ha blivit lite fel ibland. Loffie är en fantastisk hund. Hon är oerhört tillgiven och klok. Hon älskar familjen inkl. katten som är ett år äldre. Hon och jag har ett speciellt förhållande, vi kan nästan läsa varandras tankar och älskar varandra, men samtidigt måste jag erkänna att hon är det jobbigaste i hundväg jag varit med om under mitt liv. En fundering: Bör verkligen "perron" vara i sällskapsgruppen?
22	En fantastisk hund att jobba med, alltid med på noterna, uthållig, energisk, jätteduktig på personsök trots skeptisk inställning till utomstående, skulle kunna bli jätteduktig i alla hundgrenar utom skyddsträning. Mest negativa ... är en typisk alarmhund, lätt för att skälla. och som sagt älskar att arbeta, men blir inte stressad av att ta det lugnt. Fokuserad och koncentrerad på uppgiften.
23	en fin hund att göra besök på äldreboende med.
24	en helt otrolig själavän
25	En otroligt snäll och tillgiven hund. Kontaktsökande och lättlärd. Älskar att arbeta. Social och älskar människor men är rädd för andra hundar. Orolig vid nya okända situationer.
26	En robust, stark och godmodig hund. Lugnt temperament, Stabil, trygg, jagar bort djur som kommer för nära huset (vi bor på landet) men bara för att de andra två gör det. HOn skulle inte göra det av sig själv. Präglad av att hon är "minstingen" i flocken. Skäller om någon kommer men det är inte aggressivitet utan larmar - precis som de andra. En härlig stabil trygg nallebjörn till hund. Älskar uppmärksamhet.
27	En underbar familjehund som älskar barn och är lätt att ha att göra med!
28	Ett riktigt yrväder!
29	ev täcker han rädsla vid hundmöten med viss aggressivitet. Han stelnar ofta till vid möten med okända hundar och barn. Jag brukar inte låta honom hälsa på okända barn och hundar om han inte markerar med att vifta ordentligt på svansen. Upplever honom som avslappnad i möten när jag ställer mig emellan och markerar att han inte skall hälsa.
30	Familjekär hund
31	Fastän vår hund ger oss stora utmaningar gällande möten med okända människor och hundar älskar vi honom mest av allt. Hans lojalitet och trofasthet väger upp på hans jobbiga sidor. Vi jobbar på det och lär oss mycket på resans gång.
32	Foderallergisk och mycket öronproblem, men vet inte om det har med rasen att göra. Får ekologiskt mat och håller sig frisk på det.
33	Fråga 10. Rörelsefrihet när ensam hemma - han sitter inte i en bur, men har inte hela huset att röra sig i. Vi brukar stänga till så han kan röra sig i 2-3 rum.
34	Fråga 8 är inte besvarad då hunden alltid lämnas med annan hund (då är han mycket lugn, vi spelar in dem på band så vi vet vad de gör när vi är borta). Efterlyser STORT uppfödarengagemang om man köper en perro med rädsor, detta problem måste tas på största allvar!
35	Försiktig men inte rädd!
36	gillar inte biläkning
37	Glad, aktiv clown ute, lugn familjekär vovve inne, ganska avvisande i förstone mot främlingar
38	Glad, yr, vattentokig, vänlig men backar inte om strid krävs.
39	Gloria är mycket familjär men gillar inte främlingar och visar detta genom att skälla men bits inte!
40	gör ibland nästan oprovocerade utfall mot barn särskilt på sparkcyklar
41	Hade ibland önskat andra formuleringar och svarsalternativ. En del av frågorna besvarade jag inte pga min hund inte har erfarenhet av detta. Generellt så får jag ofta höra att min perro är "ovanligt social och trevlig" för sin ras. Det är oftast från personer som inte har ägt någon egen perro men i sitt yrke arbetar med olika slags hundraser.
42	Han avskyr värme och direkt solsken och söker alltid skuggfläckar. Alltså inte lämpad för alla sorts temperaturer.
43	Han har inte varit vid vatten mer än 4 gånger. Därav tror vi att han känner sig ovan.
44	Han har mycket stor integritet, gosar när det passar honom. Går gärna fram, efter en stund, till manliga gäster och vill ha klapp och kli.

Appendix 5, fortsättning.

45	Han löser problem självständigt och räknar ut saker jobbar på egen hand
46	Han söker själv ögonkontakt ofta
47	Han är bara bäst!!!!
48	Han är Cool
49	han är den bästa :)
50	Han är gammal och har artos men ovanligt pigg för sin ålder
51	Han är lugnet själv med precis så mycket valpigt leklädje som gör det roligt att ha honom vid sin sida varje dag. Perfekt temperament, lagom bus och bra lydnad. PDAE är den anda rasen gör mig :)
52	har aldrig visat aggressivitet mot människor eller försökt bita ngn annan hund
53	har lätt att koppla av i stimmiga miljöer!
54	Har med åren fått en viss självständighet i sitt beteende utan att för den skull vara olydig ,är oerhört intresserad av andra hundar men lägger sig tyvärr nästan alltid ner och går då inte att ribba. När den andra hunden passerar rusar han ofta upp och fram, vilket inte uppskattas av alla hundar. Ingen slagskämpe, går undan om det blir bråk, är tolerant mot hundar som dominerar honom till en viss punkt sen säger han ifrån.Är väldigt lugn hemma när inget händer. Det kan ta väldigt lång tid för honom att acceptera och lära känna människor som kommer till vårt hem. Allt som allt en väldigt trevlig hund.
55	harmonisk och snäll
56	Hatar att åka bil!
57	Helt underbar trogen, lättlärd och snäll! Han var lite osäker som valp o inte den som uppfödaren rekommenderade - men har mognat under årens lopp. Peppar, peppar har nästan aldrig varit "sjuk" - lite problem med öronen. Vår trogna vän!
58	Hennes osäkerhet och rädsla gör att hon enligt denna enkäten verkar mer aggressiv än vad hon egentligen är. Hon skäller, morrar osv för att hålla saker som hon är rädd för på avstånd istället för att bli låg och krypande.
59	Hon har väldigt bra koll på vilka hon känner, både människor och hundar. Hon accepterar nya bekantskaper efter en stund men tar aldrig eller sällan själv initiativ till kontakt. Hon är helt underbar med barnbarnen i familjen men vill inte att okända barn kommer för nära.
60	Hon är bäst!!!
61	Hon är en fantastisk familjehund , lojal, trogen, barnvänlig, ser stor skillnad mellan bekanta och obekanta människor och hundar. Hårar inte och vi som har svår astma i familjen tål hennes underbara påls. Som en kompis till ett av våra barn sa ; en sån lurvig hund som inte hårar !!
62	Hon är en helt fantastisk hund på alla sett, jag älskar perro!
63	Hon är en kärleksfull glad hund, jag skaffar gärna perro igen!
64	Hon är en underbar individ trots sin en smula opålitliga karaktär. Vi släpper henne aldrig förrän gästerna är accepterade, t.ex. Hon är 14 år men hänger med på milslånga vandringar. Hemma har hon sällskap av sin 11åriga halvsysster och två katter. Varje dag kommer en hundvakt och rastar hundarna. Sen vaktar de ! Det är tryggt!
65	Hon är helt fantastisk <3
66	Hon är lite väl mycket " vaktig "
67	HON ÄR UTBILDAD SERVICEHUND (ej examinerad) ÄLSKAR ATT "ARBETA"
68	Hon är väldigt kelig och älskar att bli masserad. Hon är väldigt lättlärd och smart.
69	Hun er ikke særlig glad i barn, kan godt se de på afstand, men bjeffer hvis de kommer for nærme. Hun tar kontakt med helt ukjente, og oppsøker folk i noen sammenhenger. Tror ikke hun er helt "ferdig" i hodet, noen ganger er det ok, og andre ganger ikke. Stort sett så er hun helt ok, og ha med i alle sammenhenger.
70	Hunden blev överfallen och rejält biten över huvud och hals vid 8-9 månader. (2 Leonberger) Efter det är hon rädd för okända hundar är hon då kopplad och inte kan fly situationen "är anfall bästa försvar". Hon blir av rädslan aggressiv. Svårt att avgöra i vissa frågor hur det skall vägas in, hoppas på förståelse.
71	Hunden kan vara nyckfull och reagera på olika sätt i liknande situationer. Hon är extremt intelligent,extremt livlig, rolig och väldigt tillgiven familjen. Det här är min första hund av den här rasen och tycker att de borde klassas som brukshundar/arbetande hundar istället för sällskapshundar.
72	Hunden var meget engstelig da det kom til oss. Vi brukte 1år på å få den tryggt i hundeklubben . Trente den i kontakt med mennesker og andre hunder. Dens tryggeste sted i verden er på en agilitybane med dens fører den dag i dag. Svært tryggt i familien og rolig hjemme . Ute er den avhengig av en av oss i familien når den skal møte nye ting og mennesker.
73	Hur verkligen kärleksfull han är mot sina hundfamiljemedlemmar och vilken fredsmäklare han är. INgen hund är dum när han finns med! Och hur kommunikativ han är utan att ha talat språk genom att använda sig av hela kroppen, ljud, ögon och tajming. Han är en rackare på att spåra och en okänt apporteringsstjärna.
74	Härlig familjehund men inte social med andra hundar
75	Höftledsdysplasi grad 4 påverkar nog mkt. T.ex att simma, Möte med andra hundar när han är i koppel (inte när han är lös). Felklipp av klor gör det svårt att klippa. 13: jagar bara bort djur på tomt, inte annars.
76	Inga frågor om skällandet
77	Jag försöker svara Ja på fråga 19, 20 och 21 men enkäten fungerar inte!
78	Jag har med hunden i mitt arbete med gravt funktionshindrade människor. där är hon en fantastisk tillgång och mycket uppskattad av alla. Hon är inte utbildad till detta men har det i sig.
79	Jag har svårt att beskriva hans jobbigaste sidor som antingen ängslighet eller aggressivitet. Jag tycker det oftast verkar vara en kombination av dem.
80	Jag som svarat är husse till abra om matte svarat har svaren blivit något anorlunda
81	Jag tror att flera av min hunds hotbeteenden och rädsor beror på smärta från HD-belastade höfter. Men jag har inget belägg för detta.
82	Jag tycker att frågorna om rädsla och aggressivitet var svåra , eftersom de inte helt täckte det jag känner igen hos min perro. Hon är mycket avvaktande mot främmande men, särskilt främmande barn. Men har hon väl lärt känna dem älskar hon utan reservation. Hon visar flyktbeteende i möten med många barn. Har dock blivit lite bättre. Hon har visat stark aggression mot vissa hundar, alltid i sällskap med vår nioåriga goldenhane. Hon vaktar tomt, husse och/eller matte i möte ned andra hundar märks inte detta problem. Vi går varje år kurser på Brukshundklubben och där fungerar hon fint. Har aldrig gjort utfall. Kanske morrat någon gång om en annan hund kommit för nära.
83	Jag tycker att min perro är helt fantastisk och skulle gärna vilja ha en till. Hon är social och älskar människor i alla åldrar och även alla andra hundar.
84	Jag älskar min Tiger. Det som kan vara jobbigt är att han är svår att lämna själv. Men vi har inte tränat särskilt mycket på det. Så jag tror att det beror mycket på det. Annars är han väldigt social och en cool kille, som tycker om att arbeta.
85	jag älskar mina två perros. den bästa ras jag vet. Jag har haft många raser
86	Jag älskar Perro, för de är glada, lekfulla, unga i sätet och intelligenta
87	Kastrerad tik

Appendix 5, fortsättning.

88	Kiros är en mycket trevlig hund, inte speciellt perrollek utan gillar de flesta människor som en golden. Vi tycker dock att han efter de fyra parningar han varit med om tycker mindre om andra hanhundar. Om detta är speciellt för Kiros eller gäller många hanhundar som använts i avel vet jag inte. Det är inget jätteproblem utan det går bra att möta andra hundar på våra promenader.
89	Kunde inte blivit bättre än det blev med "El senior Perro del Tornado de Tussberget!" Lisette & Börje
90	käck, kavat, behöver daglig styrning varvat med lek
91	känns som att jag har fått en hund med mycket power ! Hon går väldigt snabbt upp i varv,,, alltid alert o med på allt! Älskar att jobba o utför alla momenten snabbt! Däremot har väldigt svårt att ta det lugnt, varva ner o att vänta på sin tur!! Känns som att denna ras ska JOBBA för att vara tífreds med tillvaron! Lätt att ha med sig överallt, närsomhelst o är inte svår att få i arbete.. Älskar denna hund !! Men ibland är hon bara för mycket.. :) , med för mycket energi o stubin !
92	Lisa har fått 8 valpar 2006
93	Lite ängslig vi plötsligt uppdykande situationer
94	Lättstressed speciellt vid vattenapportering. Oerhört lättlärd och fantastiskt spårinne och uppletandeförmåga, alltihop medfött, behövde inte läras in. Mycket lyhörd för ägarens sinnesstämning. Enormt stabil mentalt. Enormt arbetskapacitet.
95	Lättstressed vid vatten. Härlig min andra hund alltid. Fixerad vid bollar. Går lätt upp i varv. Oerhört envis och svårt att underordna sig. Svårbedömd pga stor klåda, periodvis som utreds av veterinär.
96	Min första Perro! Livlig, lugn o glad i en härlig kombination! Underbar hund!
97	Min hund blir utagerande när den blir redd för ukjente personer. Altså reagerer hun ikke som beskrevet ang redslar, med låg holdning osv. Likevell har de beteendekspert som har sett på henne vurdert at hun er utagerende fordi hun er redd.
98	Min hund har blivit sparkad av en hundrädd person som gick in på vår tomt när vi hade valpar. Efter det har hennes vaktandet ökat vid vårt hus.ade valpar
99	Min hund har ett enormt intresse för att jaga vilt, han har tom fällt ett rådjurunge.
100	Min hund måste jobba och bli mentalt stimulerad för att vara lycklig. Jag märker tydligt om jag någon dag inte haft möjlighet att tillgodose detta behov. Hunden blir då låg och extra "klistrig" (följer mig hela tiden) Det räcker med lite enklare sökövningar eller annan mental stimulans för att få honom "tillbaka" från detta tillstånd har haft mycket problem med skällande på allt och alla längs staketet i trädgården. Detta håller vi sakt men säkert på att jobba bort. Min hund är inte så intresserad av mat. Han kan var mycket kinkig med foder och luktar alltid mycket noga på saker som erbjuds innan han smakar. Är normalviktig så det är inte något stort problem, men ibland blir man orolig att han inte får i sig alla mineraler och vitaminer han ska ha.
101	min hund pratar mycket, och ibland misstolkas det som aggressivitet. ex tar man han mot bakåndan kan han börja prata och trampa, jag uppfattar det att han tycker det är skönt,klia mer.Han är inte van vid barn så avvaktasam men inte aggressivitet eller rädsla, och efter en stund är barnen ok. aggressivitet kan jag märka mot vissa andra hanhundar, men på grund av hans prat så låter det värre än vad det är. i bilen , han vaktar mig i vissa situationer men jag är inte rädd att han skulle göra någon människa illa, andra hanhundar är jag försiktig med, onödigt att utmana ödet. under träning så har han full fokus på mig och stänger av allt runtomkring. bra att denna undersökning görs, men ibland har folk att se/veta skillnad på avvaktande, aggressivitet. under mina 8 år med rasen så är det inte många gånger jag sett en aggressiv perro. tack för mig
102	Min hund tycker mkt om besökare hos oss och andra människor, men direkt när ngn kommer skäller hon. När det är klart är hon mkt intresserad av att ha kontakt med människor.
103	Min hund upplevs av i stort sett alla som mycket trevlig, vänlig ovanligt lydig, som "fin" och "söt" och han blir alltid uppskattad av okända människor, både med och utan hund.
104	Min hund visar ingen aggressivitet men "vaktar" (skäller kort) när främmande bilar, människor m.m. kommer in på gården. Tills han ser vem/vad det är. Jag kan inte uppfatta detta varken som aggressivitet eller som rädsla. Möjligen som att han är smått "arg" eller bara som en markering. Han är oerhört social - älskar alla människor. Lugn och passiv inne och ivrig och aktiv ute. Han har ett utmärkt MH.
105	Min hund är 13 år och haft diskbräck vilket gör att han inte gärna hoppar och skuttar som tidigare (och kastrerades i höstas pga testikelturnör(godartad)). Jag har dock tagit hänsyn till detta och gett svar utifrån hur han var när han var som piggast.
106	Min hund är allergiker mot ganska många saker så nån avelshund blev han tyvärr inte -så vacker och vänlig han är :)
107	Min hund är mycket "mild" i sitt sätt. Noga med att vara till lags och göra "rätt"! Han vill oftast vara nära och dela famn och umgänge. Han är dock lite osäker inför barn skäller om dom kommer fram för fort. Min hund är en fantastiskt kompis i alla väder :-)
108	Min hund är nästan 10 år nu. Om jag fått dessa frågor när hon var ung så hade en del svar blivit annorlunda.
109	Min hund är underbar! Har dock svårt att komma på inkallning vid jakt.
110	Min Perro är rolig och "barnslig" och en härlig promenadkompis. Orkar hur långt som helst. Är alltid glad och verkar lycklig med sitt liv med oss. Tyvärr ramlade han i havet från vår segelbåt(med flytväst) då han var valp och sedan dess går han bara i vatten där han bottnar men älskar att leka i vattenbrynet. Inte rädd för vatten eg men vill inte simma. och vi har inte försökt lära honom det heller.
111	Mkt starkt lekintresse och kamp med främmande person
112	Mycket av Lino´s beteenden tror jag bygger på osäkerhet men man lär sig sin hund och lever därefter.
113	Mycket pigg och alert och vänlig och godmodig hund. Ännu mer vaken hund än de andra två som vi har. Hon brukar sitta på berget och speja över bygden för att se och hålla koll på vad som händer runt omkring, medan de andra två ligger på gårdsplanen och sover. Hon är liten och smidig, mer som en katt. Hon balanserar på stolsryggar och fönsterkarmar. Hon liksom de andra två håller undan djur och fåglar som är för nära på tomt, men tex en liten fågelunge som ramlat ned från trädet stod de bara och nosade på. Denna hund hittade ett tomt äggskal som hon bar i munnen och lämnade av utan att skada det tomma äggskalet. En ljuvlig, pigg, alert hund med ordentlig vaktinstinkt. Trots litenhet - endast 13 kg. g
114	Mycket prägad på mig. Jag är flockledare. Om jag lämnar hemmet på " jobbtider" så är det inga problem. Lämnar jag hemmet på övriga tider är detta okej om han är ensam men om någon annan är kvar hemma så kan han " gråta".
115	Mycket rädd och restriktiv ända från valpstadiet. Har epilepsi.
116	Mycket smart!!!!!!
117	Mycket snäll och vänlig och godmodig hund. Mycket lyhörd och klok. Älskar att titta på Tv - helst naturprogram med andra djur. Hon sitter lugnt och tittar hela programmet igenom. Har aldrig haft eller har inte någon annan hund som gör det. Uppfattar henne som mycket intelligent. Förstår mycket när man pratar. Är väldigt lätt att ha ute lös. Är mycket följsam. Mycket vänlig även mot djur men vill gärna jaga bort rådjur, älgar osv när de är för nära huset. Viss vaktinstinkt. Mjuk och härlig hund.
118	Mycket sällskaplig, lättlärd, glad och alltid omtyckt av andra. Tyvärr inte förtjust i bad, men vi kanske varit dåliga på att bada tillsammans med honom.
119	många frågor tycker jag handlar om uppfostran. Att ge hunden olika alternativ som ung. tycker som sagt att frågorna inte hör hemma i en rastypisk beskrivning.
120	När han blir rädd/osäker reagerar han ofta med aggression (skäller) i st för typiska rädslobeteenden,
121	När hon skäller/ gör utfall är inte det av aggressivitet utan beror mer på att hon är osäker och lite rädd.
122	Oberäknelig, kan inte lita på honom i alla situationer har svårt att gå lös i koppel.
123	Oerhört intelligent!

Appendix 5, fortsättning.

124	oerhört snabb i uppfattningen och hög koncentrationsförmåga
125	Omplaceringshund
126	Omtyckt av alla i omgivningen
127	orädd,därför inte svarat på vissa frågor
128	Otroligt barnkär och bemöter barn utifrån deras ålder och kroppsstyrka, dvs mycket försiktig i lek med små barn och redo för tuff lek med stora. Avvaktande mot vissa män, därav svaren angående reaktioner i hanteringen av vuxna. Bemöter kvinnor och män olika.Glad och positiv mot de flesta kvinnor. Långsint om någon betet sig på ett sätt hon ogillar t ex veterinären.
129	Otroligt lättlärd
130	otroligt trygg ihop med barn.
131	Perroklubben måste tydligt informera om rasens negativa sidor. Den både vaktar och vallar sin "flock". Vad det innebär förstår inte alla. Rasen är inte så "gullig" som den ser ut utan vill arbeta.
132	Rolig, påhittig, blåser bubblor i vattenskålen, lätt i munnen, pip leksaker duttar på tuggar ej så att de piper.
133	Rusar fram och skäller mot alla.
134	Skrämmer aldrig någon,är som ett levande gossedjur
135	skällande när folk går utanför tomten anser vi vara larmande och inte aggressivitet. Min hund sprätter aldrig efter att ha kissat men ibland efter att ha bajsat men det började hon med vid 6 års ålder. Min hund har blivit skrämmd av fyrverkerier men är inte rädd för skott.
136	Skäller högt. Så upplevs soms skrämmande
137	Skäller mycket inför främmande situationer,vid rädsla o mötet med människor
138	skäller när hon är osäker, rädd eller vill "prata", varna och hälsa
139	skäller vid dörren om någon ringer på samt om någon går utanför dörren
140	Smart, tillgiven, social, mycket lättlärd
141	Som valp och unghund hade Minna mycket rädslor. Men med mycket träning fungerar våran Minna jätte bra! <3
142	Stabil & lugn, cool hund
143	STOR jaktinstinkt och inte så arbetsvillig
144	Största problemet är skällandet. Vi tog över vår hund då hon var 6 år och får jobba mycket med just hennes tendens att skälla högt och starkt. Det har blivit bättre, men vi är inte på en acceptabel nivå än.
145	Svaren får min hund att verka tråkig. Det är hon inte! Hon är underfundig och har humor! Hon har lugnat sig och ändrat beteende lite det senaste halvåret efter att ha fått valpar.
146	Svår att lämna ensam! Blir stressad om vi under tex promenad stannar och pratar med någon.
147	Svårt att nyansera svaren! Som ensamhund har hon varit underbar, men nu med två hundar mor och dotter har hela min livssituation förändrats, därför svarar jag nej på ovanstående frågor
148	Tanja är hund nr två i familjen. Hon har haft perioder då hon har försökt att utmana sin äldre halvsystem som nu är 14 år(!). Då har det varit slagsmål på liv och död - men vi har alla överlevt! Ibland tror jag att Tanja är vad man ibland bland människor talar om "bokstavs barn" - hon är väldigt mycket av allt! När hon är skendrättig så blir det väldigt jobbigt, massor av valpar som det ska boas åt så att textilierna ryker. Men hon är oss sååå kär!! Fullkomligt outröttlig. Tur att vi är många som kan leka och motionera med henne!
149	tillgivenhet
150	Tindra har precis fått ett öga bortopererat efter konstaterat glaucom..vid veterinärundersökning framkom att ögonvinklarna inte var bra. Veterinären sa att detta förekommer oftare hos vissa raser men inte som hon visste på Perros..kanske kan vara av intresse för er att känna till. Vi har inte kontaktat uppfödaren för att kolla hur det ser ut med kullsyskon och föräldrar (Rocker fellows)
151	Toppenras;energiknippe,glad och lättlärd hund som älskar att arbeta!
152	trevligaste hund jag haft!
153	trogen, familjekär, lugn
154	Tror att mycket av de situationer min hund reagerar på är sådana vi inte tränat och utsatt oss för när hon var mindre. Lärt mig att socialisering tidigt och mycket är bra och det har jag med mig till nästa perroköp :)
155	tuff energisk kärlekfull bra lydnad arbetsvillig.m.m.
156	TVÅ hundar är en för mycket, dom triggar igång varandra med oceptabla beteenden, speciellt för mina grannar som inte tål skällande hundar, därav mitt svar ovan!
157	Tycker inte om att gå i koppel. Skäller mycket. Fast är ändå en underbar hund och vän. Är frisk och glad mot familjemedlemmar.
158	Tycker inte om/är rädd för andra hundar som han inte har träffat förut, är 10 år och det har alltid varit så
159	tycker inte speciellt bra om hanhundar eller hästar
160	Tycker om att åka allt som rullar från skateboard till traktor.
161	Underbar hund, dock lite för vaktig
162	underbar mot alla om hon själv får den tid hon behöver för att vänja sig. Lite skällig, smart lärt sig att utnyttja sitt osäkra sätt. Folk ger henne godis eftersom det är positivt att hon vill ta kontakt. Nu kan hon skälla och sen puffa på folk för att få gottor. Smart tje!
163	vaktar hemma inomhus och på tomten,utanför bryr den sig inte om andra hundar eller personer
164	Vaktar mycket
165	Vaktig - skäller vid minsta ljud, men tystnar vid tillsägelse. Fö mycket tyst inne. Aktiv och fartig vid träning.
166	Vaktig i hemmet men ej på jobbet exempelvis.Var mindre viktig innan vi sparade en valp hemma.Öppnare och gladare mot andra hundar innan hon blev attackerad av två stora lösa hundar.
167	Vallar in om ngn springer iväg som är okänd. Ex ett barn springer iväg då har det hänt att han springer efter och nafsar och vallar in barnet.
168	Valpen är rädd för det mesta och kräver enormt mycket miljöträning och social träning med människor och hundar.
169	Varit mycket social från första stund i vårt hem
170	Vatten - har aldrig testat med föremål på 1 m djup. Är försiktig hund. Vid möte med "farliga" saker går gärna och "muttrar - halvmorrar" vid min högra sida men inte aggressivt!
171	vi fick zara när hon var ca 2år,omplacerings hund
172	Vi har haft honom sedan han var 10 månader och han var väldigt ovan vid det mesta från början. Tycker nu och får ofta kommentarer av de som träffade honom när han var ny hos oss att han blivit så lugn!
173	Vi har valt att inte svara på de frågor som handlar om rädsla, vår hund uppvisar inte rädsla nånstans, så vi kunde inte. lugn i alla avseenden utom vid återseende och dörrklocka:-)
174	Vi köpte honom när han var 5 månader. Han hade troligen varit stor del av sin tid i hundgården. Vi spenderade väldigt mycket tid på social träning i början. Om vi hade haft honom från 8 veckor hade han kanske varit lite mera social.
175	Vi är glada och nöjda över våran hund. Hon är inte van vid barn tex och det kan bli jobbigt när hon får för mycket uppmärksamhet. Men om barnen inte bryr sig om henne och hon själv får ta kontakt så går det jättebra. Bra att hon inte springer fram till främlingar. Som det känns nu vill vi alltid ha en Perro fast hon inte vill simma :-)

Appendix 5, fortsättning.

176	Vill alltid vara till lags. Mkt lydig. Oerhört vänlig, omhändertagande och försiktig med små barn, kattungar, hundvalpar osv.
177	Viola är aldrig aggressiv men hon skäller om det kommer någon hem oavsett vem det är, skäller på hundar och endel människor som går förbi tomten, bryr sig inte om andra människor ute hälsar på endel på andra inte då drar hon sig bara lite bakåt
178	Vissa personer ignorerar hon helt. hon är inte rädd, men vägrar hälsa och vänder ryggen åt dom.
179	Vår hane är mycket familjekär, och därför är det mycket svårt att lämna honom hos någon annan ens för en kortare tid, ens om han känner personen bra.
180	Vår hund har opererat båda knälederna vid 1,5 års ålder och fick hållas stilla i 6 månader. Han har även dåliga höfter och måste ha flytväst för att kunna simma. Dyka är numera omöjligt.
181	Vår hund leker ofta med två saker samtidigt. Använder den ena som ett slags verktyg. Så gör även hans son (1 år)
182	Vår hund är skrämmd av smällare, i övrigt försiktig men nyfiken och oerhört lyhörd. Älskar henne! :)
183	Vår hund är väldigt ung än!!!
184	Vår Sancho (Hermanit) är extremt lättlärd, vänlig mot människor och hundar, positiv och trygg
185	Väldigt rolig hund att ha med i skogen!
186	Väldigt tillgiven inom flocken men reserverad mot nya bekantskaper till att börja med. Väldigt lätt att lära nya saker.
187	Väldigt träningsvillig!!
188	Älskar sin röst, skällig
189	är inte aggressiv men ganska skällig om någon ringer eller går utanför dörren
190	Är inte aggressiv, däremot vaksam och vaktig när okända kommer
191	Är lätt stressad och vill vara tillags
192	Är osäker inför män i arbetskläder och skäller då samtidigt som den viftar på svansen. Är rädd för stora, svarta hundar och skäller då den möter sådana.
193	är trygg när jag är med o accepterar då det mesta. om han skulle möta främmande personer utan mig går han oftast undan.
194	Önskat mindre vaktig och mer social. Underbar i familjen och då hon väl lärt känna utomstående.