

Rasspecifik Avelsstrategi

för

Perro de Agua Español.

Delreviderad 2018 av Avelskommittén bestående av:

Jenny Linderöth (smk)

Marita Palmqvist

Inger Håkansson

2018-10-26



<u>Innehållsförteckning</u>	<u>Sidan</u>
Rasanpassad Avelsstrategi	3
Historik	3
Blodslinjer/varianter/typer	4
Rasens utveckling i Sverige	4
SPDAEK's vilja för fortsatt positiv utveckling av avelsarbetet	5
Avelsrekommendationer	6
Populationsstruktur	6
Hanhund- och tik användning	7
Kastrering	7
Mentalitet och funktion	8
Sammanfattning av rapporten Beteendinventering inom rasen	9
Konklusioner	11
Bevara herde, jakt, vall och vattenhunds egenskaper	13
Jaktprov	13
Vattenprov	13
Vallningsprov	14
Hälsa	14
Allergi och/eller hudproblem	14
Epilepsi (EP)	15
Addisons sjukdom	15
Höftledsdysplasi (HD)	16
HD-index	16
Hypotyreos	18
Ögonsjukdomar	18
NAD	19
Dilutions gen	19
Exteriör	19
Helhetsintryck.	19
Framställ.	19
Bakställ.	19
Päls.	19
Svans.	20
Storlek och vikt.	20
Viktiga måttförhållanden.	20
Rörelser.	20
Vid exteriörbedömning – mentalitet.	20
Tidsplan	21
Förankring	21
Utlåtande för reviderat RAS för Perro De Agua Español 2011-01-20.	21
Källor	21

Rasanpassad Avelsstrategi **Perro de Agua Español.**

Svenska Perro de Agua Español klubbens (SPDAEK) övergripande mål är att väcka intresse för och främja avel av mentalt och fysiskt sunda, bruksmässigt och exteriört fullgoda rasrena hundar. Samt bevara rasens specifika egenskaper och verka för utveckling av praktiskt bruk av denna ras.

Såsom herdehund, jakthund samt som vattenhund där den i sitt hemland assisterar fiskare, i enlighet med rasstandard för Perro de Agua Español samt med beaktande av rasens FCI-tillhörighet grupp 8 sektion 3 vattenhundar. (nummer 336)

I ovanstående ingår att arbeta fram ett funktionsprov för rasen. Funktionsprov finns i Spanien men regelverket är otydligt.

Hundarna skall vara konstruerade för sitt ändamål.

Uppförande/Karaktär: Rasen skall vara trogen, lydig, glad, arbetsvillig, modig, uppmärksam och välbalanserad. Inlärningsförmågan skall vara exceptionellt god beroende på rasens extraordinära förmåga att förstå. Den anpassar sig till alla situationer och förhållanden. Rasens uppmärksamhet gör den till en ypperlig varnande vakthund som inte får vara aggressiv. Den varnar genom sitt skall när främlingar är i antågande.

Med exteriört goda hundar menas rastypiska hundar. Begreppet typ avser summan av de detaljer som tillsammans utgör rasen Perro de Agua Español och som skiljer sig från varje annan ras.

Historik

Enligt standarden har Perro de Agua Español samma ursprung som Barbet, men det finns många olika teorier om rasens ursprung. Perro de Agua Español finns beskriven i dokument så lång tid tillbaka som till år 730 och år 1000. Perro de Agua Español är också känd under namnet Perro Turco och Turco Andaluz, dvs "turkisk hund".

Rutimeyer's teori menar att Perro de Agua Español har samma ursprung som Barbet, Portugisisk vattenhund och Vatten spaniel.

Duhel's teori är att rasens förfäder kom från Asien och har samma ursprung som Irländsk vatten spaniel.

Buffon's teori menar att rasen härstammar från Afrika, och kan ha följt med boskap som fraktats över till Spanien år 711 med den muslimska invasionen. Vad som talar emot denna teori är att det idag inte finns någon ras av denna typ i norra Afrika.

Salas teori säger att Perro de Agua Español är en egen ras som uppkom i södra Andalusien och att de därifrån spreds i Spanien av herdar. Många rasentusiaster tror på denna teori.

Ursprunget till rasen är således något oklart, men vad som står klart är att det är en mycket gammal ras som funnits i Spanien sedan urminnes tider. Rasen har överlevt tack vare herdar, fiskare och jägare som hållit rasen borta från all inblandning av andra raser. Detta för att bevara de högt uppskattade egenskaperna som Perro de Agua Español har. Rasen är i grunden en arbetande hund, likt en fårhund. Vid en viss tidpunkt så började även rasen att jaga, kanske för att den inte hade nog med mat. Många herdar fiskade även med sina hundar.

Utseende och arbetsuppgifter varierade beroende på var i Spanien den levde. Man talar om tre olika typer eller blodslinjer. De kallas för "Norr", "Sierra" och "Marismeño". Rasen av idag är en mix av de tre olika linjerna. Dessa tre blodslinjer är idag blandade. Det är emellertid möjligt att somliga hundar har karaktären av en specifik blodslinje. I dagsläget finns således bara en Perro de Agua Español men samtliga blodslinjer är korrekta enligt rasstandard. Rasen blev i juni 1989 interimistiskt godkänd som ras av FCI (Federation Cynologique Internationale) i grupp 8 vattenhundar och efter ett godkännande tio år senare blev den slutligen erkänd 1999.

Hundarna används fortfarande som herde-, jakt-, fiske-och vakthund i Spanien. Som vakthund arbetar den genom att larma när någon eller något närmar sig ägorna. Ofta då i samarbete med en på gården boende stor Spansk Mastiff som väcks av att "larmet går" och som då tar över om någon trots allt skulle våga ta sig in.

Rasen har även fått nya arbetsområden och används av brandmän, räddningsmanskap, samt av polisen som narkotikahund.

I Spanien testar man herde-, jakt-och vattenhunds-egenskaperna genom olika funktionsprov. Även i Sverige är ett speciellt arbetsprov under framtagande.

Blodslinjer / varianter / typer

Typ "Sierra"

Dessa hundar är lite högre än hundarna från norra Spanien. De är robusta och gedigna. Mankhöjden kan vara upp till 54 cm. Revbenen är rundade. Pälsen har många ulliga lager/skikt och de är till färgen mestadels svarta eller mörkt bruna. Denna typ kommer från de södra delarna i Spanien.

Typ "Marismeño"

Hundarna från sumpmarkerna kallas "Marismeño". Dessa hundar är utan eller har lite underull, vilket resulterar i underbara lockar. Hundar föds mestadels med mörkbrun päls. Dessa hundar är lite lägre och lite längre än "Sierra" typen. Hundarna är inte så robust och med en mankhöjd på ca: 48 cm. Dessa hundar används mestadels som jakt och apportrande hundar. Denna typ kommer från regionerna kring Huelva, Sevilla och "Doñana" nationalpark.

Typ "Norr"

Detta är hundarna från de norra delarna av Spanien. De används mestadels som hjälp åt fiskarna. De arbetar som Newfoundlands hundar, hjälper till att dra ut fiskenäten och fångar fisken och fiskeredskap som ramlat över bord. Dessa hundar har en finare struktur, plattare revben. Pälsen är mestadels sand och/eller lerafärgad, pälsen är ullig och mycket tät, detta är orsaken till varför de har färre lockar. Dessa hundar kan av naturen vara lite misstänksamma mot människor, beroende på att de arbetar så mycket självständigt.

Rasens utveckling i Sverige

Rasens utveckling grundas på uppfödarnas val av avelsdjur samt på den användning som dessa får. Årftliga variationer är en förutsättning för rasens fortlevnad. Därför skall aveln vara målinriktad, långsiktig och framförallt hållbar. Med hållbar menas att den inte leder till brister avseende hälsa, mentalitet eller funktion eller tömmer rasen på genetisk variation.

Svenska Perro de Agua Español klubben (SPDAEK) vill uppmuntra till och verka för att utveckla det internationella samarbetet inom rasen. Samt samarbetar med Svenska Kennelklubben (SKK) för rasen och dess utveckling i Sverige.

Klubben bildades i maj 2004 och hade i maj 2015 drygt 900 medlemmar.

De första hundarna av Perro de Agua Español importerades till Sverige år 1997. Rasen är således relativt ny i Sverige. Detta gör det svårt att få fram fakta då underlaget är tämligen litet. Antalet hundar ökar emellertid från tre registrerade hundar 1997 till 384 hundar 2005, år 2010 var antalet hundar 1082 och fram till tom 2015 var antalet registrerade hundar 2276 stycken.

Rasen används i huvudsak som en aktiv sällskapshund och många individer startas även i tävlingsverksamhet inom SKK/SBK såsom lydnadsklasser, agility, rallylydnad, utställning, bruks och viltspår. Det finns även exempel på hundar som utbildats till olika typer av servicehundar.

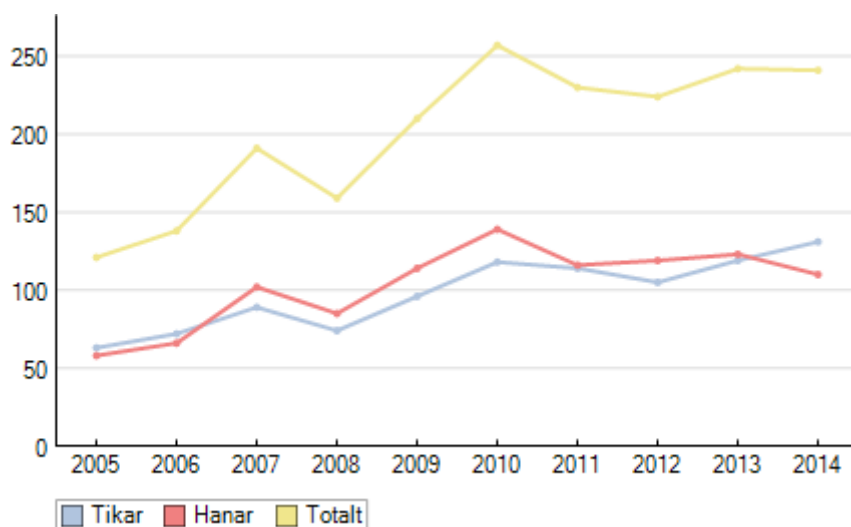
Klubben arrangerar en årlig medlemsträff i Gränna och där erbjuds prova på aktiviteter och uppvisningar. I anslutning till detta finns även inofficiella tävlingar i Lydnadsklasserna, Rallylydnad och Sim och Livräddnings prov. Minst vartannat år arrangeras medlems/uppfödarmöten och i oktober 2014 hölls ett Perroseminarium i Sättra brunn där Etolog Kenth Svartberg ena dagen pratade om mentalitet och andra dagen Vet. Susanne Åhman pratade om hundens hud/allergier. I oktober 2015 hölls ett Perroseminarium i Stockholm då en hel dag genomfördes gällande BPH och mentalitet.

Medlemstidningen Perrobladet utges fyra gånger per år. Rasklubben har även en hemsida www.perroklubben.se.

Det registreras sedan år 2010 ca 250 nya hundar per år och det är en bra och stabil utveckling som gärna kunde öka något. De hundar som importerats kommer främst från Spanien och Finland.

Antal registreringar per år

	2006	2007	2008	2009	2010	2011	2012	2013	2014
Tikar (varav importer)	72 (8)	89 (8)	74 (6)	96 (8)	118 (6)	114 (6)	105 (6)	119 (1)	131 (10)
Hanar (varav importer)	66 (2)	102 (5)	85 (1)	114 (4)	139 (3)	116 (4)	119 (1)	123 (2)	110 (7)
Totalt	138(10)	191(13)	159(7)	210(12)	257(9)	230(10)	224(7)	242(3)	241(17)



För en fortsatt positiv utveckling av avelsarbetet vill Svenska Perro de Agua Español klubben (SPDAEK) uppmuntra uppfödare att verka för:

- Att endast avla på hundar som är fullt friska.
- Att vid uppkomst av sjukdom hos en hund eller släkting alltid använda sig minst av de generella rekommendationerna. (Se under Hälsa). Det är alltid möjligt för den enskilde uppfödaren att gallra hårdare än rasklubbens lägsta nivå.
- En bred avelsbas ur släktskapssynpunkt.
- Ökad genetisk variation och fortsatt minskad inavel.
- Att stärka mentaliteten.
- God reproduktionsförmåga (naturliga parningar och valpningar).
- Samt tikens förmåga att själv omhänderta valpar.

Avelsrekommendationer

Avel och uppfödning skall ske i överensstämmelse med djurskyddslagstiftningen, Svenska Kennelklubbens grundregler samt Svenska Perro de Agua Español klubbens avelsrekommendationer.

Nedanstående avelsrekommendationer gäller from 2016-01-12

- **Inavelsgrad:** Att i avel använda hundar som ger avkommor med lägre inavelsgrad än ca 3,00 % (sysslingparning)
- **BPH/MH**(Beteende- och Personlighets beskrivning hund/ Mentalbeskrivning hund): Att hundar som används i avel ska ha genomfört BPH eller MH.
- **HD** (höftleds dysplasi): Att föräldradjurens genomsnittliga HD-index vid parningstillfället är större än 100. (Gäller svenskfödda hundar). HD-index införs i januari 2016.
- **Ålder vid parning:** Att vid parningstillfället använda hundar som uppnått en ålder av minst 2 år.
- **NAD** (Neuroaxonal dystrofi) "vingelsjukan" Att hundar som används i avel ska vara DNA testade med resultat clear (fria) eller hereditärt fria* (fri enligt stamtavla), alternativt carrier (anlagsbärare) endast i kombination med fri. Parning mellan två carrier (anlagsbärare) är ej tillåtet. Affected (sjuka) är aldrig tillåtet att använda i avel.
- **Ögonlysning:** Att hundar som används i avel ska vara ögonlysta med resultat som inte strider mot SKKs anvisningar och/eller anvisningar på ögonundersökningsprotokollets baksida. Sjukdom som ger blindhet och/eller smärta diskvalificeras från avel liksom "öga uppföljning", som innebär att ny undersökning ska göras innan man kan bekräfta eller avskryva misstanke om ärftlig ögonsjukdom. Ögonlysningsresultatet får inte vara äldre än 1 år vid parningstillfället.
- **prcd-PRA:** Att hundar som används i avel ska vara DNA testade med resultat clear (fria) eller hereditärt fria* (fri enligt stamtavla), alternativt carrier (anlagsbärare) endast i kombination med fri. Parning mellan två carrier (anlagsbärare) är ej tillåtet. Affected (sjuka) är aldrig tillåtet att använda i avel.
- ~~**Utställning:** Att hundarna innan parning erhållit lägst ett very good i kvalité på officiell utställning.~~

*"Uttrycket "hereditärt fri" innebär att en hund med hjälp av sina DNA-testade och friförklarade anfäder själv kan anses vara fri från det aktuella anlaget, **vilket gäller till 3 generationer. Därefter måste det aktuella avelsdjuret, eller valpkullen testas.**

Populationsstruktur

Det är nödvändigt att arbeta för ökad genetisk variation inom rasen. Svenska uppfödare har målinriktat arbetat för att hålla nere inavelsgraden, det arbetet har spridits internationellt. Det har hitintills blivit positiva effekter vilket framgår av nedanstående siffror. Att om möjligt bredda avelsbasen, är av yttersta vikt för populationen i rasen. Att rasen skapats på grundval av ett litet antal ursprungshundar (founders) kan hota rasens fortlevnad.

Den genomsnittliga inavelsgraden bör ligga under 3 %.

År 2004 var den genomsnittliga siffran 3,8 % i rasen, under år 2009 var siffran 1,6% och under år 2014 var den genomsnittliga inavelsgraden för rasen 0,7%.

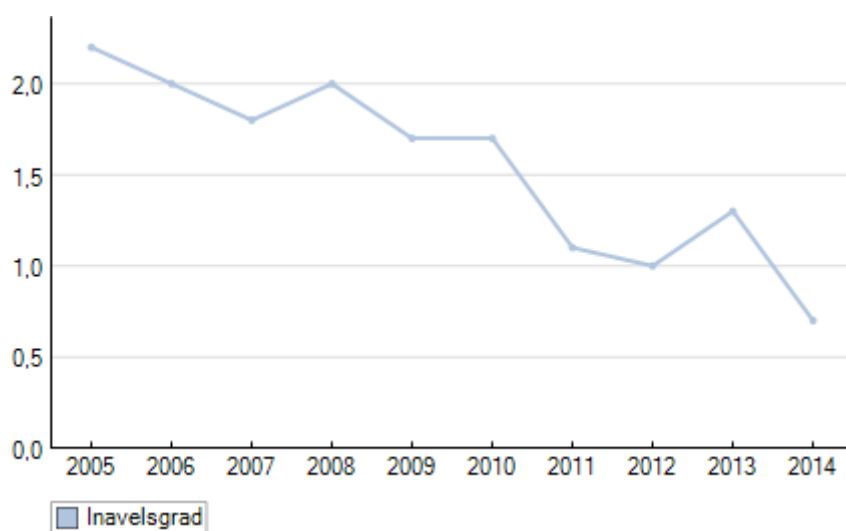
Tidigare har inavelsgrader uppgått till så mycket som 13,3% - 2000 och 26,6% - 2003.

SPDAEK vill för uppfödare påtala vikten av att så obesläktade avelsdjur som möjligt används då en hög inavelsgrad innebär dubblering av gener, dvs. ökad homozygoti. Dubblering av gener medför att genetisk variation förloras. Även gener med negativ inverkan dubbleras vilket kan ses som ökning av defekter av recessiv typ. Genetiska variationer är nödvändigt för att rasen ska kunna motstå sjukdomar och leva upp till en tryggad framtid.

Därför är en upprepning av samma kombination inte önskvärt.

Närmare släktskapsavel än sysslingparning (motsvarande 3,13 % inavelsgrad) rekommenderas inte.

Inavelstrend



Hanhunds- och tik användning

Ett viktigt verktyg för att nå målet att minska inavelsgraden är att begränsa användandet av varje enskild hanhund och tik. Den allmänna rekommendationen i populationer är därför att en enskild hanhund bör bli far åt högst 5% avkomma som produceras av en generation avelsdjur (ca:5 år). I stora populationer är motsvarande siffra 2%.

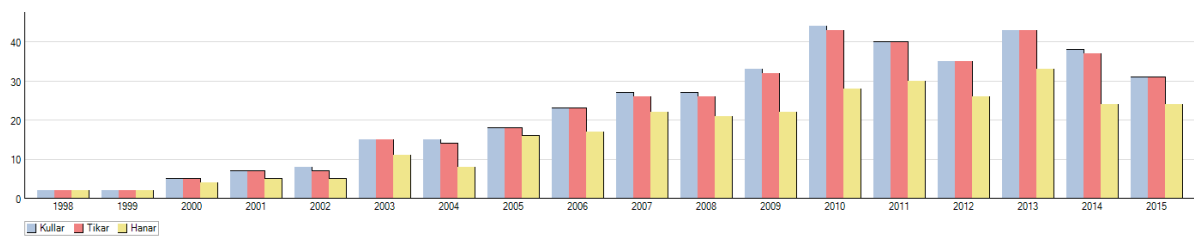
Gällande Perro de Agua Español borde resonemanget emellertid vara, att gå mot en lägre siffra ~~2%~~ **3%**. En hanhund respektive tik bör därför i nuläget inte ha fler avkommor än ca ~~24~~ **36** stycken beräknat på nuläget i den svenska populationen. Beräkningen har gjorts på årsgenomsnitt av ungefär 240 registrerade valpar per år de senaste fem åren.

Ett sätt att informera uppfödare och hanhundsägare om deras inflytande i aveln, är att studera så kallade "farfarskurvor". Dessa speglar hur många barnbarn hunden (farfar) har. En hanhund kan ha många avkommor men om dessa används i liten omfattning, kan hanhundens inflytande på sikt bli relativt begränsad. Det omvända kan inträffa om en hanhund har relativt få avkommor som i stället används flitigt i avel. Se SKKs Avelsdata.

Kastrering

Kastrationer av hundar ökar i Sverige och då även på mycket unga individer. Stora djurkliniker bedriver en aggressiv kampanj för kastration utan att upplysa om eventuella biverkningar. SPDAEK ser en stor fara i detta då det riskerar att bli "fel" hundar som kastreras och det blir ingen avelsbreddning. En önskan är att man endast kastrerar hundar som fått växa färdigt och är fyllda minst 2år och som ej är intressanta för rasen ur avelssynpunkt. Det är framtaget ett informations dokument, med klubbens syn på kastrering vid tidig ålder, som ligger på hemsidan och det har även publicerats i Perrobladet nr 1- 2015.

Djur använda i avel



Avelsdebuten tenderar att visa på att hundarna blir äldre och äldre innan första parningen, vilket är mycket positivt. Fördelen med att vänta med avel tills att hunden uppnått en ålder av tre år är att det blir något säkrare kring den hundens hälsostatus då de flesta sjukdomar debuterar inom 3 år.

Strategi

- Sträva mot så obesläktade parningskombinationer som möjligt.
- Verka för att nya gener så kallat "nytt blod" tillförs den svenska populationen.
- Att ha en fortsatt låg inavelsökning för rasen som helhet.. D.v.s som ligger under ca 3,00 %.
- Motverka att samma kombination görs om.
- Att senarelägga avelsdebuten.

Målsättning

- Ha en så frisk svensk population som möjligt.

Mentalitet och Funktion.

Ett sätt att utvärdera rasens mentalitet är att använda sig av Beteende- och personlighetsbeskrivning hund (BPH) eller Mentalbeskrivning Hund (MH).

Mentalbeskrivningarna ger förutsättningar för en god uppföljning av hundars mentalitet. Genom att så många hundar som möjligt beskrivs kan mentala förändringar i rasen uppmärksammas. Detta är ett ansvar som varje hunduppfödare och hundägare skall vara medveten om.

Svenska Perro de Agua Español klubben förspårar BPH beskrivning av hundar inom rasen, och då helst i åldersspannet 12-18 månader, men ingen övre åldersgräns finns. Ju fler hundar som beskrivs, desto bättre och säkrare kännedom om rasens beteende. Med BPH data från många individer inom rasen ges goda möjligheter att använda BPH som ett framtida avelsverktyg.

Under åren 2013 och 2014 gjordes en beteendinventering av rasen, dels baserat på ca 600 enkätsvar (C-BARQ) och dels på de genomförda BPH fram till oktober 2014, (98 stycken). Detta har sammanställts och redovisats av Etolog Kent Svartberg. I beteendinventeringen framgår bland annat att det finns stora variationer inom rasen. Dock saknas än så länge information om hur väl den genetiska förankringen är för de beteenden som kommer till uttryck i BPH.

Beteendinventeringen finns i sin helhet på SPDAEK's hemsida.

Sammanfattning av rapporten Beteendinventering inom rasen Perro de agua Español

Av Kenth Svartberg för Svenska Perro de Agua Españolklubben 2014-11-03

Ägare till drygt femhundra hundar av rasen Perro de agua Español har besvarat en beteendeenkät, vilken innehöll frågor specifikt kring rasen samt en större allmän del. I denna rapport har dessa enkätsvar analyserats. Även knappt etthundra hundars resultat från Beteende- och Personlighetsbeskrivning Hund, BPH, har analyserats. Där det har gått har beteendet hos hundar av rasen jämförts med beteenden hos hundar av andra raser. Enkätens rasspecifika del ger en bild av Perro de agua Español som en uppskattad och vattenintresserad ras. När det gäller vattenintresse är det en mycket liten andel hundar som aldrig går i vatten; en stor andel både badar och simmar när tillfälle bjuds. Många hundar tycks också vilja hämta kastade föremål, framförallt från strandkanter (åtta av tio hundar vill ofta eller alltid hämta) men även i svårare förhållanden, som från bryggor (hälften av hundarna). Färre hundar brukar doppa huvudet under vattnet eller dyka under vattenytan, antingen spontant eller efter föremål som sjunker. Dessa beteenden är dock inte helt ovanliga; av svaren kan man utläsa att ungefär hälften av hundarna har dykt någon gång och 75 % har observerats att spontant doppa huvudet under vattenytan.

En majoritet av ägarna tycker att hundens temperament passar bra – tre av fyra ägare är helt nöjda med sin hunds sätt att vara, och endast knappt 2 % svarar att de inte är nöjda. Denna tydliga grad av nöjdhet med hunden avspeglas också i frågor kring framtida hundanskaffande. Åtta av tio hundägare är säkra på att de kan tänka sig en Perro de agua Español som nästa hund. Inkluderar man de som kanske kan tänka sig en ny hund av rasen är andelen hela 96 %.

Några ägare vill byta ras till nästa hund, men att döma av svaren är de väldigt få. Även fritextfrågan, där hundägarna kunde skriva om sådant som de inte tyckte kommit fram genom svaren i enkäten, skvallrar om nöjda hundägare. Även om det finns svar som beskriver besvär eller problem är det endast ett fåtal svar som kan tolkas som att hundägaren är generellt negativt inställd till hunden eller rasen.

I enkätens allmänna delar, där det går att jämföra svaren från ägare till Perro de agua Español med svar från ägare av andra raser, finns flera resultat som går hand i hand med bilden av nöjda hundägare. Hundar av rasen upplevs av sina ägare i allmänhet som tränings- och samarbetsvilliga.

Den genomsnittlige Perro de agua Español beskrivs som benägen att lyssna på kommandon, har lätt att lära sig nya kunskaper och är villig att hämta föremål på kommando. Det finns också en allmän benägenhet inom rasen att vilja leka med sin ägare och andra familjemedlemmar, exempelvis att springa efter kastade bollar och ha lekfull dragkamp.

Rasen uppvisar också relativt hög grad av kontaktsökande, något som kan uppfattas som positivt av hundägaren, och är att betrakta som en ras något lugnare än genomsnittet. I förhållande till hundarna i urvalet av andra raser är det flera avseenden som Perro de agua Español inte utmärker sig i, vilket annars skulle kunna upplevas som besvärande eller problematiskt. Exempel på sådana beteenden är intresse att (olovligt) jaga efter skogens vilt, problem att bli lämnade ensamma hemma och benägenhet att hetsa upp sig i vardagssituationer; där är rasen att betrakta som medelras.

Men enkätsvaren och informationen från BPH ger också en annan och mycket tydlig bild av rasens typiska beteende, vilken karaktäriseras av en reserverad och i många fall hotfull inställning till obekanta hundar och personer. I enkäten tar den sig uttryck i lågt intresse att umgås med främlingar, men också hög grad av aggression och rädslerelaterade beteenden i situationer med främmande individer, både hundar och människor. I en jämförelse med 17 andra raser från sju rasgrupper får rasen lägst rank när det gäller intresse för främmande personer, och högst rank för aggression mot främmande personer, rädsla för främmande personer, aggression mot obekanta hundar samt för rädsla för obekanta hundar.

BPH resultaten ger en liknande bild. I BPH ingår ingen situation med obekanta hundar, däremot moment med obekanta personer. I de mått som avser att fånga hundens attityd gentemot främlingar är bilden av Perro de agua Español som ras tydlig: liten benägenhet att hälsa och visa positivt intresse, och en stor benägenhet för avståndstagande och hotfullhet. Jämfört med 28 andra raser där representanter från samtliga FCI-grupper finns med belägger rasen bottenrespektive toppositionerna i dessa avseenden.

Den negativa hållningen till obekanta tar sig tydligare uttryck i vissa situationer. När det gäller aggression mot främmande hundar är möten med andra hundar som skäller, morrar och/eller gör utfall den situation där flest hundar uppvisar någon eller hög grad av aggression.

Men även möten med hanhundar och överraskande möten med hundar är Aggressionsutlösande i hög utsträckning. Minst vanligt med aggression mot främmande hundar är då den andra hunden är på besök i hemmet. Det kan förklaras av att de hundar som släpps in är sådana som tolereras av hunden, men mönstret går igen från resultaten gällande aggression mot främmande personer: det är vanligare med aggression vid den första kontakten med personen eller hunden, framförallt om den sker hastigt eller då hunden har anledning att försvara sitt hemområde; mindre vanlig är aggressionen då personen eller den andra hunden väl kommit närmare, och då hunden fått tid att ta in information om den andra individen.

Det är betydelsefullt att notera den påtagliga variation som finns inom rasen. Enkätsvaren berättar att en stor andel av hundarna inom rasen brukar agera hotfullt eller med undvikande beteende vid möten med främmande hundar och personer. För att ta två exempel uppger sju av tio hundägare att deras hund vanligtvis agerar med aggressivitet då hunden överraskas av en annan obekant hund; lika stor andel hundägare uppger att deras hund reagerar på samma sätt då den överraskas av en obekant person. Andelen hundar som uppvisar mer allvarlig aggression – i enkäten beskriven som "nafsande, utfall, bitande och/eller bitförsök" – är dock betydligt lägre: ca 20 % då överraskningen består av hund, ca 15 % då det är en person. Dessa procentsatser ska inte förringas – en av fem respektive en av sju brukar i dessa situationer agera påtagligt hotfullt. Men det innebär också att en betydande andel hundar, vars ägare uppger att hunden uppträder aggressivt, agerar med det som i enkäten benämns måttlig grad av aggression. Den beskrivs som "skällande, morrande och blottande av tänder". Ytterligare säger denna statistik att tre av tio hundar inte överhuvudtaget brukar agera aggressivt i de beskrivna situationerna.

Den sammantagna bilden utifrån enkätsvaren och resultat från BPH är en hög grad av variation i hur hundar av rasen Perro de agua Español brukar agera; att utgå från medelvärden, eller det som karakteriserar rasen, är i viss mån missvisande då sådana förenklingar inte beaktar de betydande individskillnaderna som föreligger inom rasen. Enkätsvaren, och i viss mån BPH-resultaten, antyder att det finns åldersskillnader i beteende.

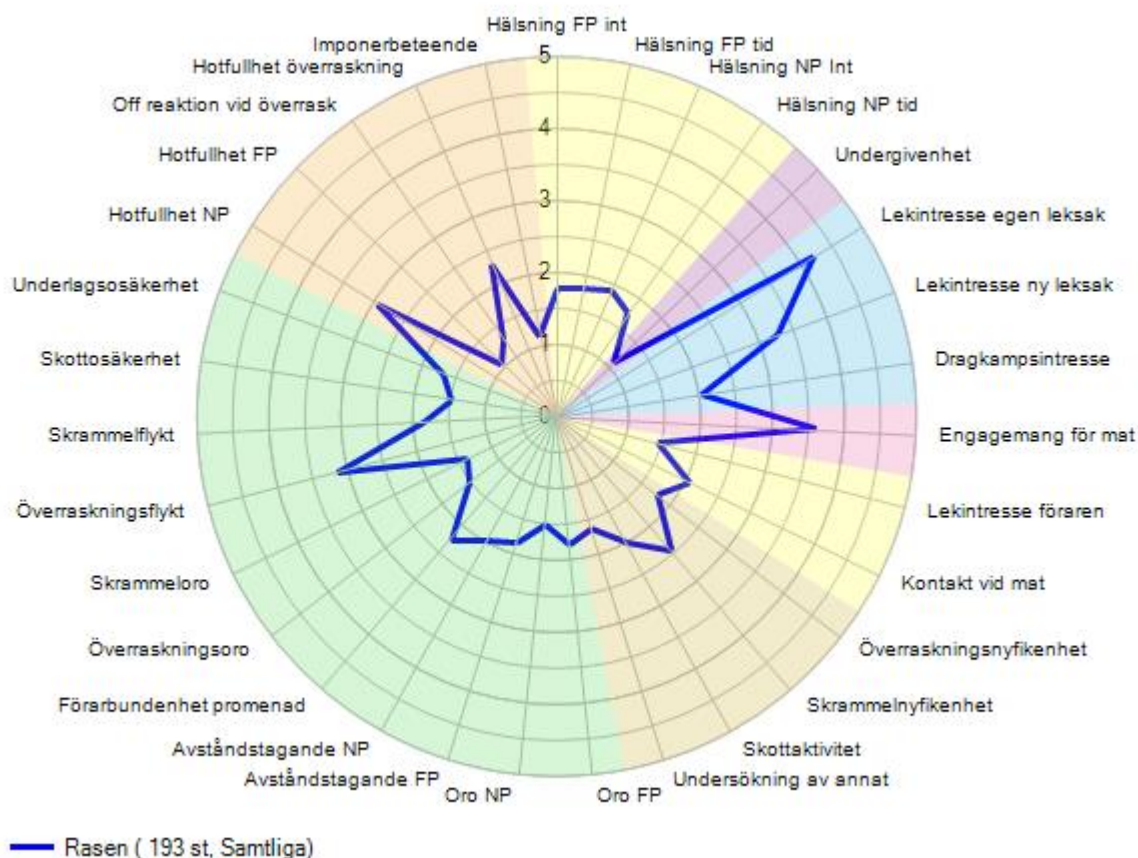
En attityd som är vanligare hos äldre hundar, i detta fall definierat som över 2 års ålder, är negativ reaktion gentemot andra obekanta hundar, vilket tar sig uttryck i hotfullt och utmanande agerande. Det finns en tendens mot ökad hotfullhet med ålder även mot främmande personer, men den är enligt enkätsvaren inte fullt lika tydlig. En annan utveckling med ålder tycks vara lägre grad av allmän miljörädsla. Detta kontrasteras dock av motsatsen när det gäller rädsla för fyrverkerier och skott, vilken tycks öka med ökad ålder. Detta är ett resultat som både enkäten och BPH visar. Erfarenheter som den ökade åldern ger tycks alltså kunna skapa tillvänjningseffekter vad gäller miljöretningar generellt, men inte av skarpa ljud som skott och fyrverkerier, där motsatsen tycks ske.

Konklusioner

Att reservation och aggressiv attityd är relativt sett vanligt inom rasen behöver inte vara liktydigt med att rasen har stora problem. Problem kan definieras utifrån flera perspektiv, och många skulle nog betrakta hundägarens åsikt som det viktigaste. Som tidigare nämnts ger de frågor som berör nöjdhet med hundägandet en klart övervägande positiv bild av hur det är att leva med rasen. Men grad av nöjdhet är inte något absolut, utan påverkas av sådant som förväntningar och hur man värderar olika sidor hos sin hund. Enligt rasstandarderna ska Perro de agua Español inte vara intresserad av främlingar och ha en välutvecklad vaktinstinkt. Med sådana ingångsvärden behöver inte uttryck som reservation och hotfullhet vid möten med främlingar uppfattas som varken något oväntat eller oönskat. Det i sin tur kan innebära en hög tolerans hos ägare av rasen för det som här benämns som aggressiva eller rädslerrelaterade beteenden. Denna tolerans skulle, tillsammans med att rasen beskrivs ha sidor som kan upplevas positiva och förstärkande för relationen – som kontaktsökande, stort lekintresse och samarbetsvilja – kunna ligga bakom den till synes paradoxala kombinationen av vanlighet av aggression och reservation, och en hög grad av nöjdhet bland hundägarna. Det är dessutom så att svaren på den fritextfråga där hundägarna kunde lämna övriga upplysningar inte enbart lyfter fram positiva saker. Det finns ett relativt stort antal hundägare som antingen öppet eller mer indirekt berättar om besvär i vardagen relaterade till just dess attityd i sociala möten. En hög tolerans för reservation och aggression inom en ras kan i sig vara förknippat med problem. Förutsatt att dessa beteendeyttringar har en genetisk förankring och har någon grad av arvbarhet, vilket det finns anledning att anta, kommer framtida generationer att präglas av vad man bedömer som lämpliga föräldradjur. Är man inte vaksam med baksidorna av en välutvecklad vaktinstinkt finns risken att aveln leder i fel riktning. Man ska också vara medveten om den beteendevariation som alltid finns, och som påvisats i denna rapport; även om det genomsnittliga innebär en önskad eller åtminstone godtagbar nivå av reservation finns alltid en andel hundar som uppvisar mer än den önskade graden. Detta kan innebära problem; dels för hundägaren, men också för välmåendet hos hunden själv och omgivningen. När det gäller hundens egen upplevelse är en vaktinstinkt förenat med en negativ uppfattning om främlingar. I ett modernt samhälle med många sociala möten med obekanta individer får hunden ofta återkommande upplevelser av negativt laddade känslor, som ilska, misstänksamhet, oro och/eller rädsla. Detta medför en välmåenderisk för hunden som inte bör underskattas eller negligeras. Rasens historiska användningsområde som vakthund minskar inte denna risk. Det finns klara samband mellan enkätsvaren och beteende under BPH, framförallt hos hundar beskrivna innan 1,5 års ålder. Det innebär att BPH kan användas för att ge en ungefärlig bild av hur hunden brukar agera i vardagen, vilket är positivt i flera avseenden. För hundägaren kan BPH ge en förståelse för sin hunds sätt att bete sig, som ökar chansen för att utveckla hunden i rätt riktning. I ett avelsperspektiv innebär kopplingen mellan vardagsbeteende och BPH möjligheter att använda BPH som avelsverktyg. Den betydande variation i beteendeuttryck som påvisats ger goda förutsättningar för selektion i önskad riktning. Dock saknas än så länge information om hur väl den genetiska förankringen är för de beteenden som kommer till uttryck i BPH, liksom att vi ännu inte vet hur användbar beskrivningsformen är i avelsarbete. Mycket talar dock för att BPH ska vara väl så fungerande som dess föregångare, Mentalbeskrivning Hund (MH). Min rekommendation är att rasklubben förespråkar BPH-beskrivning av hundar inom rasen, och då helst i åldersspannet 12-18 månader. Ju fler hundar som beskrivs, desto bättre och säkrare kännedom om rasens beteende. Med BPH-data från många individer inom rasen ges goda möjligheter att använda BPH som ett framtida avelsverktyg.

Strategi:

- Verka för att öka antalet mentalbeskrivna hundar och då helst BPH.
- Verka för att nå ett statistiskt underlag på ca: 500 mentalbeskrivna hundar.
- Verka för att få fram ett mentalindex baserat på BPH.
- Alla valpköpare skall få information om rasens mentalitet och få råd om miljöträning via uppfödarnas försorg.
- Uppfödare bör verka för att avla på lekfulla, nyfikna, sociala och orädda hundar.



BPH medelvärde (2015-10-20)

Målsättning:

- Öka antalet hundar som är nyfikna, orädda och sociala.

Bevara herde, vall, jakt- och vattenhunds egenskaper

I hemlandet Spanien tillämpas funktionsprov för herde, jakt- och vattenhunds- egenskaperna. Rasens beteende (liksom för övrigt konstruktion och utseende) är ett resultat av hur hunden formats i ett bestämt syfte. Rasen har många egenskaper. Den skall alltså kunna utföra många olika typer av arbete.

De genetiska förutsättningarna är en viktig grund för hur väl en hund ska lyckas med att uppfylla sin husbondes önsknings. Miljön, d.v.s. de livsförutsättningar valpen ges under sin uppväxt och livstid, avgör sedan hur väl hundens förmåga tillvaratas.

För ovan nämnda egenskaper krävs att hunden är kommunicerbar, har samarbetsförmåga och intresse av att vara sin ägare till lags. Samt ett självförtroende som gör att hunden kan arbeta självständigt.

Ett säkert hjälpmedel för att bevara rasens mentala egenskaper för dess ursprungliga arbetsuppgifter, är att testa de egenskaperna som hunden används till. Om man inte tar hänsyn till detta, kan typiska mentala egenskaper gå förlorade.

Herde- och vallningsegenskaper innebär att hunden skyddar, vaktar, samlar och förflyttar djur. Vaktandet har att göra med det revir som hunden har och som för rasen innebär att "larma" då något närmar sig flocken. Det finns inget självklart samband mellan en "allmänt jagande" hund och en god vallhund. Det krävs lite fler genetiskt betingade anlag för att lyckas som god herdehund. Rasen Perro de Agua Español behöver således sin uppmärksamhet, energi, och självständighet för att klara en sådan uppgift.

Rasen används i sitt hemland till sjöfågel- och småviltsjakt.

Rasens användningsområde inom vattenarbetet är mångsidigt. Genom sina dykeegenskaper hjälper de fiskare att hämta fisk som hamnat utanför näten och hämta redskap som tappats. Att lotsa båtar in i hamn genom att apportera förtöjningstrossen och därefter simma in till kajen är också ett arbetsområde. Icke att förringa är arbetet som livräddare.

Jaktprov

Viltspårsprovets ändamål är att bedöma hundens lämplighet för eftersök av skadat eller dött klövvilt. Rasen äger rätt att från den 1 januari 2005 erhålla titeln SVCh (Svensk Viltspårsprovschampion).

Strategi

- Verka för ett ökat intresse för viltspårs/eftersöksprov.
- Verka för att rasen skall få delta på andra typer av jaktprov.

Målsättning

- Bevara rasens ursprungliga egenskaper gällande jakt.

Vattenprov

Ett sim- och räddningsprov finns utarbetat av Svenska Newfoundlands hundklubben (SNK). Bestående av anlagstest, startklass, öppenklass och elitklass.

SPDAEK kommer att hos SKK ansöka om att få sim- och räddningsprov officiellt, vissa anpassningar har gjort för rasen så att rasen på sikt kan erhålla titeln S(VP)Ch (Svensk vattenprovschampion).

Strategi

- Verka för ett ökat intresse för sim- och räddningsprov (S&R).
- Verka för att sim-och räddningsproven ska bli officiella för rasen.

Målsättning

- Bevara rasens ursprungliga egenskaper gällande vattenarbeten.

Vallningsprov

Ett flertal hundar har deltagit i anlagstestet för vallning. SPDAEK har 2014 ansökt om att få delta på anlagsprov i vallning.

Strategi

- Verka för att öka intresset för anlagstest i vallning
- Verka för att anlagsprov i vallning blir officiellt för rasen

Målsättning

- Bevare rasens ursprungliga egenskaper gällande vallning.

Hälsa

Perro de Agua Español har förflyttats till premiegrupp 7 i Agria från premiegrupp 5. Vilket uppfattas som att hälsostatusen har försämrats hos rasen. Att rasen ligger i rasgrupp 7 betyder att veterinärbesök är relativt ofta förekommande under tid och att ersättning betalats ut av försäkringsbolagen. Av den statistik som finns tillgänglig (Agria 2011) kan man utläsa att de vanligaste fem orsakerna till veterinärbesök är Digestive (mag- och tarmproblem), Trauma skin (sårskada hud) Otitis (öroninflammation) Pain symptom (symptom på smärta) Tumor skin (Hudtumörer)

Förutom ovanstående har SPDAEK tagit fram en sjukdomsblankett så att klubben ska kunna identifiera uppkomna sjukdomar.

Avelsdebuten tenderar att visa på att hundarna blir äldre och äldre innan första parningen, vilket är mycket positivt. Fördelen med att vänta med avel tills att hunden uppnått en ålder av tre år är att det blir något säkrare kring den hundens hälsostatus då de flesta sjukdomar debuterar inom 3 år.

Strategi

- Att samtliga hundägare som har en hund med fastställd diagnos fyller i en sjukdomsblankett och skickar den till klubben samt håller uppfödaren informerad.
- Att endast fullt friska individer används i avel.

Målsättning

- Att fler fullt friska individer ska födas.

Generella rekommendationer för (allvarlig) sjukdom med okänd arvs gång där inte sjukdomsspecifika rekommendationer finns:(man kan som uppfödare alltid välja att vara mer försiktig än så här);

Sjuk hund ska inte användas i avel.

Föräldradjur – ingen säker grund finns för att dessa bär på anlag för sjukdomen och därmed säkert ska tas ur avel. Däremot bör inte kombination som gett upphov till sjuk avkomma upprepas.

Syskon – iakttag försiktighet. Vänta med avelsdebut, para inte med närbesläktad hund och ta reda på så mycket som möjligt om "partnern" för att undvika att samma problematik finns på båda sidor.

Med **allvarlig sjukdom** avses tillstånd som till exempel ger upphov till bestående smärta, fordrar livslång medicinering eller orsakar förkortad livstid.

Allergi och/eller hudproblem.

Via SPDAEK's sjukdomsblankett har åtta stycken inkommit som berör allergi och/eller hudproblem.(Ett fåtal av dessa har fått diagnosen allergi.)

SPDAEK's reflektioner kring allergi och/eller hudproblem är att orsakerna är svårdefinierade och att sjukdomen är komplex.

Atopisk Dermatit (Atopi)

Den vanligaste formen av allergi hos hund är Atopi som upplevs som ett problem för både rasen och de individer som drabbas. Med Atopisk dermatit menas en ärftlig benägenhet att bilda antikroppar så kallade IgE(immunglobulin E), mot allergener i hundens omgivning och som en följd av detta utvecklas en allergisk dermatit (hudinflammation).

Klåda och hudbesvär som är mest markanta på tassar, huvud/ansikte och i armbågsveckan. Samtidigt förekommande symtom kan vara ögonkatarr, hudrodnader utslag och håravfall. Sjukdomen debuterar i 75 procent av fallen mellan 1 - 3 års ålder. De vanligaste sjukdomsframkallande allergenerna är mjäll, pollen, husdamm, dammkvalster och mögel. Diagnosen ställs genom klinisk undersökning och olika hudtester.

Arvsgång: Sjukdomen är ärftlig men arvsgången är komplex och ännu ej fastställd.

Strategi

- Att avelsdjur skall vara vuxna, friska och meriterade innan de går i avel. Detta för att få en säkrare bedömning av anomalier främst hudproblem.
- Att kontinuerligt informera om hudproblem till uppfödarna och hundägarna.
- Att följa de forskningsprojekt som gäller allergi på hund i Sverige.
- Att hundar som drabbas av hudproblem får en diagnos hos dermatolog (hudspecialist) och får korrekt behandling.
- Att samtliga hundägare som har en hund med fastställd diagnos fyller i en sjukdomsblankett och skickar den till klubben samt håller uppfödaren informerad.
- Uppfödarna skall vara observanta på hudproblem och andra tecken på immunsvaghet som återkommande ögon, öron eller halsinfektioner.
- Att samtliga uppfödare använder sig av minst de generella rekommendationerna.

Målsättning

- Att det föds färre valpar som utvecklar atopi/hudproblem.
- Öka medvetenheten om atopi/hudproblem hos uppfödare och hundägare.

Epilepsi (EP)

Ett fall av diagnostiserad Epilepsi (EP) har redovisats via SPDAEK's sjukdomsblankett.

Strategi

- Att samtliga hundägare som har en hund med fastställd diagnos fyller i en sjukdomsblankett och skickar den till klubben samt håller uppfödaren informerad.
- Att samtliga uppfödare använder sig av minst de generella rekommendationerna.

Målsättning

- Att inga fall av Epilepsi skall finnas inom rasen.

Addisons sjukdom

Två fall av diagnostiserad Addisons sjukdom har redovisats via SPDAEK's sjukdomsblankett och inget släktskap finns mellan dessa.

Strategi

- Att samtliga hundägare som har en hund med fastställd diagnos fyller i en sjukdomsblankett och skickar den till klubben samt håller uppfödaren informerad.
- Att samtliga uppfödare använder sig av minst de generella rekommendationerna.

Målsättning

- Att inga fall av Addison ska förekomma inom rasen.

Höftledsdysplasi, HD

Höftledsdysplasi innebär att leddskålen är för grund, varför höftledskulan får ett otillräckligt stöd och leder till ostadighet. Instabilitet i höfterna vid dysplasi leder till broskförslitning och benpålagringar. Lårbenshuvudet blir också mer eller mindre deformerat, dels beroende på graden av dysplasi, dels på kroppsvikt. Vissa hundar med lindrigare grad av HD behöver inte ha några smärtor och graden HD står inte alltid i proportion till den enskilda hundens problem.

Arvsgång: Polygen

Vid polygen nedärvning är selektion den viktiga metoden. Man måste titta på förekomsten av anomalin. Belastningsgraden för den enskilda individen kan inte beräknas, bara uppskattas. Det är viktigt att konsekvent välja bort de sämsta kullarna och deras föräldrar. För att minska frekvensen HD krävs att man i avel tar hänsyn till föräldradjurens kullsyskons HD status och även avkommans HD status. Ju fler hundar som röntgas desto säkrare urval av avelsdjur.

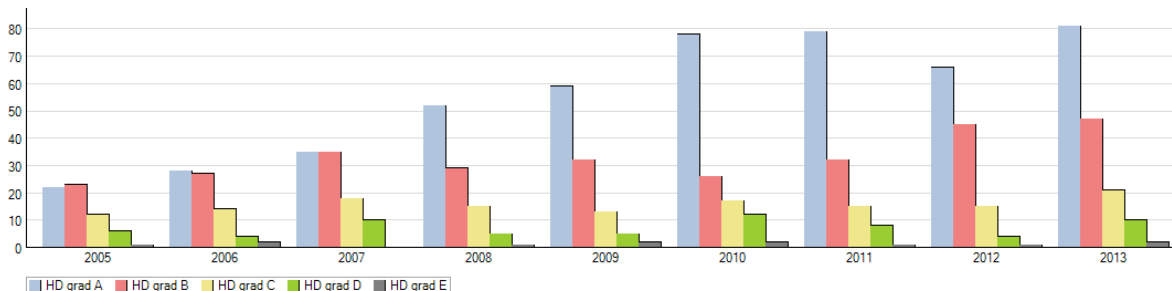
Utvärdering

Resultat:

En genomsnittssiffra på 53 % av den svenska populationen är röntgade mellan åren 1997 till 2014. Då har de hundar som omröntgats räknats bort så även de exporterade hundarna. Av ovanstående 53 % röntgade hundar är så mycket som 75 % friröntgade dvs A eller B. 25% är således defekta (C, D eller E) Tyngden av defekter ligger på HD grad C.

Analys:

Den troliga orsaken till att siffrorna ser bra ut är att SPDAEK tidigt i klubbens historia (2007) fick godkänt av SKK steg 2 (känd HD status för att registrering av valpar ska ske) Samt att uppfödarna i huvudsak har använt sig av friröntgade individer i sin avel.



HD-index

I januari 2016 införs HD-index för Perro de Agua Español.

Index innebär att man, förutom individens eget röntgenresultat för HD, även tar hänsyn till släktingars resultat för att skatta hundens nedärvningsförmåga (avelsvärde) avseende HD. Index gör det möjligt att i avelsvärderingen skilja individer med samma röntgenstatus åt och därmed få en säkrare värdering av den tilltänkta avelshundens avelsvärde för HD. Vid beräkningen av index korrigeras också för effekten av flera icke ärftliga faktorer som kan inverka på röntgenresultatet, t ex kön, ålder vid röntgen, födelsemånad, undersökningsår och sederingssubstans.

Index publiceras i Avelsdata för hundar födda år 2000 eller senare med röntgenresultat för HD. Index publiceras även för utländska hundar vars röntgenresultat inte registrerats i SKKs veterinärdataregister men som, genom information från sina avkommor, uppnått en säkerhet i det skattade avelsvärdet motsvarande eget resultat. Denna säkerhet i skattningen uppnås då 5-8 avkommor har röntgats.

Rasens (referenspopulationens) genomsnittliga index är 100. Högre värden motsvarar bättre index. Tillsammans med indexvärdet publiceras dess medelfel. Medelfelet är ett mått på indexets säkerhet och anger hur många enheter hundens index förväntas variera som mest mellan olika beräkningstillfällen (\pm medelfelet). Ett mindre medelfel indikerar ett säkrare index.

HD-index beräknas en gång per vecka. Röntgenresultat för HD som inkommit efter beräkningsdatum för index är inte medräknade i aktuellt HD-index. Dessa resultat inkluderas vid nästkommande beräkningstillfälle.

Eftersom index är ett bättre mått på hundens nedärvningsförmåga än enbart dess röntgenresultat, bör avelsbeslut i raser för vilka index beräknas baseras på hundens index snarare än på röntgenresultatet. SKKs rekommendation är att föräldradjurens genomsnittliga HD-index (avkommans förväntade index) vid parningstillfället ska vara större än 100, vilket innebär att avkommorna förväntas få ett index som är bättre än genomsnittet i rasen. På SKKs webbplats under Uppfödning/Hälsa/Hälsoprogram finns mer information om index för HD samt vanliga frågor och svar om HD-index.

Strategi

- Informera samtliga hundägare om vikten av att alla hundar röntgas oavsett om de ska användas i avel eller inte.
- Informera samtliga uppfödare om hur HD-index ska användas.
- Att hundar som används i avel har ett HD-index större än 100 vid parningstillfället.

Målsättning

- Öka antalet röntgade individer till 100 % av den svenska populationen.
- Att alla hundar som röntgas ska ha resultat HD grad A eller B.

Hypothyreos – Nedsatt sköldkörtelfunktion

Sjukdom som kan uppkomma genom både arv och miljö. Nedärvnings mönster är inte fastsällt. Sjukdomen går inte att bota men är behandlingsbar med medicinering livet ut. Fr.o.m. 2014 tog SPDAEK bort avelsrekommendationerna gällande testande av Thyroidea. Under en fem års period testades ett flertal hundar (ca 70stycken) och en sammanställning och utvärdering gjordes. Resultatet visar följande:

Ett stort mörkertal då testet är inofficiellt och testresultaten skickas in på ägarens initiativ. Många olika faktorer kan påverka analysvaren såsom miljö, foder, hormoner m.m. Testresultaten från en och samma individ taget vid fler olika tillfällen kan ge olika resultat. Den testform som i dag finns är främst framtagen för att mäta hur sjuka hundar "svarar på medicineringen". De testresultat vi har i dag är en vetskap vi fått och som vi behöver ta hänsyn till i framtida avel.

Strategi

- Inga sjuka hundar ska användas i avel.

Målsättning

- Att inga hundar behöver medicineras.

Ögonsjukdomar

Ögonlysning

Det är av yttersta vikt att så många hundar som möjligt ögonlyses och då inte bara de hundar som ska gå i avel. På så sätt ökar möjligheten att göra en korrekt bedömning gällande ögonsjukdomar som finns inom rasen.

Prcd-PRA – DNA test.

För ögonsjukdomen prcd-PRA finns ett DNA-test. Att hundar som används i avel ska vara DNA testade med resultat clear (fria) eller hereditärt fria (fri enligt stamtavla), alternativt carrier (anlagsbärare).

Parning mellan två carrier (anlagsbärare) är ej tillåtet. Affected (sjuka) är aldrig tillåtet att använda i avel.

Synnedstättning och blindhet kan ske med start hos tidig unghund och blind redan efter några år. Två fall av annan PRA i rasen har konstaterats och båda individerna är blinda.

Uppföljning

Resultat:

Ögonsjukdomarna PRA och Katarakt är de vanligaste förekommande inom rasen. Det finns flera olika typer av PRA (prcd-PRA är en av dessa). Det finns även många olika typer av katarakt. En genomsnittssiffra på 22% av den svenska populationen är ögonlysta mellan åren 1997 till 2014.

Analys:

För få individer är ögonlysta för att en sanningsenlig bild ska kunna göras av de ögonsjukdomar som eventuellt finns.

Strategi

- Verka för att öka antalet ögonlysta hundar.
- Verka för att öka antalet hundar som DNA testas för prcd-PRA.

Målsättning

- Inga fall av ögonsjukdomar ska förekomma inom rasen.

NAD - (Neuroaxonal dystrofi) "vingelsjukan"

NAD konstaterades inom rasen 2012 och avkomor från 3 olika kombinationer är drabbade. Dessa finns redovisade på klubbens hemsida. SPDAEK har tillsammans med vet. Cecilia Rohdin och genforskare från Bern, i Schweiz lyckats få fram ett DNA test för sjukdomen. Att hundar som används i avel ska vara DNA testade med resultat clear (fria) eller hereditärt fria (fri enligt stamtavla), alternativt carrier (anlagsbärare). Parning mellan två carrier är ej tillåtet. Affected (sjuka) är aldrig tillåtet att använda i avel

Strategi

- Informera i Sverige och till alla länder där rasen finns om den DNA test som är framtagen för rasen.

Målsättning

- Inga fall av NAD ska förekomma inom rasen.

Dilutionsgen – Colour Dilution Alopecia CDA

Sjukdomen även kallad Colour Mutant Alopecia är en form av hårsäcksdysplasi som drabbar de områden som är diluterade. Diluterade valpar (i en kull) inom rasen konstaterades 2014. Flera fall i Finland har dokumenterats. Sjukdomen visar sig i att hunden saknar normal päls och är blå till färgen och kan vara extremt känslig för infektioner som ofta återkommer och blir kroniska. Kan leda till stort lidande för hunden och ofta en förkortad livslängd.

Strategi

- Informera om den DNA test som finns för rasen.
- Inga sjuka hundar ska användas i avel.

Målsättning

- Inga fall av diluterade valpar ska födas inom rasen.

Exteriör

Kvalitén hos rasen upplevs som mycket god, då ett stort antal hundar har tilldelats excellent på utställningar.

Helhetsintryck

Rasen skall vara rustik, välproportionerlig (av medelvikt) långskallig, tämligen långsträckt, med harmoniska former och vacker helhet. Rasen skall vara atletiskt byggd med väl utvecklad muskulatur från regelbunden motion. Profilen skall vara rätlinjig. Syn, hörsel och luktorgan skall vara väl utvecklade. Ögon- och nos färg skall harmoniera med pälsfärgen.

Framställ

Framstället skall vara kraftfullt med raka och parallellt ställda ben.

Framtassar: Tassarna ska vara rundade med väl slutna tår och hårda, motståndskraftiga trampdynor. De får aldrig vara långa eller platta.

Armbåge: Armbågarna skall ligga tätt an mot bröstkorgen och vara parallella.

Bakställ

Bakbenen skall vara parallellt ställda. Bakbensvinklarna skall vara markerade men inte överdrivna. Bakben skall vara muskulösa, för att ge spänstiga, kraftfulla språng och lätta eleganta hopp.

Päls

Det är mer angeläget att vara observant på pälsens kvalitet än dess längd. Pälsen skall alltid vara lockig med ullig pälsstruktur. När pälsen är kort är den lockig, när den är lång kan den forma sig som snören.

Färgen varierar från enfärgad vit, svart eller brun, i olika nyanser eller tvåfärgad vit och svart eller vit och brun, o olika nyanser. Trefärgad päls är inte tillåtet. Pälsen får aldrig bli så tovig så att det stretar i hundens hud och därmed orsakar lidande.

Svans

Svanslängden varierar stort från stubbsvans till lång svans. Svanslängderna kan variera i en och samma kull.

Svanslängden ska numera registreras i stamtavlan med AS = avsaknad av svans (0-3 svanskotor) ST = stubbsvans (4-7 svanskotor) KS = kort svans (semilång svans) hunden har minst 8 svanskotor men kortare svans än normalt för rasen LS = hellång svans KUP = kuperad svans (registreras med utställningsförbud)

Storlek och vikt

Både stora och små hundar förekommer. De angivna idealmåtten är 44 – 50 cm för hanhund och 40 – 46 cm för tik. Det är tillåtet med en mankhöjd 2 cm över eller under angivna mått förutsatt att hunden är proportionerlig till sin mankhöjd. Idealvikt för hanhund 18-22kg och för tik 14-18kg. Storleken kan vara mycket varierande, även detta torde bero på de olika blodslinjerna. Det viktiga är dock att proportionerna är korrekta. Dagens hundar i Sverige är ingen homogen grupp och det är heller inget som eftersträvas. Rasen uppvisar många typskillnader och ett lika brett utbud av temperament. Rasen skall ge ett kraftfullt intryck. Med exteriört goda hundar menas typmässigt goda hundar. Begreppet typ avser summan av de detaljer som tillsammans utgör rasen Perro de Agua Español och som skiljer sig från varje annan ras. Perro de Agua Español av idag är en mix av tre olika blodslinjer av hundar. De tre blodslinjerna kallas för "Norr" "Sierra" och "Marismeño"

Dessa tre blodslinjer är idag blandade. Det är emellertid möjligt att somliga hundar har karaktären av en specifik blodslinje. I dagsläget finns således bara en Perro de Agua Español men samtliga blodslinjer är korrekta enligt rasstandard.

Viktiga måttförhållanden

Standarden ger mycket klara besked på denna punkt – rustik och något längre än mankhöjden. Avståndet från bröstorgens undersida skall vara lika stort till manken som till marken. Rasen skall vara rektangulär. Kroppslängden mäts från bröstbensknappen till sittbensknölen och måttet skall vara 5 till 10 cm längre än mankhöjden.

Bröstomfånget ska vara kroppslängden plus 5 till 10 cm.

Skallen som mäts från stopet till nackknölen skall vara 1,5 x så lång som nosen.

Det är av stor vikt att palpera om hundarna har mycket päls. Pälsen kan vara vilseledande! Även svanslängd och svanstyp kan förvilla. En stubbsvansad hund kan se kortare ut än en hund med lång svans.

Rörelser

Hunden rör sig med något korta steg och traven ska vara energisk, kraftfull och outtröttlig.

Vid exteriörbedömning – mentalitet

Olika typer av rädsor, bland annat sociala, uppmärksammas i rasen. Detta hindrar dem från att fungera rastypiskt.

Att stärka den ideala mentaliteten är en nödvändighet och delikat uppgift som rymmer en del noggranna överväganden i urvalet av avelsdjuren.

SPDAEK känner tacksamhet gentemot domare som muntligen och öppet motiverar sina ställningstaganden, i synnerlighet beträffande hundars beteende i ringen. Rasen är oftast likgiltig i sin kontakt med främlingar, men den skall alltid vara hanterbar.

Strategi:

Uppfödare bör verka för att avla på hundar som har en bra helhet och när något saknas komplettera med motpartnern.

Viktigt att rasen inte delas in i en arbetande och en utställningsvariant. "Arbetande" hundar ska kunna visas och få trevliga omdömen även på utställning. "Utställningshundar" bör även delta i arbetsprov och tävlingar innan avel.

Målsättning

- Verka för att stärka rasens kvalitét såväl exteriört som mentalt.

Tidsplan

En uppföljning av ovanstående RAS bör utvärderas och följas upp om fem år. Det vill säga under år 2020.

Förankring

- Det har skrivits om RAS i varje nummer av klubbtidningen Perrobladet.
- Klubben har haft årliga medlemsmöten/perroseminarium där RAS tas upp. De senaste 2014-10-18 & 19 mentalitet och hudproblem, 2015-10-03 BPH.
- RAS ligger öppet på klubbens hemsida och även en sida som heter AK informerar.
- En aktiv avelskommitté som svarar på brev, mejl och telefonsamtal från medlemmar gällande RAS.
- RAS tas upp på de årliga årsmötena, och medlemmar har möjlighet till och har inkommit med förslag gällande revideringen.

Utlåtande för reviderat RAS för Perro De Agua Español 2011-01-20.

Undertecknad har för SKK/AK granskat reviderat RAS. Dokumentet är förankrat i klubben och frågeenkäter har gått ut till hundägare vid två tillfällen och har legat till grund för RAS arbetet.

Förändringarna i dokumentet består av en utveckling av avelsrekommendationerna. De avelsrekommendationer som föreligger vilar på god grund. Likaså har klubben en genomtänkt strategi för att bredda avelsbasen och fortsatt sänka inavelsgraden i rasen. Två mycket viktiga bitar i en förhållandevis liten population.

Ras klubben jobbar aktivt för att få ut hundar för beskrivning av mentaliteten, både via MH och BPH. Man försöker också från klubbens sida stimulera enskilda hundägare till aktivt arbete med sina hundar.

De förändringar som är genomförda i dokumentet avseende hälsobitarna, berör allergier/ klåda och epilepsi. Här belyses problematiken av allvarliga sjukdomar som i många fall har genetisk bakgrund. Klubben strävar också att sänka rasens placering i försäkringsbolagens riskgruppering. I dag ligger rasen i riskgrupp 5 vilket är förhållandevis högt.

Rasklubben bör prioritera arbetet med hälsofrågor, då förekommande beskrivna sjukdomar är av allvarlig art och påverkar den enskilda individens livskvalitet.

Önskar klubben lycka till med fortsatt avelsarbete.

Monica Henriksson Nödinge

Källor:

FCI	Rasstandard.
SKK	Avelsdata
Rasdata	Rasdata för Perro de Agua Español
Försäkringsbolag	Statistik från försäkringsbolag i den mån det varit möjligt att få ta del av dem. Agria, If, Folksam och Sweland.
Frågeformulär/ C-BARQ	Delades ut, skickades ut till samtliga hundägare som hade hundar äldre än två år och även till de vars hundar ej är i livet längre. Enkäten fanns även på SPDAEK's hemsida under åren 2013-2014.
BPH	Beteendeinventering
SPDAEK's sjukdomsblankett	Information från hundägare

