

# RASSPECIFIK AVELSSTRATEGI FÖR PERRO DE AGUA ESPAÑOL



Fastställd av Svenska Kennelklubben år 2025



# Innehåll

Inledning .....	1
Vad är RAS? .....	1
Regler och rekommendationer för uppfödare och hanhundsägare .....	2
Lagar och regler för uppfödning:.....	2
Svenska Perro de Agua Español-klubbens avelsrekommendationer: .....	2
Det är viktigt att uppfödare och hanhundsägare inom Perro de Agua Español:.....	3
Historik .....	3
Rasens utveckling i Sverige:.....	3
Population .....	4
Funktionsegenskaper .....	5
Vardagsmentalitet.....	5
Mentalitet .....	6
MI (Mentalindex) .....	6
Genetisk förändring över tid enligt MI .....	7
Hälsa .....	8
HD-index .....	9
HD-resultat .....	9
Exteriör.....	11
Handlingsplaner för rasklubben .....	13
För att förbättra mentaliteten:.....	13
För att bevara den sunda populationen: .....	13
För att bevara rasen frisk och sund för framtiden: .....	13
För att stärka exteriören: .....	13
För att bevara de arbetande egenskaperna: .....	13
Källförteckning .....	13

# Inledning

Svenska Perro de Agua Español klubben (SPDAEK) jobbar för att främja rasens mentala egenskaper och bevara dess fysiskt sunda, rastypiska konstruktion genom att jobba med de verktyg som finns: BPH, hälsotester samt enkäter för medlemmar. Det är viktigt att bevara rasens specifika egenskaper som herdehund, jakthund samt som vattenhund där den i sitt hemland assisterar fiskare.

Alla medlemmar ska kunna delta i en utvärdering och få möjlighet att framföra åsikter. Utvärdering av officiella hälsoprogram skall göras (HD, prcd-PRA).

## Vad är RAS?

RAS är en förkortning av *Rasspecifik Avelsstrategi*. RAS innehåller samlad information och konkreta råd om hur avelsarbetet ska bedrivas. Den slår fast vad som är allra viktigast och är till ovärderlig hjälp för uppfödare och hanhundsägare.

För att RAS ska kunna vara ett levande dokument och ett verktyg för avelsarbetet men också en dokumentation av rasens utveckling för framtida generationer, så utvärderas RAS varje år och revideras vart femte år.

RAS-dokumentet beskriver rasens nuläge och sätter upp både kort- och långsiktiga mål och framlägger handlingsplaner. Svenska Perro de Agua Español klubben (SPDAEK) har sedan 2005 haft ett RAS-dokument. Detta RAS-dokument är den fjärde uppdaterade versionen.

SPDAEKs Avelskommitté har under början av 2023 arbetat fram en hälsoenkät som skickats ut till samtliga medlemmar i SPDAEK (ca 1.100). 871 fullständiga svar har inkommit. Hälsoenkäten har sammanställts av avelskommittén och ett förslag till reviderat RAS har presenterats på ett "Perroseminarium" där samtliga medlemmar bjudits in.



# Regler och rekommendationer för uppfödare och hanhundsägare

## Lagar och regler för uppfödning:

Avel och uppfödning skall ske i överensstämmelse med djurskyddslagstiftningen och Svenska Kennelklubbens grundregler.

## Svenska Perro de Agua Español-klubbens avelsrekommendationer:

- **Inavelsgrad:** Att i avel använda hundar som ger avkommor med lägre inavelsgrad än ca 3,00 % (syslingparning).
- **BPH**, beteende- och personlighets beskrivning hund: Att hundar som används i avel ska ha **genomfört** BPH.
- **HD**, höftledsdysplasi: Att föräldradjurens genomsnittliga HD-index vid parningstillfället är större än 100 (gäller svenskfödda hundar).
- **Ålder vid parning:** Att vid parningstillfället använda hundar som uppnått en ålder av minst 2 år.
- **Ögonlysning:** Att hundar som används i avel ska vara ögonlysta med resultat som inte strider mot SKK:s anvisningar och/eller anvisningar på ögonundersökningsprotokollets baksida. Sjukdom som ger blindhet och/eller smärta diskvalificeras från avel liksom "öga uppföljning", som innebär att ny undersökning ska göras innan man kan bekräfta eller avskriva misstanke om ärftlig ögonsjukdom. Ögonlysningsresultatet får inte vara äldre än 1 år vid parningstillfället.
- **prcd-PRA:** Att hundar som används i avel ska vara DNA testade med resultat clear (fria) eller hereditärt fria\* (fri enligt stamtavla), alternativt carrier (anlagsbärare) endast i kombination med fri. Parning mellan två carrier (anlagsbärare) är ej tillåtet. Affected (sjuka) är aldrig tillåtet att använda i avel.
- **NAD**, Neuroaxonal dystrofi, "vingelsjukan": Att hundar som används i avel ska vara DNA-testade med resultat clear (fria) eller hereditärt fria\* (fri enligt stamtavla), alternativt carrier (anlagsbärare) endast i kombination med fri. Parning mellan två carrier (anlagsbärare) är ej tillåtet. Affected (sjuka) är aldrig tillåtet att använda i avel.

\* Uttrycket "hereditärt fri" innebär att en hund med hjälp av sina DNA-testade och friförklarade anfäder själv kan anses vara fri från det aktuella anlaget, vilket gäller i 3 generationer. Därefter måste det aktuella avelsdjuret, eller valpkullen testas.



## Det är viktigt att uppfödare och hanhundsägare inom Perro de Agua Español:

- samarbetar för rasens bästa.
- medverkar aktivt till att fakta kring rasen kan insamlas via hälsoundersökningar, enkäter och liknande.
- uppmuntrar valpköpare att delta i hälsoundersökningar, BPH, enkäter etc.
- medverkar aktivt till att bevara rasens genetiska mångfald till eftervärlden.
- medverkar aktivt till att motverka inavel och dess effekter på hundens hälsa och välbefinnande.
- endast använder mentalt, funktionellt och exteriört rastypiska hundar i avel.
- verkar för god reproduktionsförmåga (naturliga parningar).
- endast använda fullt friska hundar i avel.

## Historik

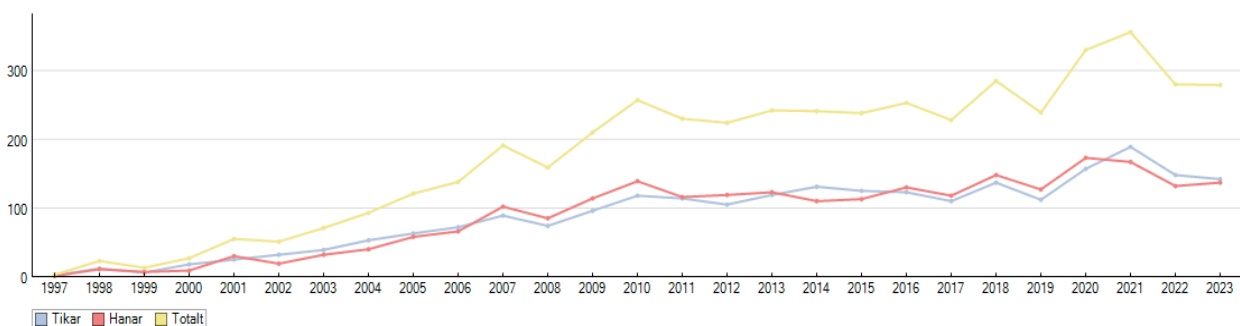
Enligt rasstandarden har Perro de Agua Español samma ursprung som Barbet, men det finns många olika teorier om rasens ursprung. Perro de Agua Español finns beskriven i dokument så lång tid tillbaka som till år 730 och år 1000. Perro de Agua Español är också känd under namnet Perro Turco och Turco Andaluz, dvs "turkisk hund".

SPDAEK har förmånen att kunna samarbeta med en del av de personer som faktiskt var med om att ta fram och skrev den nuvarande rasstandard.

För mer information hänvisar vi till [Bilaga 1](#) "Historik"

## Rasens utveckling i Sverige:

De första hundarna importerades till Sverige 1997 och var till antalet tre (3) stycken. Antalet registreringar har ökat sedan dess i en lagom och sund takt. I oktober 2024 fanns det 5202 hundar registrerade.



Svenska Perro de Agua Españolklubben (SPDAEK) bildades den 15 maj 2004, i samband med uppstarten (första årsmötet) fanns 27 medlemmar. Även medlemsantalet ökar och i oktober 2024 hade SPDAEK 1199 medlemmar. Rasen används i huvudsak som en aktiv sällskapshund och många individer startas även i tävlingsverksamhet inom SKK/SBK såsom lydnadsprov, agility, rallylydnad, utställning, specialsök, hoopers, nosework, bruksprov och viltspår. Det finns även exempel på hundar som utbildats till olika typer av servicehundar.



Rasens utveckling grundas på uppfödarnas val av avelsdjur samt på den användning som dessa får. Ärftliga variationer är en förutsättning för rasens fortlevnad. Därför skall aveln vara målinriktad, långsiktig och framför allt hållbar. Med hållbar menas att den inte leder till brister avseende hälsa, mentalitet eller funktion eller tømmer rasen på genetisk variation. Svenska Perro de Agua Español klubben (SPDAEK) vill uppmuntra till och verka för att utveckla det internationella samarbetet inom rasen. Klubben samarbetar med Svenska Kennelklubben (SKK) för rasen och dess utveckling i Sverige.

## Population

### Nuläge

**Registrerade hundar:** I dagsläget (oktober-24) finns 5202 hundar registrerade. Det är dock svårt att ange ett exakt antal levande hundar, då såväl SKKs- som Jordbruksverkets register innehåller både nu levande och döda hundar.

**Registrerade kullar:** De senaste 10 åren har det fötts i genomsnitt 45 kullar per år. Den genomsnittliga kullstorleken har då legat på 5,7 valpar/kull.

**Inavelstrend:** Inavelstrenden de senaste 10 åren (2014–2023) är fortsatt låg 0,9%.

### Långsiktiga mål

- Endast använda fullt friska hundar i avel.
- Sträva efter att lika många tikar som hanar går i avel.
- Att vid uppkomst av sjukdom hos en hund eller släkting alltid använda sig minst av SKK:s generella rekommendationer. Det är alltid möjligt för den enskilde uppfödaren/hanhundsägaren att gallra hårdare än rasklubbens lägsta nivå.
- Ha en bred avelsbas ur släktskapssynpunkt – vi vill bevara den låga trenden av inavelsgradsökningen.
- Sträva efter god reproduktionsförmåga (naturliga parningar).
- Bevarande av tikens goda förmåga att själv föda och omhänderta valpar.

### Kortsiktiga mål

- Bibehålla den låga inavelsgraden vi har.
- Sprida tik- och hanhundsanvändning.

### Handlingsplaner

- Information på SPDAEKs hemsida.
- Artiklar i klubbens tidning "Perrobladet"
- Fysiska och digitala föreläsningar.
- Avelskonferenser.



# Funktionsegenskaper

## Nuläge

Perro de Agua Español är en oerhört mångsidig ras som blir vad du gör den till. Den har flera användningsområden och funktioner. En mångfacetterad allroundhund med stor arbetsförmåga.

## Långsiktiga mål

- Arbeta för att färre hundar ska uppvisa rädslor, samtidigt som vi bevarar rasens unika arbetsegenskaper.
- Att behålla rasen som en homogen ras (dvs. inte en arbetstyp och en utställningstyp, som förekommer i andra raser).
- Arbeta för att SoR blir officiellt

## Kortsiktiga mål

- Minst 20 hundar per år ska genomföra Sim & Räddningsprov (SoR)
- Minst 50 hundar per år startar i "nosarbete" såsom tex. viltspår, nosework, specialsök och personspår.
- Minst 50 hundar per år startar i "samarbete förare/hund" tex agility, lydriad och rallylydnad.

## Handlingsplaner

- Sprida kunskaper om rasens behov via klubbens lokalombud och kommittén för arbetande hundar.
- Stötta uppfödare att fortsätta sitt arbete med att informera valpköpare om rasens karaktär och behov, så att valpköparna och hundägarna blir medvetna om att det är en arbetande hund som behöver aktiveras både fysiskt och mentalt för att må bra.

# Vardagsmentalitet

## Nuläge

Ett sätt att utvärdera rasens mentalitet är att använda sig av Beteende- och personlighetsbeskrivning hund (BPH). Mentalbeskrivningen ger förutsättningar för en god uppföljning av hundars mentalitet. Genom att så många hundar som möjligt beskrivs kan mentala förändringar i rasen uppmärksammas. Detta är ett ansvar som varje hunduppfödare och hundägare skall vara medvetna om. Svenska Perro de agua Español klubben rekommenderar att BPH helst sker i åldersspannet 12–18 månader, men ingen övre åldersgräns finns. Ju fler hundar som beskrivs, desto bättre och säkrare kännedom om rasens beteende.

Med BPH-data från många individer inom rasen ges goda möjligheter att använda BPH som ett framtida avelsverktyg. Under åren 2013 och 2014 gjordes en beteendinventering av rasen, dels baserat på ca 600 enkätsvar (C-BARQ), och på de genomförda BPH fram tom oktober 2014, (98 stycken). Detta har sammanställts och

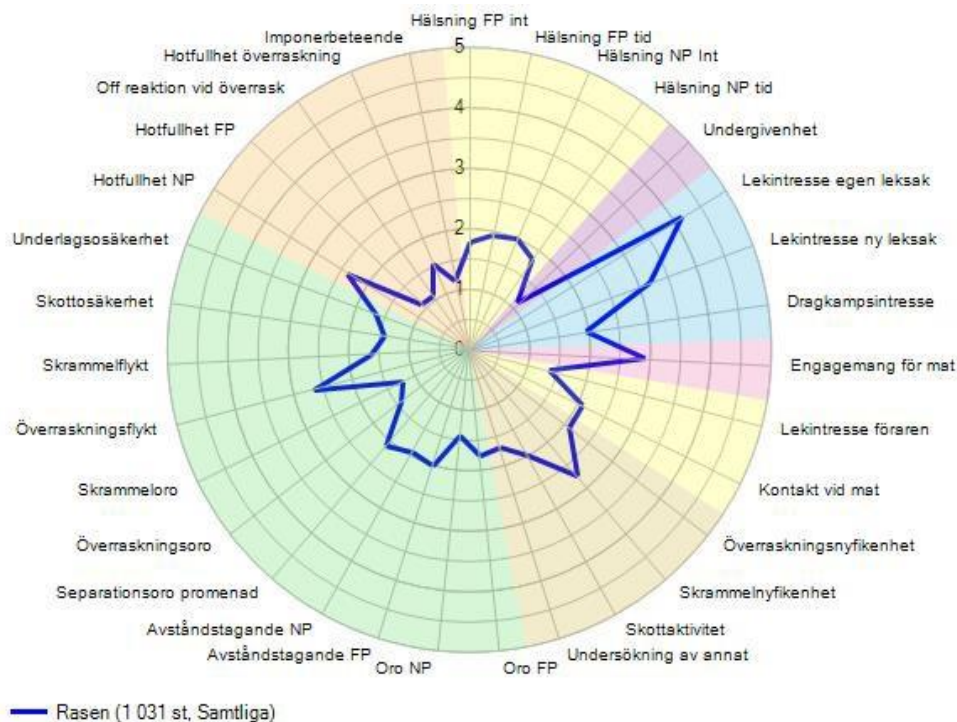


redovisats av etolog Kent Svartberg. I beteendinventeringen framgår bland annat att det finns stora variationer inom rasen.

För mer information hänvisar vi till [Bilaga 2](#) "Beteendinventering"

## Mentalitet

Spindeldiagram för BPH (Beteende Personlighetsbeskrivning Hund). Rasens medelvärde per den 2024-10-28 (nedan) för de svenskfödda hundarna.



## MI (Mentalindex)

Mentalindex för Perro de Agua Español har införts under kvartal 2 2024. De fyra egenskaperna som redovisas är Socialitet, Lekfullhet, Miljötrygghet och Hotfullhet. Möjlighet att genomföra provparningar i dessa egenskaper erbjuds på SPDAEKs hemsida. MI kommer att uppdateras tre gånger/år.

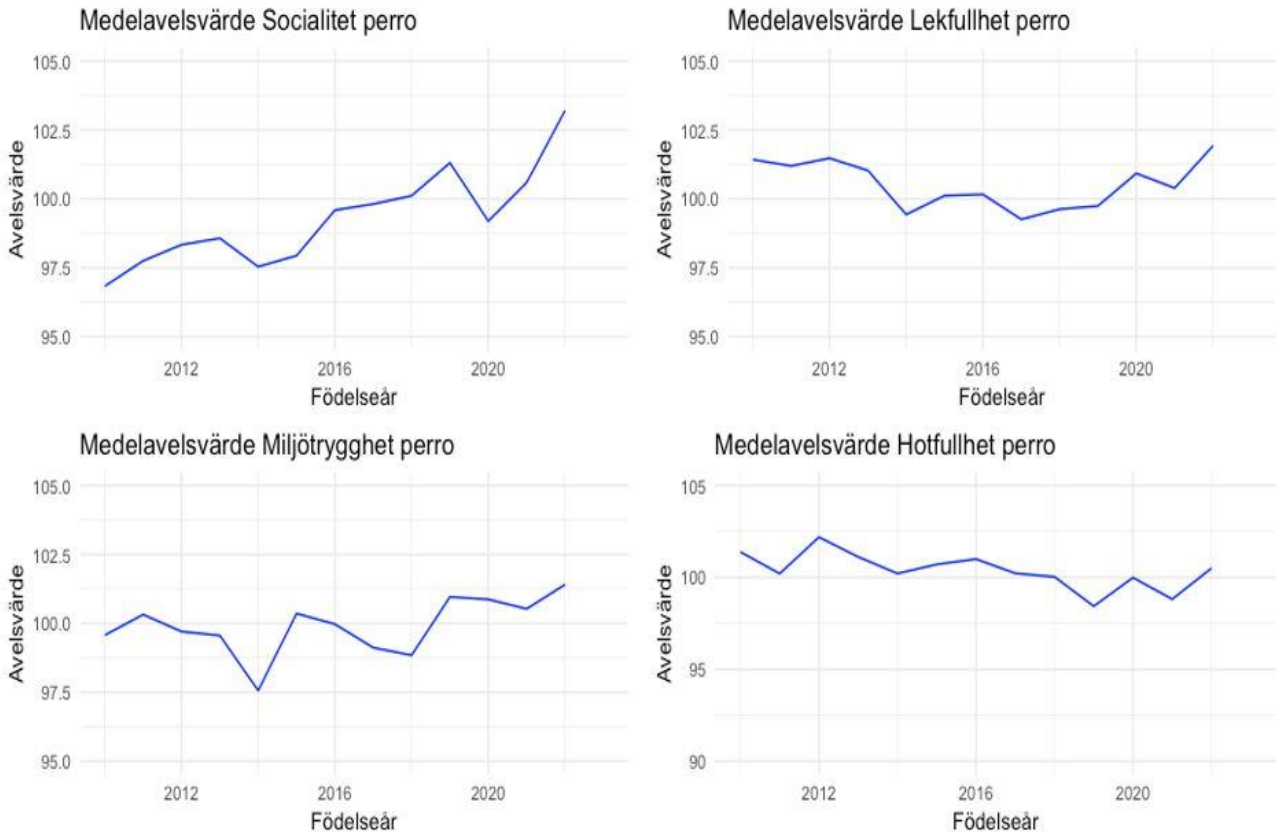
För mer information hänvisar vi till [Bilaga 3](#) "Mentalindex information"





## Genetisk förändring över tid enligt MI

Medeltal av avelsvärden för hundar med olika födelseår. Statistik från 2023-04-22.



### Långsiktiga mål

- Öka antalet hundar som är nyfikna, orädda och sociala.
- Minst 50% av de hundar som föds genomför BPH med så lite utslag som möjligt på den vänstra sidan (rädslor) av spindeldiagrammet.
- De hundar som genomför BPH ska representeras av samtliga landets kennlar.

### Kortsiktiga mål

- Minst 100 hundar per år genomför BPH.
- Öka antalet hela kullar som genomför BPH, så att det kommande MI-resultatet blir så korrekt som möjligt.

### Handlingsplaner

- MI (Mentalindex) som verktyg för avelsplanering och utvärdering.
- Återkommande utbildningar och föreläsningar för samtliga medlemmar om hur MI kan användas.



# Hälsa

## Nuläge

Utifrån den statistik vi har haft att tillgå från försäkringsbolag kan vi konstatera att Perro de Agua Español är en förhållandevis frisk ras.

### Hälsoenkät

2023 skickades en hälsoenkät ut till klubbens samtliga medlemmar. Baserat på de 871 svar som kom in uppfattas rasen ha ett mycket gott hälsotillstånd och många hundar lever länge. Övervägande del av hundarna som inte lever längre blev avlivade pga sjukdom eller hög ålder.

### Klåda och allergi

85% av de 871 hundägare som svarat på enkäten uppger att deras hund aldrig haft klåda eller andra hudproblem. 4% av de som svarat på enkäten uppger att hunden diagnostiserats med någon form av allergi (där födoämnesallergi är den vanligaste diagnosen). Endast ett fåtal hundar är diagnostiserade av dermatolog.

### Ovanliga sjukdomar

En hund har blivit diagnostiserad med diabetes och två med Addisons sjukdom. Några få med hjärtproblem och ytterligare några med epilepsi, men det verkar vara ett litet problem i rasen. Fem hundar är diagnostiserade med EPI, 13 (2%) med pankreatit, och 13 med hypotyreos. Ingen av dessa sjukdomar verkar heller vara vanliga i rasen.

### Ögonsjukdomar

Ca 40% av hundarna i enkäten är ögonlysta. Det finns några ögonsjukdomar i rasen, men den övervägande delen av hundarna är lysta u.a. Samtliga ögonresultat finns registrerade på hunddata/avelsdata.

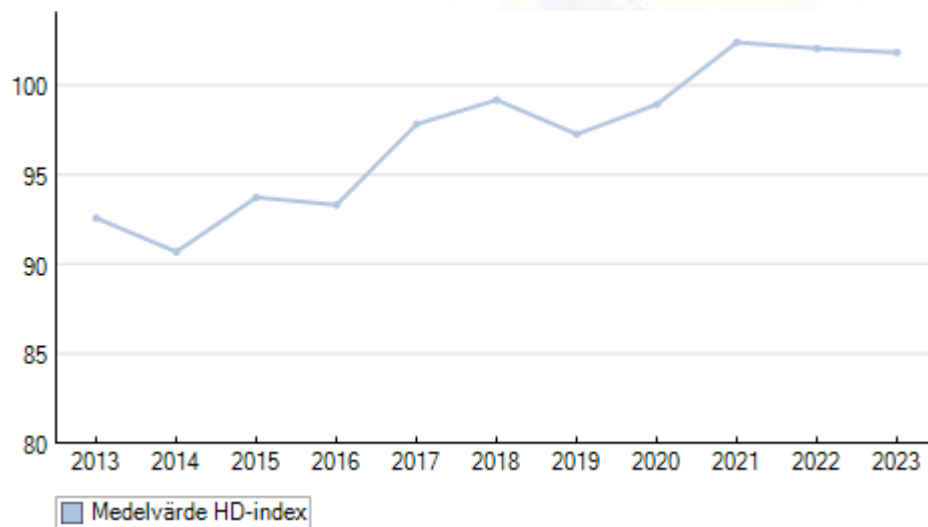
Det finns ett DNA-test för rasen avseende prcd-PRA, så numera ska det inte behöva finnas hundar som insjuknar i denna sjukdom. SKK registrerar sedan 2019-10-25 även de resultaten på avelsdata. Blod/swab måste tas hos veterinär med ID-koll för att resultaten skall registreras och bli officiella - vilket SPDEAK rekommenderar.



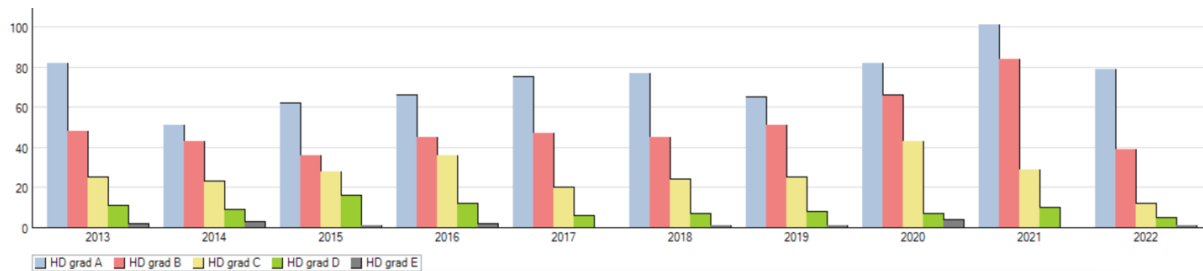
## HD-index

HD-index blev officiellt för Perro de agua Español år 2016. Utvecklingen för rasen ser positiv ut då medelvärdet i stort sett ökar för varje år. Detta tack vare att uppfödare använder sig av HD-index i sitt avelsarbete.

	2013	2014	2015	2016	2017	2018	2019	2020	2021	2022	2023
Medelvärde HD-index	93	91	94	93	98	99	97	99	102	102	102



## HD-resultat (antal hundar med gradering A, B, C, D och E)





## Långsiktiga mål

- Bevara rasen frisk och sund för framtiden – vi skall veta vilka sjukdomar som finns och ha strategier för hur man kan hantera dem.
- Bli av med sjukdomar som kan testas med DNA.
- Alla hundar bör ögonlysas minst en gång under sin livstid (inte bara avelsdjuren)
- Öka antalet hundar med HD-resultat A och B.

## Kortsiktiga mål

- Att samtliga testade hundars prcd-PRA-resultat skickas till SKK för registrering i hunddata/avelsdata.
- Öka antalet HD-röntgade individer till 200 röntgade hundar/år (alla hundar bör röntgas, inte enbart avelsdjur).

## Handlingsplaner

- SPDAEK fortsätter att sponsra de medlemmar som efter 2022-01-01 HD-röntgar och gör BPH med för närvarande 600 kr/hund.
- Att öka medvetenheten hos hundägare om vikten av regelbunden motion, genom att anordna fler föredrag om hundars fysiska mående, och erbjuda diverse "perroaktiviteter" i landet.

## **Generella rekommendationer för (allvarlig) sjukdom med okänd arvgång där inte sjukdomsspecifika rekommendationer finns (man kan som uppfödare alltid välja att vara mer försiktig än så här):**

– Sjuk hund ska inte användas i avel.

– Föräldradjur – ingen säker grund finns för att dessa bär på anlag för sjukdomen och därmed säkert ska tas ur avel. Däremot bör inte kombination som gett upphov till sjuk avkomma upprepas.

– Syskon – iakttag försiktighet. Vänta med avelsdebut, para inte med närbesläktad hund och ta reda på så mycket som möjligt om "partnern" för att undvika att samma problematik finns på båda sidor. Med allvarlig sjukdom avses tillstånd som till exempel ger upphov till bestående smärta, fordrar livslång medicinering eller orsakar förkortad livstid.



# Exteriör

## Nuläge

Kvaliteten hos rasen upplevs som mycket god, då ett stort antal hundar har tilldelats excellent på utställningar. Rasen har en mångfald och varierar i storlek (vikt och höjd). För mer information hänvisar vi till [Bilaga 4](#) "Rasstandard" och [Bilaga 5](#) "Raskompendium 2018".

**Helhetsintryck:** Rasen skall vara rustik, välproportionerlig (av medelvikt) långskallig, tämligen långsträckt, med harmoniska former och vacker helhet. Rasen skall vara atletiskt byggd med väl utvecklad muskulatur från regelbunden motion. Profilen skall vara rätlinjig. Syn, hörsel och luktorgan skall vara väl utvecklade. Ögon- och nosfärg skall harmoniera med pälsfärgen. Framstället skall vara kraftfullt med raka och parallellt ställda ben.

**Framtassar:** Tassarna ska vara rundade med väl slutna tår och hårda, motståndskraftiga trampdynor.

**Armbåge:** Armbågarna skall ligga tätt an mot bröstkorgen och vara parallella.

**Bakställ:** Bakbenen skall vara parallellt ställda. Bakbensvinklarna skall vara markerade men inte överdrivna. Bakben skall vara muskulösa, för att ge spänstiga, kraftfulla språng och lätta eleganta hopp.

**Päls:** Det är mer angeläget att vara observant på pälsens kvalitet än dess längd. Pälsen skall alltid vara lockig med ullig pälsstruktur. När pälsen är kort är den lockig, när den är lång kan den forma sig som snören. Färgen varierar från enfärgad vit, svart eller brun, i olika nyanser eller tvåfärgad vit och svart eller vit och brun, i olika nyanser. Trefärgad päls är inte tillåtet. Pälsen får aldrig bli så tovig så att det stramar i hundens hud och därmed orsakar lidande.

**Svans:** Svanslängden varierar stort- från stubbsvans till lång svans. Svanslängderna kan variera i en och samma kull, om en av föräldrarna bär på stubbanlaget. Svanslängden registreras i stamtavlan med fem olika noteringar: AS – avsaknad av svans, ST – stubbsvans, KS – kort svans, LS – lång svans och Kup- kuperad

**Storlek och vikt:** Både stora och små hundar förekommer. De angivna idealmåttarna är 44 – 50 cm för hanhund och 40 – 46 cm för tik. Det är tillåtet med en mankhöjd 2 cm över eller under angivna mått förutsatt att hunden är proportionerlig till sin mankhöjd. Idealvikt för hanhund 18-22 kg och för tik 14-18 kg. Storleken kan vara mycket varierande, även detta torde bero på de olika blodslinjerna. Det viktiga är dock att proportionerna är korrekta. Dagens hundar i Sverige är ingen homogen grupp och det är heller inget som eftersträvas. Rasen uppvisar många typskillnader och ett lika brett utbud av temperament.

Rasen skall ge ett kraftfullt intryck. Med exteriört goda hundar menas typmässigt goda hundar. Begreppet typ avser summan av de detaljer som tillsammans utgör rasen Perro de Agua Español och som skiljer sig från varje annan ras.



Perro de Agua Español av idag är en mix av tre olika blodslinjer av hundar. De tre blodslinjerna kallas för "Norr" Sierra" och Marismeño" Dessa tre blodslinjer är idag blandade. Det är emellertid möjligt att somliga hundar har karaktären av en specifik blodslinje. I dagsläget finns således bara en Perro de Agua Español men samtliga blodslinjer är korrekta enligt rasstandarden.

**Viktiga måttförhållanden:** Standarden ger mycket klara besked på denna punkt – rustik och något längre än mankhöjden. Avståndet från bröstorgens undersida skall vara lika stort till manken som till marken. Rasen skall vara rektangulär. Kroppslängden mäts från bröstbensknappen till sittbensknölen och måttet skall vara 5 till 10 cm längre än mankhöjden. Bröstomfånget ska vara kroppslängden plus 5 till 10 cm. Skallen som mäts från stopet till nackknölen skall vara 1,5 x så lång som nosen. Det är av stor vikt att palpera om hundarna har mycket päls. Pälsen kan vara vilseledande! Även svanslängd och svanstyp kan förvilla. En stubbsvansad hund kan se kortare ut än en hund med lång svans.

**Rörelser:** Hunden rör sig med något korta steg och traven ska vara energisk, kraftfull och outtröttlig.

**Vid exteriörbedömning – mentalitet:** Olika typer av rädslor, bland annat sociala, uppmärksammas i rasen. Detta hindrar dem från att fungera rastypiskt. Att stärka den ideala mentaliteten är en nödvändighet och delikat uppgift som rymmer en del noggranna överväganden i urvalet av avelsdjuren. SPDAEK känner tacksamhet gentemot domare som muntligen och öppet motiverar sina ställningstaganden, i synnerlighet beträffande hundars beteende i ringen. Rasen är oftast likgiltig i sin kontakt med främlingar, men den skall alltid vara hanterbar.

**Strategi:** Uppfödare+/hanhundsägare bör verka för att avla på hundar som har en bra helhet och när något saknas komplettera med motpartnern. Viktigt att rasen inte delas in i en arbetande- och en utställningsvariant.

## Långsiktiga mål

- Verka för att stärka rasens kvalité såväl exteriört som mentalt. Det är viktigt att bevara rasens rustika, atletiska byggnad med väl utvecklad muskulatur från regelbunden motion.

## Kortsiktiga mål

- Att verka för att fler hundar visas på utställning (syfte: visa att rasen är hanterbar).
- Att öka medvetenheten om vikten av regelbunden motion.

## Handlingsplaner

- Perropromenader på många ställen i landet.
- Kunskapsspridning genom bla föreläsningar



# Handlingsplaner för rasklubben

## För att förbättra mentaliteten:

- Avelskonferenser och andra utbildningar för såväl uppfödare, hanhundsägare som hundägareägare i allmänhet.
- MI (mentalindex) som verktyg för avelsplanering och utvärdering.
- Att blivande valpköpare och hundägare är medvetna om att det är en arbetande hund som behöver aktiveras både fysiskt och mentalt för att må bra.

## För att bevara den sunda populationen:

- Fortsätta ha den låga inavelstrend vi har, vilket vi eftersträvar.
- Sprida användandet av avelsdjur, att använda lika många tikar som hanar i avel.

## För att bevara rasen frisk och sund för framtiden:

- SPDAEK fortsätter att sponsra de medlemmar som HD-röntgat och gjort BPH med för närvarande 600 kr/hund.
- Fortsätta insamlandet och sammanställandet av till klubben inkomna sjukdomsblanketter.

## För att stärka exteriören:

- Att verka för att fler hundar visas på utställning, med syfte att visa domare rasens stora variation av mentalitet, storlek, typ, färg och pälskvalitet.

## För att bevara de arbetande egenskaperna:

- Sätta arbetsmål för rasen utifrån tävlingsstatistik som beräknas under "Årets Perro" i olika arbetsgrenar.
- Arbeta för att ta fram ett arbetsprov för Perro de Agua Español.
- Uppmuntra hundägare att träna och tävla med sina hundar i sporter som visar upp de arbetande egenskaperna som rasen har.

## Källförteckning

Rasstandard FCI nr: 336

[RAS från 2018](#)

[SKK Avelsdata – Perro de Agua Español](#)

[Hälsoenkät 2023](#)

SPDAEKs AK har på uppdrag av styrelsen arbetat fram RAS. I AK ingår Jenny Linderöth (smk), Susanne Hall och Veronica Tuszka